



Co-funded by
the European Union

Sprijinirea Capacității de Angajare a Persoanelor Tinere cu dizabilități (DIS-Employability)



DIS-Employability

Codul Proiectului:

2021-1-RO01-KA220-YOU-000028932

Al doilea rezultat: Ghid pentru Abilitățile de Gândire Critică în Vederea Angajabilității





Cuprins

I.	Introducere.....	3
A.	Prezentare generală și obiectivele proiectului.....	3
B.	Prioritățile Comisiei Europene în Domeniul Incluziunii.....	4
C.	Introducere în Gândirea Critică.....	8
II.	Cadru Teoretic al Gândirii Critice.....	10
A.	Importanța gândirii critice pentru tinerii cu dizabilități (fizice și ușor cognitive).....	10
B.	Opt Elemente Ale Gândirii Critice.....	13
III.	Descrierea programelor locale și evaluarea.....	21
A.	Asociația Babilon Travel.....	22
B.	Mine Vaganti NGO.....	25
C.	Eduforma.....	29
D.	NGO Nest.....	34
E.	Innovation Frontiers.....	38
IV.	Indicații pentru Operatorii care Susțin Programele.....	43
A.	Introducere în Programele de Susținere.....	43
B.	Dezvoltarea gândirii critice prin implicarea cursanților cu și fără dizabilități.....	44
C.	Aspecte cheie și cele mai bune practici pentru Operatori.....	47
V.	Metodologia și concluziile ghidului.....	49
A.	Analiză ponderată a rapoartelor privind activitățile locale.....	49
B.	Concluzii.....	52
VI.	Bibliografie.....	54
VII.	Disclaimer.....	55



I. Introducere

A. Prezentare generală și obiectivele proiectului

Proiectul DIS-employability, un efort colaborativ al partenerilor din România, Germania, Italia și Grecia este conceput pentru a îmbunătăți angajabilitatea persoanelor cu dizabilități. Accentul este pus pe dezvoltarea abilităților de gândire critică, recunoscute ca fiind cruciale pentru rezolvarea inovatoare și creativă a problemelor în medii de afaceri provocatoare. Această inițiativă se aliază cu Convenția Națiunilor Unite privind Drepturile Persoanelor cu Dizabilități, care afirmă dreptul fundamental la muncă și angajare pentru toți.

Acest proiect se bazează pe angajamentul Uniunii Europene față de incluziune, în special pentru persoanele cu dizabilități. Această dedicare se reflectă în evoluția istorică a politicilor și directivelor UE, în special prin ratificarea UNCRPD, care impune statelor membre să alinieze politicile cu principiile convenției, acoperind domenii precum accesibilitatea, participarea, egalitatea, educația, protecția socială și sănătatea.

Obiectivul principal al proiectului DIS-employability este de a furniza persoanelor cu dizabilități abilități de angajabilitate prin îmbunătățirea gândirii critice. Acest lucru este vital pentru a le permite să participe activ pe piața muncii. Necesitatea unor astfel de inițiative este subliniată ca fiind crucială nu doar pentru toți cei din forța de muncă, ci pentru toți în egală măsură. Aceasta este chiar mai evidentă în mediul actual rapid al dezvoltărilor tehnologice și al schimbării mediului de lucru.

Gândirea critică este esențială pentru tinerii cu dizabilități, permițându-le să navigheze și să exceleze în diverse aspecte ale vieții. Ea promovează abilități de rezolvare a problemelor, independență, comunicare eficientă și abilități de advocacy. Mai mult, este crucială pentru implicarea academică, permițându-le să ia parte la educație și să își urmeze interesele în ciuda provocărilor. În sectorul de muncă, gândirea critică este foarte valorizată, oferind persoanelor cu dizabilități oportunități pentru avansarea în carieră. De asemenea, joacă un rol semnificativ în bunăstarea socială și emoțională, luarea deciziilor și învățarea pe tot parcursul vieții. În ansamblu, susține tinerii cu dizabilități să depășească provocările, să pledeze pentru ei înșiși și să participe activ în societate, ducând vieți împlinite și contribuind semnificativ la comunitățile lor.

Echipa proiectului DIS-employability își propune să contribuie la eliminarea barierelor cu care se confruntă persoanele cu dizabilități în educație și pe piața muncii, dezvoltându-le abilitățile de gândire critică. Această abordare nu numai că îmbunătățește angajabilitatea lor, dar asigură și participarea lor activă și semnificativă în diverse domenii ale vieții, promovând o societate mai inclusivă și echitabilă.



B. Prioritățile Comisiei Europene în Domeniul Incluziunii

Uniunea Europeană (UE) a stabilit progresiv un cadru solid pentru incluziune, cu accent pe drepturile și nevoile persoanelor cu dizabilități. Acest angajament are rădăcini într-un context istoric care s-a dezvoltat semnificativ în timp, modelat de tratate, directive și inițiative strategice importante.

În etapele inițiale, politicile UE legate de dizabilitate erau în mare parte integrate în politicile sociale și de ocupare a forței de muncă mai largi. Cu toate acestea, anii '90 au marcat o schimbare semnificativă, cu UE începând să recunoască drepturile persoanelor cu dizabilități ca parte esențială a drepturilor omului. Tratatul de la Amsterdam din 1997 a fost un moment crucial, înglobând principiul non-discriminării pe bază de dizabilitate în legea UE.

Ratificarea Convenției Națiunilor Unite privind Drepturile Persoanelor cu Dizabilități (UNCRPD) de către UE în 2010 a consolidat în continuare acest angajament, obligând statele membre să adopte politici și legislație aliniate cu principiile convenției. A urmat Strategia Europeană pentru Dizabilitate 2010-2020, oferind o abordare cuprinzătoare a drepturilor persoanelor cu dizabilități în diverse domenii, inclusiv accesibilitate, participare, egalitate, educație, protecție socială și sănătate.

Cazuri legale remarcabile și cadru legal

De-a lungul anilor, mai multe cazuri aduse în fața Curții Europene de Justiție (CEJ) au fost instrumentale în modelarea politicilor UE privind dizabilitatea. Acest lucru dovedește necesitatea unui cadru legal solid care să protejeze drepturile fundamentale ale persoanelor cu dizabilități, iar existența unor astfel de cazuri demonstrează că acestea trebuie să fie apărute și analizate activ în contextul schimbărilor tehnologiei și al modificărilor economice. De exemplu, cazul 'Coleman Attridge Law' a extins protecția împotriva discriminării pentru cei asociați cu persoanele cu dizabilități, în timp ce cazul FOA v Billund Kommune a abordat problema obezității ca posibilă dizabilitate. La finalul capitolului, puteți găsi și alte exemple remarcabile de astfel de cazuri.

Iată câteva categorii-cheie de drepturi și cadru legal care le protejează:

Directivele-cheie precum Directiva privind egalitatea în angajare (2000/78/CE) și Directiva privind accesibilitatea web (2016) au avut un rol crucial în combaterea discriminării și îmbunătățirea accesibilității. Legea privind accesibilitatea (2019) asigură în continuare că o gamă de produse și servicii sunt accesibile persoanelor cu dizabilități, în timp ce Directiva 2016/2102/UE (cunoscută sub numele de Directiva privind accesibilitatea web) cere statelor membre UE să se asigure că site-urile web și aplicațiile mobile ale organismelor din sectorul public sunt accesibile persoanelor cu dizabilități.



În plus, Directiva 2000/78/CE stabilește un cadru general pentru egalitatea în ceea ce privește angajarea și ocupația. Această directivă interzice discriminarea pe bază de dizabilitate pe piața muncii.

De asemenea, cadrele legale mai largi, cum ar fi:

- **Legea Europeană privind Accesibilitatea (EAA)**, adoptată în 2019, reprezintă o piatră de temelie ce își propune să îmbunătățească funcționarea pieței interne pentru produse și servicii accesibile prin eliminarea barierelor create de diferitele cerințe naționale. Prin intermediul acesteia (EAA), se acoperă o gamă largă de produse și servicii, incluzând computere, smartphone-uri, bancomate, servicii bancare, cărți electronice, comerț electronic și transport.
- **Strategia Europeană pentru Persoanele cu Dizabilități 2010-2020** a avut un rol esențial în promovarea drepturilor persoanelor cu dizabilități, concentrându-se pe accesibilitate, participare, egalitate, ocupare, educație și formare, protecție socială, sănătate și acțiune externă, iar Legea privind Accesibilitatea (2019) asigură în continuare că o gamă de produse și servicii sunt accesibile persoanelor cu dizabilități.
- **Convenția Națiunilor Unite privind Drepturile Persoanelor cu Dizabilități (UNCRPD):** Uniunea Europeană a ratificat această convenție, angajându-se să promoveze, să protejeze și să asigure trăirea deplină și egală a tuturor drepturilor omului de către toate persoanele cu dizabilități, cu intrarea în vigoare la: 3 mai 2008
- **Carta Drepturilor Fundamentale a Uniunii Europene:** Articolul 26 abordează în mod specific drepturile persoanelor cu dizabilități, asigurând integrarea și participarea în comunitate.
- **Directiva 2000/43/CE:** Implementează principiul abordării egale între persoane indiferent de originea rasială sau etnică, incluzând abordarea problemelor cu care se confruntă persoanele cu dizabilități.

Inițiative și Programe

Abordarea Uniunii Europene pentru includere se extinde dincolo de cadrele legale pentru a cuprinde o varietate de inițiative și programe:

- **Serviciile Publice de Ocupare a forței de muncă**

Țările din UE au dezvoltat servicii specializate în cadrul cadrelor lor de ocupare publică pentru a susține persoanele cu dizabilități, concentrându-se pe plasarea personalizată în locuri de muncă, consilierea în carieră și adaptarea la locul de muncă.

- **Stimulente financiare**

Se oferă diverse stimulente financiare angajatorilor care angajează persoane cu dizabilități, cum ar fi subvenții, beneficii fiscale și subvenții pentru ajustările la locul de muncă.

- **Finanțare din partea UE**



Finanțarea semnificativă pentru inițiativele de incluziune provine din diverse surse ale UE, precum Fondul Social European (FSE) și Horizon 2020. Aceste fonduri susțin proiecte care își propun să îmbunătățească calitatea vieții persoanelor cu dizabilități și să promoveze participarea lor deplină în societate.

- **Educație incluzivă și învățare pe tot parcursul vieții**

S-au implementat politici și programe pentru a asigura sisteme de educație incluzivă și oportunități de învățare pe tot parcursul vieții pentru persoanele cu dizabilități. Acest lucru include finanțare pentru materiale educaționale accesibile și pregătirea profesorilor în domeniul incluziunii.

- **Strategia de sănătate a UE**

În cadrul acestei strategii, acțiuni precum Acțiunea Comună privind Bolile Cronice și Promovarea Îmbătrânirii Sănătoase de-a Lungul Ciclului de Viață (JA-CHRODIS) abordează problemele de sănătate relevante pentru persoanele cu dizabilități.

- **Tehnologie și incluziune digitală**

UE a acordat o atenție semnificativă tehnologiei și incluziunii digitale ca mijloace de echipare a persoanelor cu dizabilități:

- **Tehnologii de asistență**

Finanțarea UE a avut un rol esențial în dezvoltarea și îmbunătățirea tehnologiilor de asistență, cum ar fi cititoarele de ecran, software-urile de conversie text-voce și dispozitivele de intrare personalizate. Aceste tehnologii sunt cruciale pentru a permite persoanelor cu dizabilități accesul la conținutul și serviciile digitale.

- **Accesibilitate Digitală**

În urma Directivei privind Accesibilitatea Web, UE a fost proactivă în asigurarea accesibilității platformelor digitale, în special a celor ale organismelor din sectorul public. Acest lucru include cerințe pentru ca site-urile web și aplicațiile mobile să fie utilizabile de către persoanele cu diverse dizabilități, cum ar fi deficiențele vizuale sau auditive.

- **Proiecte Inovatoare în cadrul programului Horizon 2020**

Programul Horizon 2020 a finanțat numeroase proiecte care se concentrează pe îmbunătățirea vieții persoanelor cu dizabilități prin tehnologie. Acestea includ cercetare și dezvoltare în domenii precum robotică, tehnologii portabile și sisteme inteligente de acasă concepute pentru a îmbunătăți independența și calitatea vieții.

- **Strategia Pieței Unice Digitale a UE**

O parte din această strategie se concentrează pe îmbunătățirea abilităților digitale, inclusiv pentru persoanele cu dizabilități. Această inițiativă recunoaște importanța alfabetizării digitale în asigurarea unei participări egale în economia digitală.



Parteneriate Public-Private

Prin aceste colaborări între entități guvernamentale, companii de tehnologie și organizații pentru persoanele cu dizabilități, se dezvoltă și se implementează soluții tehnologice care abordează nevoile specifice ale persoanelor cu dizabilități.

Rezumat succint al cazurilor legale referitoare la incluziune și discriminare

Curtea Europeană de Justiție (CEJ) a supervizat numeroase cazuri care au influențat în mod semnificativ politica UE privind dizabilitatea:

- Cazul C-13/05 Chacón Navas împotriva Eurest Colectividades SA (2006): Acest caz a extins sfera a ceea ce constituie o 'dizabilitate' în conformitate cu legea UE, subliniind o interpretare largă în concordanță cu înțelegerea socială și medicală în continuă evoluție.
- Cazul C-335/11 HK Danmark în numele lui Ring împotriva Dansk almennyttigt Boligselskab (2013): Această hotărâre a consolidat ideea că angajatorii trebuie să ofere adaptări pentru angajații cu dizabilități, creând un precedent pentru incluziunea la locul de muncă.
- Cazul C-303/06 Coleman împotriva Attridge Law și Steve Law (2008): A extins protecția împotriva discriminării la îngrijitorii persoanelor cu dizabilități, recunoscând impactul mai larg al discriminării pe bază de dizabilitate.
- Cazul C-354/13 FOA, acționând în numele lui Karsten Kaltoft împotriva Billund Kommune (2014): A abordat obezitatea ca o posibilă dizabilitate, lărgind interpretarea a ceea ce ar putea constitui o dizabilitate în conformitate cu legea UE.
- Cazul C-312/11 Commission v Italy (2014): S-a concentrat pe drepturile persoanelor cu dizabilități în contextul regulilor privind ajutorul de stat, asigurându-se că concurența echitabilă nu primează asupra serviciilor esențiale pentru persoanele cu dizabilități.
- Cazul C-267/12 Sharon Coleman împotriva Attridge Law și Steve Law (2008): A fost semnificativ pentru îmbunătățirea înțelegerii discriminării indirecte, în special în ceea ce privește impactul asupra îngrijitorilor persoanelor cu dizabilități.



C. Introducere în Gândirea Critică

Gândirea critică, un termen frecvent întâlnit în contextele educaționale, profesionale și de dezvoltare personală, se referă la abilitatea de a gândi clar, rațional și independent, înțelegând conexiunile logice dintre idei. Aceasta implică conceptualizarea activă, aplicarea, analizarea, sintetizarea și evaluarea informațiilor adunate din observație, experiență, reflecție, raționament sau comunicare.

În lumea contemporană, unde informația este abundentă și diversă, gândirea critică reprezintă o abilitate vitală pentru luarea deciziilor, rezolvarea problemelor și înțelegerea aspectelor complexe.

Este esențială din mai multe motive, permițând individului să ia decizii informate și să evalueze diverse argumente și poziții. Într-o lume adesea încărcată de dezinformare și prejudecăți, ajută la distingerea între fapt și opinie și promovează independența, dotând indivizii cu abilitățile de a raționa și de a pune întrebări în loc să accepte pasiv informația. În plus, în sfera profesională, gândirea critică poate fi extrem de crucială pentru inovație și rezolvarea problemelor, deoarece încurajează analiza situațiilor din multiple perspective și elaborarea de soluții creative.

Elemente de bază ale gândirii critice

- **Analiză**

Aceasta implică examinarea ideilor, detectarea argumentelor și dezmembrarea informațiilor în componente pentru a înțelege structura raționamentului.

- **Evaluare**

Necesită evaluarea afirmațiilor și a argumentelor pentru a identifica punctele lor forte și slabe și pentru a face distincția între fapte și opinii.

- **Inferență**

Fie inductivă, fie deductivă, ceea ce înseamnă a trage concluzii raționate din informațiile disponibile și realizarea de conexiuni logice între concepte este un aspect cheie al gândirii critice.

- **Explicație**

Articularea raționamentului din spatele propriilor concluzii și prezentarea lor în mod clar este crucială pentru o comunicare eficientă.

- **Rezolvarea problemelor**

Aceasta implică abordarea problemelor într-un mod consecvent și sistematic, folosind dovezi pentru a susține deciziile.



Gândirea Critică în practică

În scenariile din viața reală, gândirea critică poate să se manifeste în diverse moduri. De exemplu, într-un mediu de lucru, poate implica analizarea unei propuneri de proiect pentru a identifica riscurile și beneficiile sale potențiale. În viața personală, poate fi folosită pentru a evalua credibilitatea surselor de știri sau pentru a lua decizii informate despre sănătate și finanțe. În contextele academice, este fundamentală pentru înțelegerea teoriilor complexe, pentru realizarea de cercetare și pentru participarea la discuții semnificative.

Provocări și Oportunități

Deși este recunoscută în mod universal ca fiind esențială, învățarea și aplicarea ei pot fi provocatoare. Prejudecățile, raționamentul emoțional și o prea mare dependență de intuiție pot interveni în gândirea obiectivă. Prin urmare, abordările educaționale trebuie să abordeze aceste obstacole și să încurajeze o mentalitate deschisă, curioasă și analitică.



II. Cadru Teoretic al Gândirii Critice

A. Importanța gândirii critice pentru tinerii cu dizabilități (fizice și ușor cognitive)

Gândirea critică este considerată o metodologie importantă pentru dezvoltarea abilităților de angajabilitate. Persoanele cu un nivel ridicat de gândire critică și raționament sunt susceptibile să fie inovatoare, aducând idei noi și soluții creative chiar și pentru cele mai dificile provocări de afaceri. "Convenția Națiunilor Unite privind drepturile persoanelor cu dizabilități" recunoaște dreptul la muncă și angajare ca un drept fundamental.

DIS-employability își propune să ofere persoanelor cu dizabilități abilități utile de angajabilitate prin dezvoltarea gândirii critice pentru a promova includerea lor pe piața muncii. Pentru a înțelege pe deplin această problemă, este necesar să recunoaștem valoarea gândirii critice pentru accesul la piața muncii. Gândirea critică este o abilitate cheie în mediul de lucru. Angajatorii caută candidați care pot evalua o situație folosind gândire logică și pot oferi cea mai bună soluție, cineva cu abilități de gândire critică poate fi încredințat să ia decizii independente și nu va avea nevoie de supervizare constantă. Angajarea unei persoane cu gândire critică înseamnă că nu va fi necesară supervizarea excesivă. De aceea, abilitățile de gândire critică sunt printre cele mai căutate abilități în aproape orice industrie și loc de muncă.

Concentrându-ne pe tranziția către locurile de muncă pentru tinerii cu dizabilități, mai multe cercetări au examinat capacitatea indivizilor cu dizabilități cognitive ușoare de a rezolva probleme și au sugerat că persoanele cu dizabilități cognitive prezintă în mare parte un model rigid de abilități de rezolvare a problemelor (Ellis, Woodley-Zanthos, Dulaney & Palmer, 1989; Ferretti & Butterfield, 1989; Ferretti & Cavellier, 1991; Short & Evans, 1990). Acest model "este caracterizat de repetarea strategiilor trecute pentru rezolvarea problemelor actuale fără a se adapta la stimuli noi sau la noile cerințe ale sarcinii" (Short & Evans, 1990, p. 95). Wehmeyer și Kelchner (1994) au examinat abilitățile de rezolvare a problemelor sociale ale adulților cu dizabilități cognitive ușoare și au constatat că această grupă a generat mai puține soluții potențiale la problemele sociale și că o proporție mai mare dintre soluțiile generate au fost irelevante. Gumpel, Tappe și Araki (2000) au comparat rezolvarea problemelor sociale a adulților cu și fără dizabilități de dezvoltare și au constatat că adulții cu dizabilități de dezvoltare au prezentat mai multe dificultăți în rezolvarea problemelor sociale legate de ocupare și rezultate vocaționale decât persoanele cu alte tipuri de dizabilități. Pe de altă parte, alte cercetări au arătat cum învățarea elevilor cu dizabilități cognitive ușoare să folosească abilități de rezolvare a problemelor pentru a-și atinge obiectivele educaționale auto-stabilite înseamnă o îmbunătățire imediată și dramatică a realizării obiectivelor ca urmare a utilizării strategiei de rezolvare a problemelor.

Capacitatea de luare a deciziilor poate fi inclusă în abilitățile de gândire critică, însă există relativ puține cercetări referitoare la capacitatea persoanelor cu dizabilități cognitive ușoare și de dezvoltare de a lua decizii. Excepțiile implică cercetări și dezvoltare de modele realizate de Tymchuk (Tymchuk, 1985; Tymchuk, Andron, & Rahbar, 1988) și de Hickson, Khemka și colegii lor (Hickson, Golden, Khemka, Urv, & Yamusah, 1998; Hickson & Khemka, 1999; Khemka, 2000; Khemka & Hickson, 2000; Khemka, Hickson, & Reynolds, 2005). Aceste



cercetări și dezvoltări ilustrează relevanța legării instruirii în luarea deciziilor la probleme și contexte din viața reală. Ambele linii de cercetare sugerează că, nu surprinzător, persoanele cu dizabilități intelectuale cărora nu li se oferă instruire explicită în abilitățile de luare a deciziilor nu sunt la fel de capabile să ia decizii eficiente și, în situații de mare risc (cum ar fi cele care implică abuzul) sau în situații în care deciziile pot avea consecințe considerabile (cum ar fi parentalitatea), sunt expuse la rezultate negative. Totuși, ar trebui subliniat faptul că chiar și în situații de mare risc, unde de obicei s-au desfășurat cercetările, persoanele cu dizabilități intelectuale au demonstrat o anumită capacitate, o constatare adesea ignorată. Cu toate acestea, gândirea critică este o abilitate crucială pentru tinerii cu dizabilități, fie ele fizice sau cognitive deoarece îi împuternicește să navigheze și să excelize în diferite aspecte ale vieții lor.

Există diferite motive pentru care gândirea critică este importantă pentru tinerii cu dizabilități:

- **Rezolvarea problemelor**

Gândirea critică permite individului să analizeze situațiile, să identifice provocările și să dezvolte soluții eficiente. Pentru tinerii cu dizabilități, această abilitate este deosebit de valoroasă în depășirea obstacolelor legate de mobilitate, comunicare și activitățile zilnice. Pot elabora modalități creative de adaptare și pot găsi soluții care să răspundă nevoilor lor unice.

- **Independență și autonomie**

Dezvoltarea abilităților de gândire critică îi împuternicește pe tinerii cu dizabilități să devină mai independenți și să se bazeze mai mult pe ei înșiși. Îi încurajează să ia inițiativa, să ia decizii informate și să-și gestioneze mai eficient viața de zi cu zi, reducând în cele din urmă dependența de ceilalți pentru asistență.

- **Comunicare și advocacy**

Gândirea critică îmbunătățește abilitățile de comunicare, permițând tinerilor cu dizabilități să-și exprime nevoile, preferințele și opiniile mai eficient. Acest lucru este deosebit de important pentru a-și susține drepturile, a accesa servicii adecvate și a participa la discuții despre propria lor îngrijire și bunăstare.

- **Educație și învățare**

Gândirea critică este esențială pentru învățarea eficientă. Ajută tinerii cu dizabilități să se angajeze cu materialul academic, să pună întrebări pertinente și să analizeze concepte. Prin dezvoltarea unor abilități puternice de gândire critică, ei pot excela în educație și pot urmări interesele lor, indiferent de provocările cu care se pot confrunta.

- **Angajabilitate și avansare în carieră**

Gândirea critică este foarte valorizată de angajatori în diverse industrii. Tinerii cu dizabilități care dețin abilități puternice de gândire critică pot excel în locurile de muncă adaptându-se la diferite sarcini, rezolvând probleme și contribuind cu idei inovatoare. Acest lucru poate duce la mai multe oportunități și avansare în carieră.



- **Bunăstare socială și emoțională**

Pe măsură ce își dezvoltă abilitățile de gândire critică, devin pricepuți în navigarea în subtilitățile interacțiunilor sociale, în formarea conexiunilor autentice și în gestionarea nuanțelor emoționale asociate cu dizabilitățile lor. În plus, natura introspectivă a gândirii critice contribuie la o conștientizare sporită a sinelui, permițându-le să-și abordeze punctele forte și slăbiciunile, contribuind în cele din urmă la o reglare emoțională mai robustă.

- **Luarea deciziilor**

Gândirea critică permite luarea deciziilor informate, permițând tinerilor cu dizabilități să evalueze avantajele și dezavantajele, să ia în considerare rezultatele potențiale și să facă alegeri aliniate cu obiectivele și aspirațiile lor. Această abilitate este valoroasă atât pentru deciziile de zi cu zi, cât și pentru alegerile de viață mai semnificative.

- **Advocacy și schimbare socială**

Echipați cu abilități de gândire critică, tinerii cu dizabilități cognitive ușoare devin evaluatori iscusiți ai normelor sociale prevalente, politicilor și atitudinilor față de dizabilități. Acest discernământ îi împuternicește să devină susținători ai schimbării transformative, să conteste prejudecățile încrustate și să susțină incluziunea, accesibilitatea și schimbările pozitive în societate. Gândirea critică devine astfel un instrument nu doar pentru autonomie personală, ci și pentru remodelarea percepțiilor comunității și pentru promovarea unei schimbări sistemice către o societate mai inclusivă și mai adaptată.

- **Învățare pe tot parcursul vieții**

Abilitatea de a gândi critic încurajează o mentalitate de învățare și adaptare continuă. Tinerii cu dizabilități care adoptă gândirea critică sunt mai predispuși să caute noi experiențe, să-și exploreze interesele și să urmărească creșterea personală pe tot parcursul vieții. În ansamblu, gândirea critică îi înzestrează pe tinerii cu dizabilități cu instrumentele necesare pentru a depăși provocările, a-și susține propriile interese și a participa activ în societate. Îi împuternicește să ducă o viață împlinită, să contribuie semnificativ la comunitățile lor și să creeze o lume mai inclusivă și accesibilă.



B. Opt Elemente Ale Gândirii Critice

Auto-Reflecție

Vă rugăm să dați click pe imagine pentru a accesa întreaga prezentare despre Auto-reflecție



Co-funded by
the European Union

DIS-EMPLOYABILITY



Abilitate
Autoreflexia



eduforma

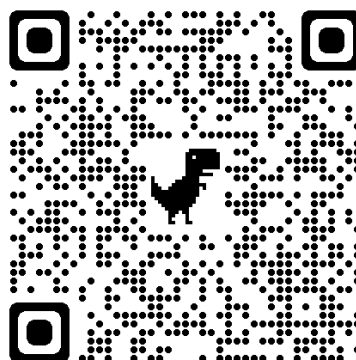
Innovation Frontiers
Mind is the limit

Babilon
Travel

NGO NEST
Berlin

Mine
Vaganti
NGO

Vă rugăm să scanați codul QR pentru a accesa întreaga prezentare despre Auto-reflecție.





Analiză

Vă rugăm să dați click pe imagine pentru a accesa întreaga prezentare despre Analiză



Co-funded by
the European Union

DIS-EMPLOYABILITY



eduforma
... educare continuă pentru toți

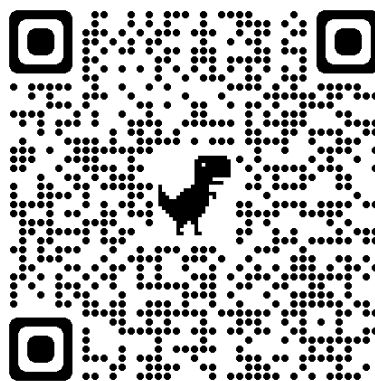
Innovation Frontiers
Mind is the limit

Babilon
Travel

NGO NEST
Berlin

Mine
Vaganti
NGO

Vă rugăm să scanați codul QR pentru a accesa întreaga prezentare despre Analiză





Acumulare de Informații

Vă rugăm să dați click pe imagine pentru a accesa întreaga prezentare despre
Acumulare de Informații



Co-funded by
the European Union

DIS-EMPLOYABILITY



Abilitate
Acumulare de informații



eduforma

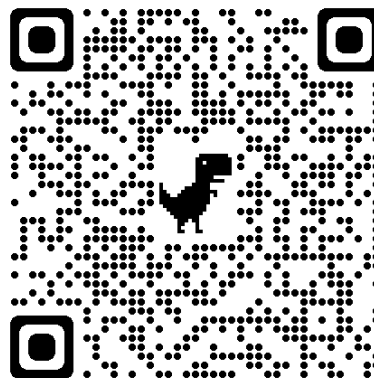
Innovation Frontiers
Mind is the limit

Babilon
Travel

NGO NEST
Berlin

Mine
Vaganti
NGO

Vă rugăm să scanați codul QR pentru a accesa întreaga prezentare despre
Acumulare de Informații





Creativitate

Vă rugăm să dați click pe imagine pentru a accesa întreaga prezentare despre Creativitate



Co-funded by
the European Union

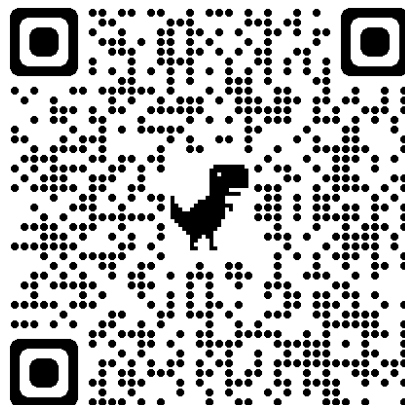
DIS-EMPLOYABILITY



Abilitate Creativitatea



Vă rugăm să scanați codul QR pentru a accesa întreaga prezentare despre Creativitate



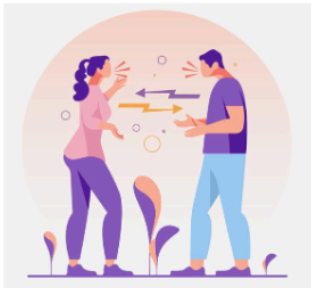


Structurarea Argumentelor

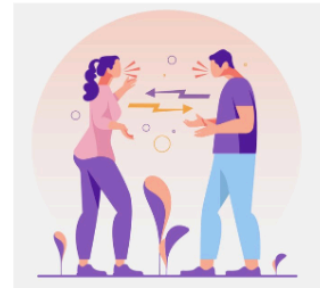
Vă rugăm să dați click pe imagine pentru a accesa întreaga prezentare despre Structurarea Argumentelor



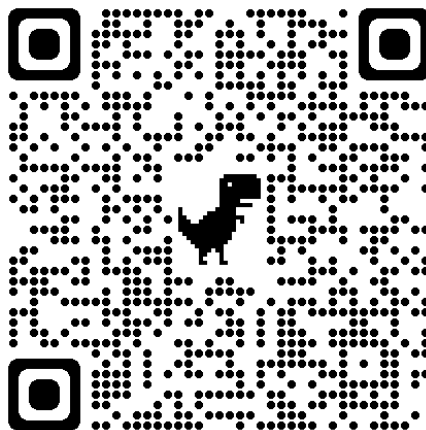
DIS-EMPLOYABILITY



Abilitate Structurarea argumentelor



Vă rugăm să scanați codul QR pentru a accesa întreaga prezentare despre Structurarea Argumentelor





Luare a Deciziilor

Vă rugăm să dați click pe imagine pentru a accesa întreaga prezentare despre Luare a Deciziilor



Co-funded by
the European Union

DIS-EMPLOYABILITY



Abilitate
Luare a deciziilor



eduforma

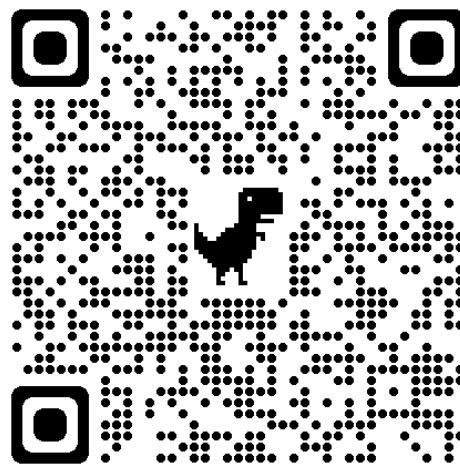
Innovation Frontiers
Mind is the limit

Babilon
Travel

NGO NEST
Berlin

Mine
Vaganti
NGO

Vă rugăm să scanați codul QR pentru a accesa întreaga prezentare despre Luare a Deciziilor





Angajament

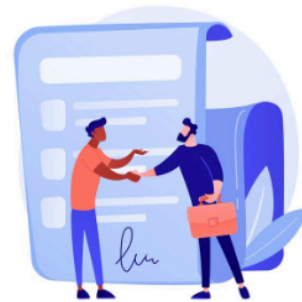
Vă rugăm să dați click pe imagine pentru a accesa întreaga prezentare despre Angajament



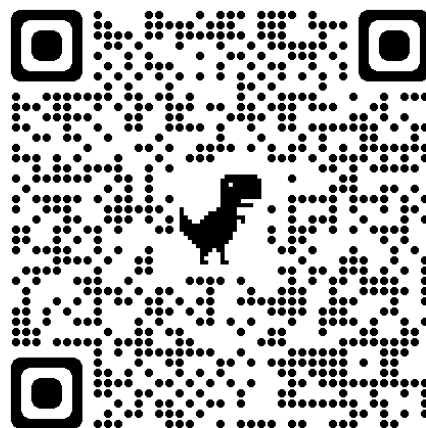
DIS-EMPLOYABILITY



Abilitate Angajament



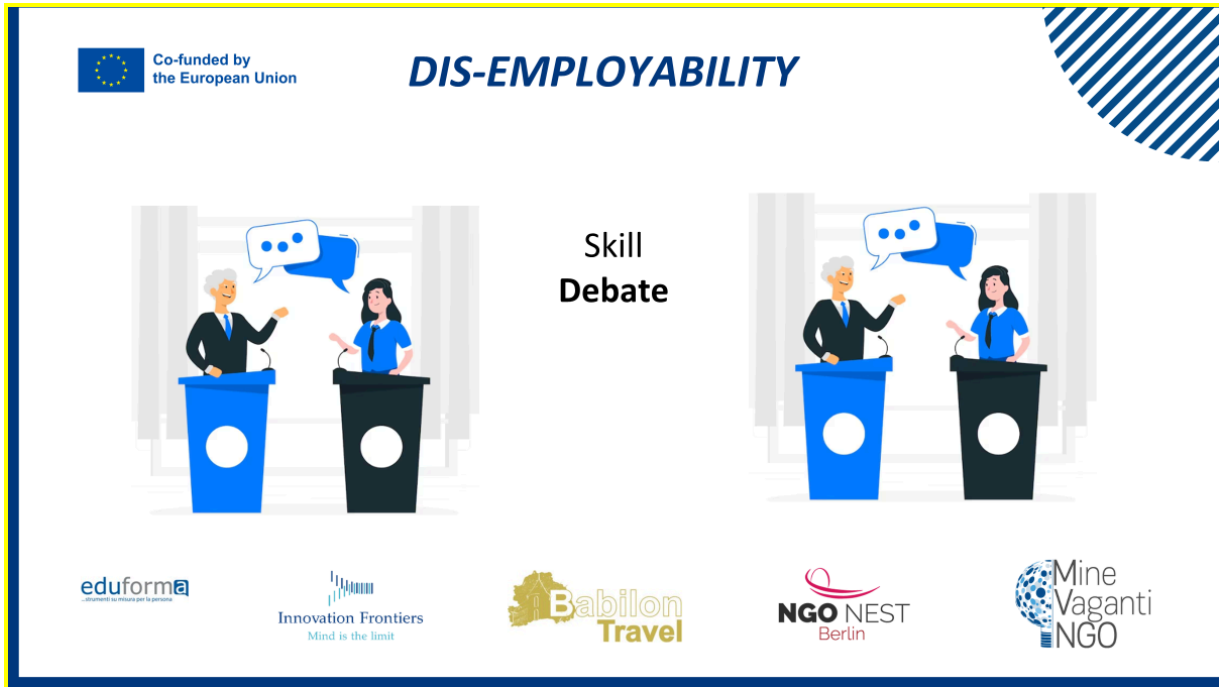
Vă rugăm să scanați codul QR pentru a accesa întreaga prezentare despre
Angajament



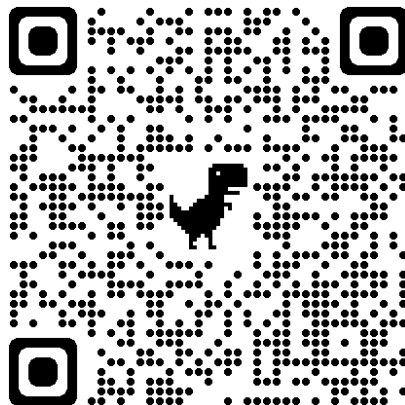


Dezbateri

Vă rugăm să dați click pe imagine pentru a accesa întreaga prezentare despre
Dezbateri



Vă rugăm să scanați codul QR pentru a accesa întreaga prezentare despre Dezbateri





III. Descrierea programelor locale și evaluarea

Programul local integrează o fază de educație tematică în care participanților li se oferă o înțelegere a conceptelor de gândire critică, metodologii, exerciții și abordare co-proiectată și o fază adecvată de colaborare, în cadrul căreia participanții lucrează cooperativ la exerciții care explorează deconstrucția stereotipurilor și a narativelor despre dizabilitate și punerea în scenă a mesajelor pozitive de egalitate și incluziune a persoanelor cu dizabilități, precum și cooperarea între colegi într-o poziție egală între persoanele cu și fără dizabilități. Rolul educatorilor în faza de co-proiectare este de a susține procesul de co-creație prin supravegherea dinamicii de grup și oferirea de suport orientativ.



A. Asociația Babilon Travel

Raport al Programului Local	
Țara:	Romania
Descriere scurtă a activității implementate (pregătire, metodologii, participanți, facilitatori etc.)	<p>Primul pas în pregătirea Programului Local a fost stabilirea scopului și a obiectivelor pentru activitate. Scopul principal a fost dezvoltarea gândirii critice pentru angajabilitatea tinerilor cu dizabilități, pe baza activităților din primul rezultat, Formatul de Training, care fusese testat anterior în activitatea de Învățare, Predare, Training.</p> <p>Au fost stabilite obiective generale pentru activitate, incluzând:</p> <ul style="list-style-type: none"> ● Înțelegerea conceptelor de gândire critică. ● Îmbunătățirea elementelor de gândire critică. ● Creșterea incluziunii sociale și a echității. <p>În ceea ce privește participanții, obiectivul a fost implicarea a 5 tineri cu vârsta de peste 18 ani cu dizabilități fizice, 5 tineri cu vârsta de peste 18 ani cu dizabilități cognitive ușoare și 5 tineri fără dizabilități. În total, 18 tineri participanți au încadrat aceste categorii.</p> <p>Procesul de selecție a participanților a implicat colaborarea cu trei parteneri strategici din Cluj-Napoca: Liceul Tehnologic Special pentru Deficienți de Auz, Liceul Special pentru Deficienți de Vedere și "Școala Gimnazială Horea". Împreună, au reușit să adune participanții țintă.</p> <p>Pregătirea a continuat cu elaborarea agendei și selectarea a două activități/workshop-uri din Formatul de Training, având în vedere nevoile și înțelegerea participanților. Au fost create prezentări, iar workshop-urile au fost adaptate, având în vedere vârstele și nevoile speciale.</p> <p>Facilitatorii programului au fost doi membri ai personalului, lucrători de tineret, care au participat la activitatea de Învățare, Predare, Training, în faza de testare a Formatului de Training.</p> <hr/> <p>Locația programului a fost Liceul Tehnologic Special pentru Deficienți de Auz din Cluj-Napoca, România.</p>
Agendă/ Teme succinte:	<ol style="list-style-type: none"> 1. Introducere <ol style="list-style-type: none"> a) „Bun venit” oficial la Activitatea Locală b) Cunoaștere reciprocă c) Introducerea proiectului, scopul și obiectivele sale d) Formatul de Training 2. Primul Workshop - Gestionarea conflictelor în grup 3. Al doilea Workshop - Harta empatiei
Resurse utilizate:	Principala resursă pe care am utilizat-o a fost Formatul de Training. Bazându-ne pe workshop-urile selectate pe care doream să le



	<p>implementăm și informații despre proiect și gândire critică, am creat câteva prezentări. În plus, am căutat și selectat jocuri de nume incluzive, activități de dezghețare a atmosferei și exerciții de energizare.</p>
Feedback-ul participanților:	<p>Feedback-ul inițial al participanților a fost extrem de pozitiv, exprimat prin entuziasmul lor, curiozitate și zâmbete. S-au interesat cu nerăbdare despre următoarea activitate.</p> <p>Ulterior, s-a distribuit un formular Google pentru evaluare prin e-mail. Feedback-ul a fost foarte satisfăcător, cu peste 80% dintre participanți lăudând structura activității și prezentările.</p> <p>Șaptesprezece din cei 18 participanți au considerat activitățile foarte utile, deși unii și-au exprimat preferințe între workshop-uri. Câțiva participanți au sugerat durate mai lungi pentru o mai bună înțelegere, în timp ce alții au considerat gestionarea timpului bine echilibrată.</p> <p>Claritatea conținutului workshop-urilor a primit recenzii pozitive de la 15 din cei 18 participanți. Proiectul a adaptat și ajustat explicațiile pentru a răspunde nevoilor individuale ale fiecărui participant, ceea ce a necesitat mai mult timp decât s-a anticipat.</p> <p>Participanții au considerat prezentările și discuțiile extrem de benefice, iar motivația lor pentru activități viitoare a demonstrat creșterea curiozității și ambiției lor.</p> <p>Facilitatorul a primit evaluări excelente și foarte bune din partea a 14 din cei 18 participanți.</p>
Realizările și provocările întâmpinate în timpul activității:	<p>Cel mai mare succes al proiectului a fost sesiunea neplanificată de întrebări și răspunsuri la finalul activității cu privire la subiecte precum abilități/ abilități necesare și aptitudini în creșterea angajabilității. Proiectul consideră că rezultatul cel mai reușit este atunci când participanții devin curioși și se plantează o sămânță care poate începe să înflorească. Participanții proiectului, unii dintre ei deja angajați după orele de școală, alții în ultimul an de liceu, au dorit să afle mai multe despre creșterea șanselor lor în angajare. Proiectul s-a concentrat mai mult pe două abilități în timpul workshop-urilor: empatie și abilități de rezolvare a problemelor.</p> <p>Proiectul a întâmpinat și provocări, una dintre ele a fost timpul suplimentar necesar pentru explicații suplimentare și traduceri în limbajul mimico-gestual. S-a realizat încă de la început că, chiar dacă s-au făcut eforturi pentru a pregăti și adapta workshop-urile într-un mod mult mai simplu și pentru a explica în funcție de înțelegerea participanților, nu a fost suficient. În timpul workshop-urilor, proiectul a trebuit să fie flexibil, să oprească, să se adapteze și să ofere informații suplimentare pentru a putea continua activitatea. De exemplu, o astfel de provocare a fost în crearea unei hărți a empatiei, când au fost necesare încă 40 de minute pentru a explica și discuta ce înseamnă empatia.</p>

În ansamblu, realizările au fost mai multe decât provocările, iar fiecare provocare poate fi depășită.

Fotografii ale
Programului Local:







B. Mine Vaganti NGO

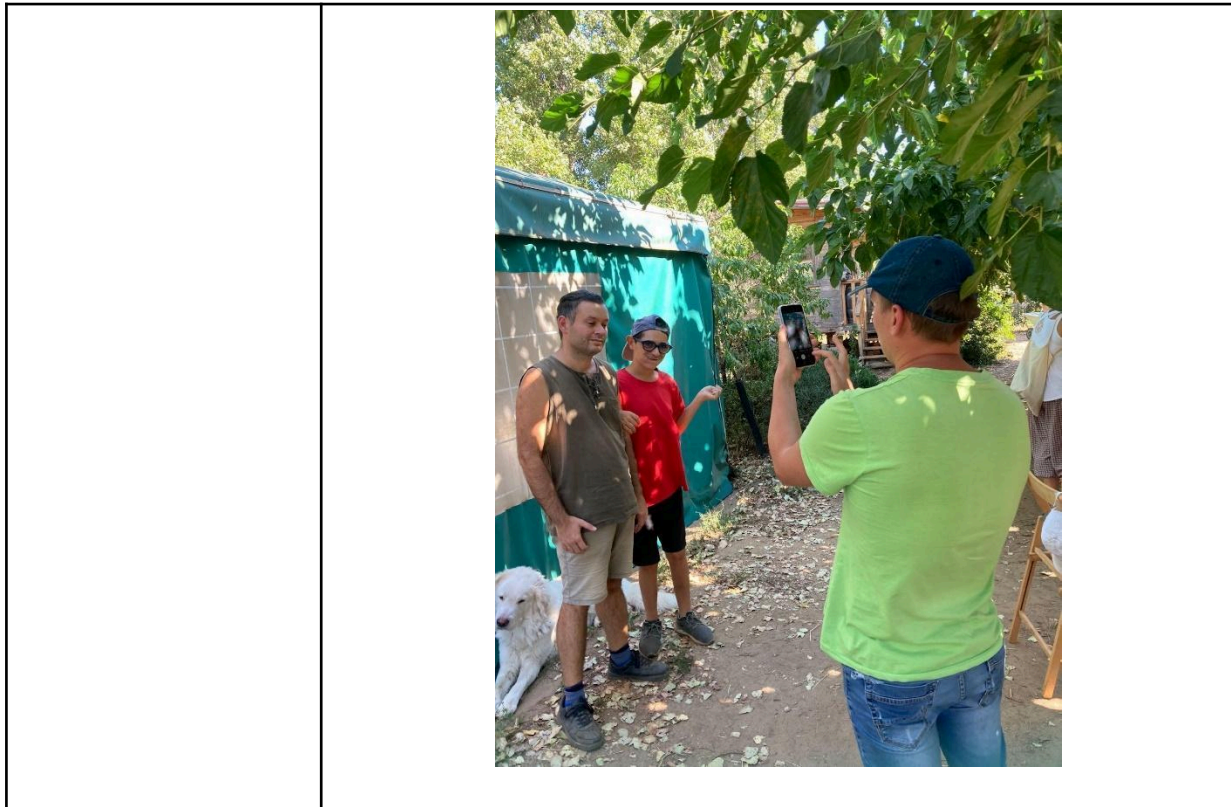
Raport al Programului Local	
Țara:	Italia
<p>Descriere scurtă a activității implementate (pregătire, metodologii, participanți, facilitatori etc.)</p>	<p>Activitatea a fost implementată pe durata a două zile în august 2023 de către ONG-ul Mine Vaganti în colaborare cu Asociația A Ruota Libera Onlus din Nettuno, în cadrul fermei lor sociale de educație "Asino Chi legge", în timp ce era integrată în activitățile lor zilnice.</p> <p>Pentru pregătirea activității, educatori și managerul proiectului au fost familiarizați cu metodologia Formatului de Training "Gândire critică pentru angajabilitate". După o revizuire a metodologiei, educatorii au fost rugați să aleagă activitățile pe care consideră că sunt adaptate (sau adaptables) grupului țintă de lucru.</p> <p>Lucrând în echipă, educatorii și coordonatorul proiectului au pregătit o adaptare a activităților.</p> <p>Participanților care au putut să participe li s-a cerut să fie prezenți în zilele specifice, iar orele de lucru au fost împărțite în sesiuni de seară și de dimineață. În total, au fost 12 participanți: 10 în prima sesiune, 12 în a doua sesiune (2 participanți suplimentari s-au alăturat). Nu toți participanții au putut participa la prima sesiune.</p> <p>Două facilitatoare, Educatori Profesioniști în Fattoria Sociale Asino Chi Legge, s-au ocupat de activități.</p> <p>Prima sesiune a inclus exerciții de energizare și activități de construire a echipei.</p> <p>A doua sesiune a inclus activități selectate din formatul de training "Gândire critică pentru angajabilitate" concentrate pe îmbunătățirea abilităților soft, abilităților și competențelor transversale, exerciții pentru îmbunătățirea gândirii critice și mai multe practici bune.</p>



<p>Agendă/ Teme succinte:</p>	<p>Activitatea a fost împărțită în două sesiuni, conform agendei activităților zilnice ale fermei sociale.</p> <p>Prima sesiune; sesiunea de seară:</p> <ul style="list-style-type: none"> ● Exerciții de energizare și activități de Team Building: <ul style="list-style-type: none"> ○ DUE VERITA' E UNA BUGIA, STAI CERCANDO QUALCUNO CHE... ○ PhotoVoice <p>A doua sesiune; sesiunea de dimineață:</p> <ul style="list-style-type: none"> ● Activități aparținând următoarelor tematici: <ul style="list-style-type: none"> ○ Nevoi educaționale ○ Gândire critică ○ Abilități soft ○ Gestionarea conflictelor și Gândirea critică ○ Practici bune selectate
<p>Resurse utilizate:</p>	<ul style="list-style-type: none"> ● Formatul de Training „Gândire critică pentru angajabilitate” ● 4 ore de pregătire, adaptare a activității și raportare ● 5 ore de workshop-uri ● Altele: hârtie, pixuri, smartphone-uri, tablă, cărți
<p>Feedback-ul participanților:</p>	<p>Unii participanți s-au confruntat cu dificultăți în citire și/sau scriere, necesitând adaptări pentru anumite activități. Aspectele teoretice ale activităților s-au dovedit a fi dificil de înțeles, deoarece conceptele erau într-o anumită măsură abstracte pentru persoanele cu dizabilități intelectuale. Părțile inițiale ale activităților, care implica introducerea subiectului (cum ar fi prezentările și prezentările PowerPoint), au fost dificil de urmărit din cauza deficitelor de atenție ale unor participanți.</p> <p>Aceste provocări au fost abordate prin simplificarea și adaptarea activităților. Acest lucru a implicat focalizarea inițială pe aspectele practice și combinarea introducerii cu reflecția, precum și ajustarea întrebărilor pentru a se potrivi abilităților participanților.</p>
<p>Realizările și provocările întâmpinate în timpul activității:</p>	<p>După activități, s-a observat un interes crescut pentru activitățile de educație non-formală, deoarece participanții au cerut să repete unele dintre ele sau să încerce ceva similar. În ciuda faptului că se întâlneau aproape zilnic, exercițiile de energizare și jocurile de construire a echipei au îmbunătățit abilitățile de comunicare ale echipei și au aprofundat înțelegerea lor reciprocă, a familiilor lor și a originilor lor. Unii participanți au făcut progrese în exprimarea orală, în special în fața grupului, atunci când au trebuit să-și comunice ideile pentru a contribui la sarcinile de grup. S-a observat o îmbunătățire a abilităților analitice, deoarece participanții s-au adâncit în subiecte, au formulat întrebări, au ascultat activ răspunsurile și au sumarizat informațiile adunate.</p>

	<p>Sesiunea de gestionare a conflictelor a fost combinată cu sesiunea de empatie, folosind situații reale care s-au întâmplat în cadrul grupului. Exemplele au inclus persoane considerate "tulburătoare" de către grup. Cu sprijinul educatorului, aceasta le-a permis tinerilor să reflecteze asupra nevoilor altora, să înțeleagă motivele din spatele anumitor comportamente, să dezvolte empatie și să propună soluții pentru diverse situații. Acest lucru le-a permis participanților să aplice aceste cunoștințe pentru a îmbunătăți interacțiunile lor viitoare cu membrii echipei. Participanții nu numai că au dezvoltat abilități de empatie, ci și au reflectat asupra propriilor lor nevoi și preferințe, permițându-le să se înțeleagă mai bine pe ei înșiși și să comunice eficient cu educatori și grupul.</p>
<p>Fotografii ale Programului Local</p>	 





C. Eduforma

Raport al Programului Local	
Țara:	Italia
Descriere scurtă a activității implementate (pregătire, metodologii, participanți, facilitatori etc.)	<p>Pentru Activitatea Locală din Italia, Eduforma a organizat un workshop online inclusiv prin intermediul Google Meet, conceput pentru a promova un mediu de învățare și interacțiune socială susținător pentru tineri cu vârste cuprinse între 18 și 30 de ani, atât cu dizabilități, cât și fără. De fapt, workshop-ul a adunat persoane cu vârste între 18 și 26 de ani, atât cu dizabilități, cât și fără. Workshop-ul a fost condus de doi facilitatori certificați, adaptând contextul și transpunând ceea ce au învățat din materialele Dis-Employability și Train for Trainer.</p> <p>Scopul workshop-ului a fost să dezvolte abilități cognitive esențiale precum gândirea critică, rezolvarea problemelor și luarea deciziilor. Agenda pentru cele 4 ore ale workshop-ului a inclus o combinație de învățare teoretică și activități interactive care au permis participanților să se implice în exerciții participative menite să consolideze aceste abilități prin aplicare și să promoveze interacțiunea socială. Natura interactivă a workshop-ului a facilitat un mediu de învățare robust și inclusiv, asigurând implicarea tuturor participanților.</p>
Agendă/ Teme succinte:	<ul style="list-style-type: none"> ● Introducere <ul style="list-style-type: none"> ○ „Bun venit” oficial la Activitatea Locală ○ Activitate de cunoașterea reciprocă



	<ul style="list-style-type: none"> ○ Introducerea proiectului, scopul și obiectivele sale ○ Formatul de Training ● Prima parte a Workshop-ului <ul style="list-style-type: none"> ○ Instrumente teoretice și definiții pentru a învăța despre gândire, gândire critică ○ Activitatea "Cheia Libertății": gândire critică în practică ○ Înlănțuirea gândirii critice cu rezolvarea problemelor și luarea deciziilor ○ Situație din viața reală: gândire critică și luarea deciziilor în practică ● A doua parte a Workshop-ului <ul style="list-style-type: none"> ○ Bariere și obstacole în gândirea critică: Biases și Erori logice ○ Înlănțuirea gândirii critice cu rezolvarea problemelor și luarea deciziilor ○ Situație din viața reală: gândire critică și luarea deciziilor în practică ○ Activitatea Logidetect: Biases în scenariu din viața reală ○ Analiză și înlănțuire logică ○ Raționament de calitate ○ Demontarea stereotipurilor - Brainstorming ● Feedback final, concluzii, trimiterea sondajului, salutări.
<p>Resurse utilizate:</p>	<p>Pentru pregătirea workshop-ului, facilitatorii Eduforma au utilizat toate instrumentele, conceptele și metodologiile elaborate în cadrul proiectului, bazându-se pe Formatul de Training pentru Educație Non-Formală destinat Instituțiilor și Operatorilor pentru Tineret și pe activități din Training for Trainers.</p> <p>În cadrul workshop-ului, resursele utilizate au fost următoarele: Slideuri - acestea conțineau tot ceea ce s-a spus și s-a făcut în timpul workshop-ului. Prezentarea a susținut întregul workshop, de la părțile teoretice, în care au fost afișate definiții și hărți conceptuale, până la activitățile interactive, în timpul cărora au fost afișate cuvinte cheie și reguli. Fiecare participant a primit două documente PDF cu tabele ilustrând cele mai comune și importante aspecte. Biases și Erori Logice. Aceste fișe au fost considerate materiale interesante pentru participanți, pe care să le păstreze și să le consulte și în viitor, fiind totodată un instrument de suport util pentru desfășurarea activității "LogiDetect".</p>
<p>Feedback-ul participanților:</p>	<p>Feedback-ul este o unealtă inestimabilă pentru măsurarea succesului oricărei inițiative educaționale sau formative. În cazul Activității Locale organizate de Eduforma în Italia, pe 1 septembrie 2023, feedback-ul primit de la participanți, atât în timpul activităților, cât și la final, a fost extrem de valoros în evaluarea calității evenimentului.</p>




	<p>La finalul acestei Activități Locale, desfășurată prin intermediul Google Meet, a fost trimis un chestionar tuturor participanților. Acest chestionar a fost conceput pentru a măsura percepțiile participanților despre conținutul, organizarea și desfășurarea workshop-ului. A inclus atât întrebări închise, cât și întrebări deschise, oferind participanților oportunitatea de a-și exprima opiniile în mod deschis (și anonim).</p> <p>Răspunsurile colectate din acest mecanism de feedback au fost încurajator de pozitive, confirmând succesul general al workshop-ului. Participanții și-au exprimat aprecierea pentru diverse aspecte ale workshop-ului, oferind comentarii care au ajutat la identificarea punctelor forte - în special exercițiile privind prejudecățile și greșelile logice - și a zonelor pentru îmbunătățiri posibile.</p> <p>Întrebările închise, răspunse pe o scară Likert de la 1 la 5, au relevat faptul că participanții au considerat workshop-ul ca fiind satisfăcător, eficient și potrivit pentru nevoile lor. Structura evenimentului, prezentarea formatorilor, activitățile interactive, claritatea conținutului și utilitatea acestuia au fost evaluate ca fiind "Foarte Pozitive". Durata workshop-ului a fost de asemenea privită într-o lumină pozitivă.</p> <p>În secțiunea de feedback deschis, participanții au evidențiat punctele forte ale workshop-ului. Exercițiile pe teme de prejudecăți și greșeli logice au fost lăudate în mod deosebit pentru rolul lor în promovarea gândirii critice. A fost evident că workshop-ul nu numai că i-a motivat pe participanți, dar a contribuit și la creșterea nivelului lor de conștientizare de sine.</p> <p>Toate aceste colectări de feedback pot fi verificate prin consultarea Raportului de Calitate privind Activitatea Locală organizată de Eduforma. Caracterul pozitiv al acestui feedback subliniază eficacitatea workshop-ului, demonstrând rezultatele de înaltă calitate obținute. Acest succes trebuie atribuit muncii realizate în cadrul proiectului Dis-Employability, formatelor de formare produse și cunoștințelor și metodologiilor transferate în cadrul proiectului.</p> <p>Acest feedback pozitiv privind utilitatea Activității Locale întărește încrederea în calitatea rezultatelor și rezultatelor proiectului Dis-Employability. Evidențiază valoarea muncii realizate de Parteneriatul Proiectului pe parcursul mai multor luni. Acest feedback pozitiv încurajează Eduforma și ceilalți parteneri să-și</p>
--	--



	<p>continue misiunea de diseminare și promovare a materialelor educaționale Dis-Employability, a conținutului de conștientizare și a altor rezultate legate de proiect.</p> <p>În concluzie, feedback-ul colectat de la participanții la Activitatea Locală organizată de Eduforma în Italia nu reflectă doar succesul evenimentului, ci și încurajează organizația să-și continue activitatea vitală în răspândirea cunoașterii și conștientizării prin intermediul proiectului Dis-Employability.</p>
<p>Realizările și provocările întâmpinate în timpul activității:</p>	<p>Workshop-ull s-a desfășurat online, având participanți cu vârste cuprinse între 18 și 26 de ani. Noi, ca organizatori și facilitatori, am fost pregătiți să ne confruntăm cu anumite dificultăți legate de următorii factori:</p> <ul style="list-style-type: none">• Diferențele de vârstă ale participanților;• Diferențele legate de dizabilități ale participanților;• Dificultăți legate de instrumentele digitale (probleme de conexiune, utilizarea și funcționarea platformei etc.);• Temerea de a nu reuși să implicăm suficient participanții. <p>În final, niciuna dintre acestea nu a reprezentat o problemă în timpul workshop-ului, datorită unei bune pregătiri și unui pic de noroc. Atât activitățile, cât și prezentările cadrelor teoretice au fost concepute să nu fie prea complexe și plictisitoare pentru cei mai tineri participanți, dar nici prea banale pentru cei mai în vârstă. Nicio activitate nu a impus expunerea personală, pentru a nu forța oamenii să facă ceva potențial jenant pentru ei. Cu toate acestea, participarea și implicarea au fost încurajate, cu facilitatorii adresând constant multe întrebări audienței. Totuși, implicarea și participarea participanților au fost pozitive și constante pe tot parcursul workshop-ului, dincolo de așteptări. Mai mult, la finalul workshop-ului, participanții au exprimat satisfacție față de acesta, considerându-l atât plăcut, cât și util, conform rezultatelor feedback-ului colectat prin chestionare.</p> <p>Provocările legate de mijloacele online au fost abordate prin explicarea individuală a funcționării Google Meet participanților. Orice problemă legată de instrumentele digitale ar trebui întotdeauna luată în considerare, iar una dintre strategiile preventive este să avem numerele de telefon mobile ale participanților pentru a le permite să ne contacteze telefonic în caz de nevoie. Cea mai critică provocare poate fi să desfășurăm activitățile și să menținem un nivel ridicat de participare, în ciuda duratei și prezenței unei game potențial largi de dizabilități pentru a face din workshop o alternanță bună între momente active și pasive</p>



	<p>de învățare, cu ajustări necesare pentru a ne asigura că fiecare a avut o experiență inclusivă și îmbogățitoare.</p> <p>Sunt necesare eforturi concrete și argumentate pentru a stimula implicarea, în funcție de compoziția grupului participând la workshop.</p>
Fotografii ale Programului Local:	



D. NGO Nest

Raport al Programului Local	
Tara:	Germania
Descriere scurtă a activității implementate (pregătire, metodologii, participanți, facilitatori etc.)	Activitatea a fost desfășurată pe o durată de aproximativ 1,5 ore și a inclus activități menite să testeze materialul de instruire privind abilitățile de gândire critică pentru angajabilitate. Programul implementat a implicat o audiență formată din 15 cursanți, aparținând diferitelor grupuri țintă, cum ar fi persoanele cu dizabilități fizice, persoanele cu dizabilități cognitive ușoare și persoanele fără dizabilități. Testarea a fost realizată de formatori experți instruiți ca parte a programului internațional desfășurat în luna mai. Programul local a inclus o etapă de educație tematică, în timpul căreia participanții au dobândit o înțelegere a conceptelor și metodologiilor gândirii critice. Aceștia au participat la activități cooperative menite să exploreze și să îmbunătățească cele 8 elemente ale gândirii critice, incluzând autorefecția, analiza, dobândirea de informații, creativitatea, structurarea argumentelor, luarea deciziilor, angajamentul, precum și dezbateră.
Agendă/ Teme succinte:	<p>Agenda Programului Local:</p> <ul style="list-style-type: none"> ● Introducere (15 minute) <p>o Bun venit și activități de încălzire a atmosferei</p> <p>o Prezentarea obiectivelor și a scopurilor programului</p> <ul style="list-style-type: none"> ● Educație tematică (30 de minute) <p>o Introducere în conceptele și metodologiile gândirii critice</p> <p>o Explicația celor 8 elemente ale gândirii critice</p> <p>o Discuții și sesiune de întrebări și răspunsuri</p> <ul style="list-style-type: none"> ● Activități cooperative (30 de minute) <p>o Participanții lucrează în grupuri mici</p> <p>o Activități concentrate pe elementele gândirii critice, incluzând autorefecția, analiza, creativitatea și luarea deciziilor</p> <ul style="list-style-type: none"> ● Colaborare între colegi (15 minute) <p>o Încurajarea colaborării între participanții cu și fără dizabilități</p> <p>o Împărtășirea perspectivelor și a experiențelor</p> <ul style="list-style-type: none"> ● Finalizare și feedback (10 minute) <p>o Rezumat al ideilor principale prezentate</p> <p>o Participanții oferă feedback și reflecții.</p>
Resurse utilizate:	Resursele folosite pentru implementarea programului local au fost: <ul style="list-style-type: none"> ● Operatori instruiți: persoana care a primit pregătire în cadrul proiectului internațional de pilotare. ● Materiale educaționale: acestea includ materiale tipărite folosite pentru faza de educație tematică. Trainerul a furnizat materiale informative, materiale de referință despre gândirea critică și o copie a formatului de pregătire dezvoltat de toți partenerii.



	<ul style="list-style-type: none">• Teme de discuție: subiecte și stimulente pentru discuții și activități legate de deconstruirea stereotipurilor și a narativelor, promovarea egalității și incluziunii și încurajarea colaborării între colegi.• Instrumente de feedback și evaluare: instrumente pentru colectarea feedback-ului și evaluarea eficacității programului, precum chestionare sau sondaje.
Feedback-ul participanților:	<p>Participanții au oferit feedback favorabil cu privire la diferite aspecte ale programului local și formatului de instruire. Aceștia au exprimat mulțumire pentru logistică, ceea ce implică faptul că programul a fost bine organizat și gestionat eficient. În plus, au raportat că au dobândit noi abilități legate de gândirea critică, indicând că programul a reușit în atingerea obiectivelor sale educaționale.</p> <p>Materialele folosite în timpul programului au fost bine primite, indicând că resursele și conținutul furnizat au fost captivante și benefice. În ansamblu, feedback-ul participanților sugerează că programul local a avut succes în diverse aspecte, facilitând un mediu pozitiv de învățare între persoane cu diferite contexte și capacități fizice.</p>
Realizările și provocările întâmpinate în timpul activității:	<p>Realizările în cadrul programului local au inclus dezvoltarea remarcabilă a abilităților de gândire critică a participanților. Feedback-ul pozitiv din partea acestora a semnalat faptul că programul a îndeplinit eficient obiectivele sale și i-a implicat pe cei care învață.</p> <p>Cu toate acestea, programul s-a confruntat și cu provocări. Una dintre acestea a fost adaptarea nevoilor diverse ale participanților, inclusiv a celor cu dizabilități fizice și cognitive, în cadrul limitei de timp a sesiunilor de 1,5 ore. Gestionarea restricțiilor de timp a fost particular de solicitantă atunci când am încercat să acoperim cuprinzător conținutul programului. Aceste provocări au necesitat planificare atentă și adaptabilitate pentru a asigura o experiență de învățare inclusivă și eficientă pentru toți participanții.</p>



Fotografii ale
Programului Local:







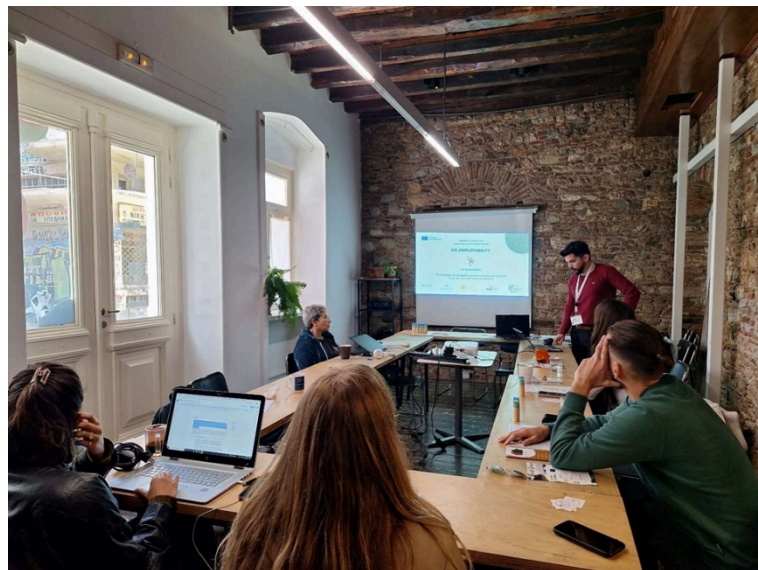
E. Innovation Frontiers

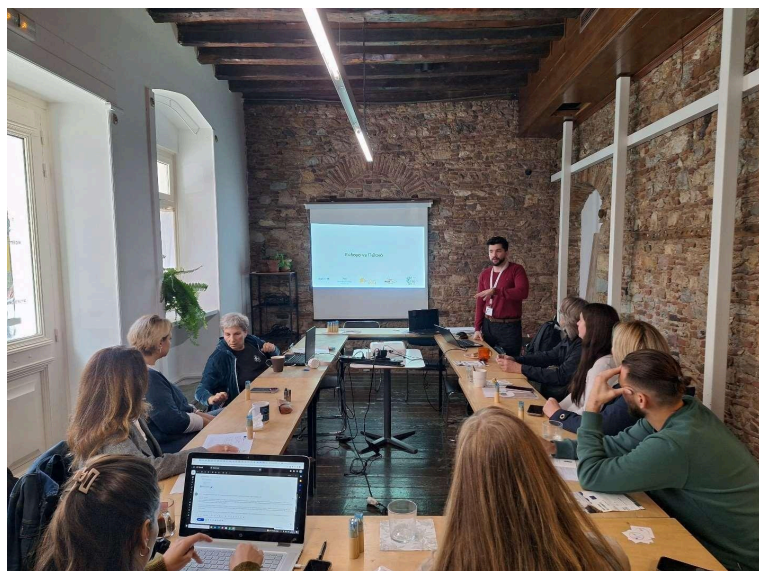
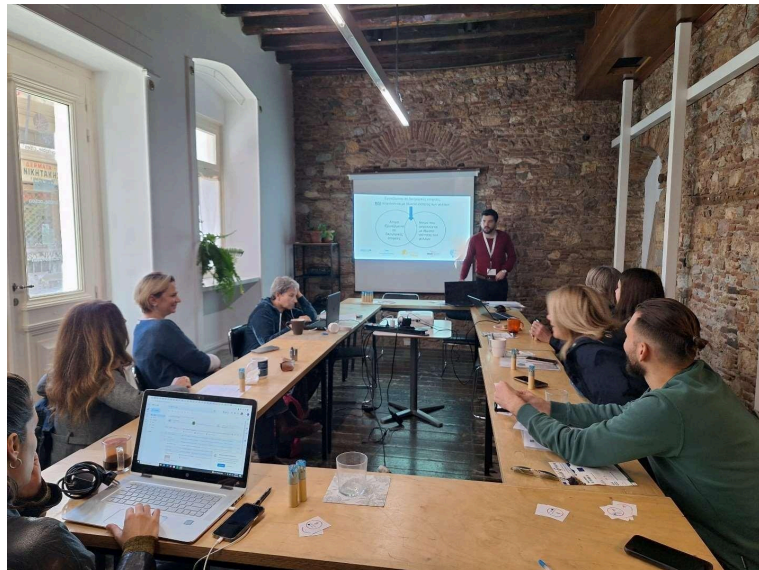
Local Program Report	
Country:	Greece
Descriere scurtă a activității implementate (pregătire, metodologii, participanți, facilitatori etc.)	Activitatea/workshop-ul a avut loc pe 30 noiembrie în centrul de evenimente Impact Hub din Atena, Grecia. Pentru pregătirea activității, prezentatorul și colegul său s-au familiarizat cu materialul și au pregătit prezentări despre gândirea critică și stabilirea obiectivelor într-un cadru de grup. Metodologia a fost inspirată din lucrări precum "Gândire rapidă și lentă" de Daniel Kahneman și "Arta de a avea dreptate" de Arthur Schopenhauer. De asemenea, metodologia de stabilire a obiectivelor s-a bazat pe modelul SMART (Specific, Măsurabil, Atigibil, Relevant, Limitat în timp) și conexiunea sa cu erorile logice care pot împiedica un plan de stabilire a obiectivelor reușit. Prima sesiune a inclus activități de energizare și de construire a echipei. A doua sesiune a inclus discuții în grup, sondaje și reflecții asupra unor exemple din viața de zi cu zi în stabilirea obiectivelor.
Agendă/ Teme succinte:	<p>Workshop-ul a fost împărțit în două sesiuni:</p> <ul style="list-style-type: none"> ● Prima sesiune, sesiunea de seară: <ul style="list-style-type: none"> o Activități de energizare/Teambuilding o Abilități de gândire critică: <ul style="list-style-type: none"> ● Structurarea argumentelor ca abilitate de gândire critică ● Erori comune de raționament (Atacul ad hominem, Apelul la autoritate, Straw man, Red herring etc.) ● Înțelegerea și structurarea argumentelor și a contraargumentelor ● Plauzibil vs. Probabil (Eroarea de conjuncție) ● A doua sesiune, cea de dimineață: <ul style="list-style-type: none"> o Raționament inductiv și deductiv o Erori comune de raționament (biasul de confirmare, biasul de ancorare, biasul de disponibilitate) o Metodologia stabilirii obiectivelor S.M.A.R.T. (Specifice, Măsurabile, Atingibile, relevante, Limitate în timp) o Aplicarea matricei pe cadranul Importante/Nemportante & Sunt rgente/Nu sunt urgente pentru sarcini.
Resurse utilizate:	<ul style="list-style-type: none"> ● Formatul de Training "Gândire critică pentru angajabilitate" ● Prezentări PowerPoint ● Hârtie, pixuri, smartphone-uri, tablă.
Feedback-ul participanților:	Participanții s-au implicat entuziast în metodologia SMART, apreciindu-i aplicarea practică și pas cu pas. Au considerat-o valoroasă pentru distingerea între sarcinile esențiale și cele nonesențiale, în special când a fost integrată în Matricea

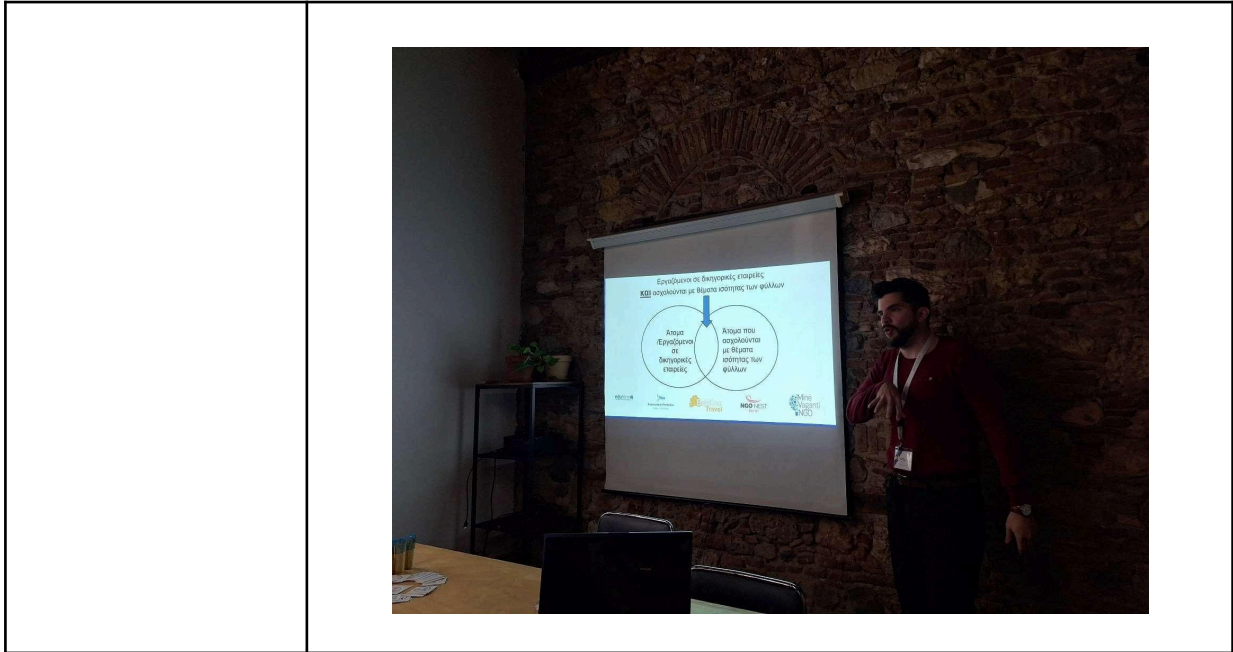


	<p>Urgent-Important. Explorarea erorilor logice, în special în argumentele de zi cu zi și narativele implicate în contextul persoanelor cu dizabilități, le-a captat interesul. Exercițiul privind plauzibilul vs. probabilul a subliniat importanța gândirii analitice în fața reacțiilor intuitive în evaluarea informațiilor. În ciuda provocărilor legate de discuția despre folosirea stereotipurilor pentru excluderea indivizilor cu dizabilități, participanții au recunoscut exemplele din lumea reală prezentate. Trăgând paralele cu tehnicile de dezbateri și cu prejudecățile din mediul de muncă, aceștia au fost de acord în mod colectiv că empatia, înțelegerea și dialogul deschis servesc drept instrumente puternice pentru a depăși astfel de provocări și pentru a promova incluziunea.</p>
<p>Realizările și provocările întâmpinate în timpul activității:</p>	<p>În ceea ce privește realizările, participanții au arătat un interes deosebit pentru metodologia SMART datorită aplicării practice pas cu pas. Au considerat că este o modalitate bună de a face diferența între sarcinile esențiale și cele nonesențiale, iar în combinație cu Matricea Urgent-Important, au concluzionat că ar folosi aceste concepte în propria lor activitate. Prezentarea erorilor logice a stârnit de asemenea interes, în special în argumentele de zi cu zi și chiar în narativele discriminatoare pe care oamenii le folosesc în legătură cu persoanele cu dizabilități. Mai mult, exercițiul plauzibilului vs. probabilului a evidențiat necesitatea ca toți cei implicați să nu accepte informațiile ca atare, ci să le analizeze mai întâi logic și nu întotdeauna intuitiv.</p> <p>În ceea ce privește provocările, a existat o discuție despre cât de des oamenii folosesc stereotipurile pentru a exclude conștient sau inconștient persoanele cu dizabilități de la muncă și chiar de la viața socială. Discuția a adus în prim plan numeroase exemple din viața reală despre astfel de incidente, iar participanții au constatat că narativele sunt foarte similare cu tehnicile de dezbateri precum "omul de paie" și "atacurile ad hominem", precum și cu biasurile de confirmare întâlnite în mediul de lucru. Cu toate acestea, s-a convenit că aceste erori logice sunt capcane comune pentru toți și că empatia, înțelegerea și dialogul deschis pot depăși astfel de prejudecăți într-un număr semnificativ de cazuri.</p>

Fotografii ale
Programului Local:









IV. Indicații pentru Operatorii care Susțin Programele

A. Introducere în Programele de Susținere

Gândirea critică este o abilitate vitală pentru cursanți și educatori de toate vârstele și nivelele, în special în era digitală. Aceasta implică analizarea, evaluarea și crearea informațiilor, argumentelor și soluțiilor într-un mod logic și reflexiv. Utilizarea uneltelor secolului 21 și, mai important, a abilităților de gândire, stă la baza dezvoltării abilităților tradiționale esențiale pentru gândirea critică, care includ:

- Abilități de comunicare și informație
- Abilități de gândire și rezolvare de probleme
- Abilități interpersonale și de auto-orientare
- Abilități de colaborare

Aceste patru seturi de abilități sunt indispensabile pentru cursanți în orice domeniu și la toate nivelurile de educație. Astfel, răspunsul la întrebare este clar: trebuie să îi învățăm pe cursanți să gândească critic și independent. Unul dintre obiectivele educaționale este să dotăm cursanții cu abilitatea de a învăța prin descoperire. Oferind oportunități de practicare a gândirii critice, îi va ajuta pe cursanți să analizeze gândirea altora și să evalueze logica acestora. Înțelegerea altora este crucială pentru colaborare și viața de zi cu zi. Gândirea critică le permite cursanților să facă mai mult decât să memoreze doar cunoștințe. Așadar, cum putem atinge acest obiectiv? O recomandare este ca educatorii să încorporeze strategii de întrebări în profunzime în lansarea lecțiilor lor. Ar trebui să pună întrebări gândite care să încurajeze răspunsuri cu raționament solid. Ulterior, să modeleze conversațiile și comunicarea pentru a modela gândirea cursanților. Răspunsurile rapide, care adesea duc la foarte puține cuvinte și lipsa contactului vizual, nu sunt abilități pe care dorim să le promovăm. Utilizarea abilităților de gândire critică poate fi privită ca o schimbare în paradigma învățării și predării. Angajarea în educație va îmbunătăți colaborarea între educatori și cursanți. De asemenea, va oferi un drum pentru ca aceștia să reușească chiar dacă sistemul școlar ar trebui să înceapă de la zero.

CONCRIT - Narare comunitară pentru gândire critică

O inițiativă remarcabilă în domeniul gândirii critice și al educației incluzive este CONCRIT, care înseamnă Narare Comunitară pentru Gândire Critică. Obiectivul principal al CONCRIT este de a contribui la dezvoltarea unei Europe social coezive prin cultivarea cetățenilor încrezători în sine, complet informați și educați. Recunoaște faptul că Europa este plină de soluții izolate și provocări recurente care necesită atenție colectivă.

În evaluarea inițială, partenerii CONCRIT au identificat o serie de nevoi pe care un traseu general de învățare le-ar putea aborda. Aceste nevoi includ probleme precum lipsa de înțelegere a modului în care funcționează participarea, dezamăgirea comunităților marginalizate față de politică și excluderea digitală a anumitor grupuri. Atât educatori, cât și cursanți caută unelte și metode care să încurajeze învățarea autonomă, construirea comunității și deconstrucția stereotipurilor discriminatorii. Traseul de învățare furnizat de



CONCRIT pune accentul pe unelte digitale, povestire și narative de grup ca instrumente puternice pentru educația civică.

B. Dezvoltarea gândirii critice prin implicarea cursanților cu și fără dizabilități

Angajamentul, aplicarea și colaborarea sunt abilități durabile. Integrarea gândirii critice în metodele de instruire este promovată. Pentru a facilita această integrare, lecțiile sau unitățile pot începe cu întrebări investigative care depășesc simplul răspuns "da" sau "nu". Aceste întrebări sunt concepute pentru a inspira învățarea bazată pe descoperire și rezolvarea problemelor.

Creativitatea este încurajată și s-a observat că educatorii adesea pregătesc proiecte precum designul omuleților de zăpadă sau alte sarcini "creative". Cu toate acestea, atunci când munca de proiectare sau tăierea prealabilă a materialelor este făcută în avans, poate limita opțiunile pentru creativitate, rezultând uniformitate în proiectele cursanților. În astfel de cazuri, cursanții ar putea să nu fie încurajați să gândească independent sau să se implice în rezolvarea problemelor.

Avantajos este și dacă nu este pregătit totul "gata de lipit". În schimb, cursanților ar trebui să li se ofere toate materialele necesare pentru a crea un om de zăpadă și să li se permită să finalizeze proiectul independent. Acordarea independenței îi împuternicește pe cursanți să-și dezvolte abilitățile de gândire critică, deoarece trebuie să creeze propriul lor produs cu materialele furnizate. Această abordare poate fi aplicată la diferite niveluri de clasă și proiecte.

Este recomandabil să nu se ofere asistență prea rapid. Cursanților ar trebui să li se permită să lucreze prin provocările productive independente. Oportunități ar trebui să fie incorporate în procesul de învățare pentru a-i ajuta pe cursanți să identifice conexiuni în studiile lor. Încurajarea cursanților să stabilească conexiuni cu situații din viața reală și să identifice modele este un mod eficient de a-și exersa abilitățile de gândire critică.

Mai multe tehnici potențiale care pot stimula gândirea critică includ utilizarea analogiilor, promovarea interacțiunii între cursanți/colegi, adresarea de întrebări deschise, acordarea de timp pentru reflecție, integrarea problemelor din viața reală și facilitarea oportunităților de practică a gândirii. Gândirea critică joacă un rol vital în pregătirea cursanților să gândească independent pe tot parcursul vieții lor. De asemenea, se crede că gânditorii critici sunt mai puțin predispuși să se conformeze mulțimii, deoarece se implică activ în gândirea independentă.

Așadar, cum pot educatorii și cursanții să stimuleze și să practice gândirea critică în contextul de pregătire sau online? Iată câteva instrumente sau aplicații care pot ajuta.



- **Puneți întrebări**

A pune întrebări, în special întrebări deschise, oferă cursanților o șansă să aplice ceea ce au învățat și să construiască pe cunoștințele anterioare. De asemenea, le permite să rezolve probleme și să gândească rapid, crescând în același timp încrederea în sine, oferindu-le oportunitatea să se exprime în fața colegilor lor.

Când puneți întrebări cursanților și aceștia oferă o soluție, educatori pot folosi următoarele îndrumări pentru a stimula gândirea ulterioară:

- o Ai putea detalia mai mult acest punct?
- o Ai putea exprima acest punct în alt mod?
- o Poți oferi o ilustrație?
- o Ai putea oferi un exemplu?
- o Ai putea să furnizezi mai multe detalii?
- o Poți să fii mai specific?
- o Ar trebui să luăm în considerare o altă perspectivă?
- o Există o perspectivă alternativă asupra acestei întrebări?

- **Încurajați luarea deciziilor**

Deoarece o mare parte din învățarea abilităților de gândire critică se învârtă în jurul aplicării cunoștințelor și evaluării soluțiilor, educatorii ar trebui să încurajeze luarea deciziilor cât mai mult posibil. Acest lucru permite cursanților să aplice ceea ce au învățat în diferite situații, să cântărească avantajele și dezavantajele unei varietăți de soluții și să decidă care idei funcționează cel mai bine.

- **Lucrați în grupuri**

Proiectele de grup și discuțiile sunt o altă modalitate excelentă pentru educatori de a încuraja abilitățile de gândire critică. Învățarea cooperativă nu numai că expune cursanții la procesele de gândire ale colegilor lor, ci și le extinde gândirea și viziunea asupra lumii, demonstrând că nu există o singură modalitate corectă de abordare a unei probleme.

- **Încorporați diferite puncte de vedere**

Unele dintre cele mai bune exerciții de gândire critică pentru cursanți implică explorarea unui concept din multiple perspective. Această tactică nu numai că stabilește că o idee ar trebui evaluată din diferite puncte de vedere înainte de formarea unei opinii, dar le oferă cursanților o șansă de a împărtăși propriile puncte de vedere în timp ce ascultă și învață de la ceilalți.

- **Conectați diferite idei**



Conectarea diferitelor idei este cheia educării gândirii critice. De exemplu, educatorii pot întreba cursanții dacă cunosc pe cineva care trebuie să ia autobuzul la serviciu și, în caz afirmativ, de ce ar fi important ca acea persoană să aibă și un program al trenului. Astfel de întrebări îi ajută pe copii să ia în considerare diferite situații (de exemplu, autobuze întârziate) și soluții potențiale (să ia trenul în schimb), ajutându-i să aplice cunoștințele anterioare în contexte noi.

- **Inspirați creativitatea**

Imaginația este esențială în educarea gândirii critice. Educatorii ar trebui să caute noi modalități pentru ca cursanții să folosească informațiile pentru a crea ceva nou. Proiectele de artă sunt o modalitate excelentă de a face acest lucru. Cursanții pot de asemenea să construiască inventii, să scrie o poveste sau un poem, să creeze un joc, să cânte o melodie—nu există limite.

- **Brainstorming**

Brainstormingul, o tradiție consacrată în educația specială, este o unealtă excelentă de învățare. Este de asemenea un exercițiu excelent de gândire critică, în special atunci când este combinat cu elemente vizuale care dau viață gândirii originale și discuțiilor.

- **Hartă mentală**

Harta mentală este o tehnică vizuală care ajută la organizarea și conectarea ideilor, faptelor și întrebărilor. Poate fi folosită pentru brainstorming, conturare, rezumare și rezolvarea problemelor. Există multe aplicații de mapare mentală gratuite sau cu costuri reduse, cum ar fi MindMeister, XMind sau Coggle. Aceste aplicații permit utilizatorilor să creeze, să împărtășească și să colaboreze la hărți mentale online, cu caracteristici precum codificare color, pictograme, imagini, linkuri și note. Harta mentală poate îmbunătăți gândirea critică prin stimularea creativității, memoriei și înțelegerii.

- **Întrebări socratice**

Întrebările socratice reprezintă o metodă de anchetă care provoacă presupuneri, clarifică concepte și explorează perspective. Pot fi folosite pentru discuții, dezbateri și reflecție. Există mai multe resurse online care oferă exemple și ghiduri pentru întrebările socratice, precum Critical Thinking Foundation, Socratic Method Research Portal sau Socratic Questioning App. Aceste resurse pot ajuta educatorii și cursanții să proiecteze și să aplice întrebări eficiente care să stimuleze gândirea critică.

- **Puzzle-uri logice**

Puzzle-urile logice sunt jocuri sau probleme care necesită raționament deductiv, recunoașterea tiparelor și abilități de rezolvare a problemelor. Ele pot fi modalități distractive și captivante de a practica și îmbunătăți gândirea critică. Există multe tipuri și genuri de puzzle-uri logice, cum ar fi Sudoku, ghicitori, cuvinte încrucișate sau camere de evadare. Există de asemenea multe platforme online care oferă puzzle-uri logice, cum ar fi



Logic Grid Puzzles, Brainzilla sau The Logic Zone. Aceste platforme pot oferi diferite niveluri de dificultate, indicii, feedback și explicații pentru puzzle-urile logice.

- **Maparea argumentelor**

Maparea argumentelor este o tehnică grafică care ajută la structurarea și evaluarea argumentelor. Poate fi folosită pentru scriere, lectură și dezbateri. Implică identificarea și diagramarea premiselor, concluziilor și relațiilor unui argument, precum și evaluarea validității, solidității și puterii acestuia. Există unele instrumente online care facilitează maparea argumentelor, cum ar fi Rationale, Argunet sau DebateGraph. Aceste instrumente pot ajuta utilizatorii să creeze, să editeze și să împărtășească hărți de argumente online, cu funcții precum șabloane, criterii de evaluare și comentarii. Maparea argumentelor poate îmbunătăți gândirea critică prin dezvoltarea abilităților de raționament, comunicare și analiză.

- **Simulare și jocuri**

Simularea și jocurile sunt modalități interactive și captivante de a învăța și aplica cunoștințe, abilități și atitudini. Ele pot fi folosite pentru explorarea scenariilor, testarea ipotezelor și luarea deciziilor. Există multe tipuri și formate de simulare și jocuri, cum ar fi jocurile de rol, realitatea virtuală sau jocurile de masă. Există de asemenea multe platforme online care oferă simulare și jocuri, cum ar fi Simulations for Learning, iCivics sau Kahoot. Aceste platforme pot oferi diferite teme, obiective și feedback pentru simulare și jocuri.

- **Feedback de la colegi**

Feedback-ul de la colegi este un proces de oferire și primire a comentariilor și sugestiilor constructive de la colegi. Poate fi folosit pentru îmbunătățirea calității lucrărilor, învățarea de la alții și dezvoltarea auto-reglementării. Există unele instrumente online care susțin feedback-ul de la colegi, cum ar fi Peergrade, FeedbackFruits sau Peerceptiv. Aceste instrumente pot ajuta utilizatorii să creeze, să trimită și să revizuiască sarcini online, cu funcții precum grile de evaluare, criterii și evaluări. Feedback-ul de la colegi poate îmbunătăți gândirea critică prin stimularea colaborării, reflecției și evaluării.

C. Aspecte cheie și cele mai bune practici pentru Operatori

În căutarea de a promova gândirea critică și educația incluzivă, există considerații cheie și cele mai bune practici pe care operatorii le pot folosi pentru a crea medii de învățare eficiente. Aceste considerații gravitează în jurul valorificării puterii narării comunitare, utilizării uneltelor educaționale, adoptării unor metode diverse de predare și modelării abilităților de gândire critică. Să explorăm aceste aspecte și să înțelegem semnificația lor.

Pentru a cultiva abilitățile de gândire critică la cursanți, operatorii pot utiliza diverse metode de predare. Aceste metode prioritizează interacțiunile productive, discuțiile deschise și munca în echipă colaborativă. Prin promovarea unui mediu în care cursanții își pot împărtăși ideile, își pot lărgi perspectivele și pot explora subiecte diverse, educatorii joacă



un rol crucial în dezvoltarea gândirii critice. Mai mult, educatorii trebuie să ofere suport, încurajare și cunoștințele necesare pentru a ghida cursanții în călătoria lor de gândire critică. Abordarea implică nu doar transmiterea informațiilor, ci și împăământenirea mentalității necesare pentru o gândire critică eficientă. Încurajarea cursanților să gândească independent și critic se află în centrul acestor metode de predare.

Mai multe informații pot fi găsite aici: [How to teach critical thinking in education](#)

Operatorii pot îmbunătăți în continuare dezvoltarea abilităților de gândire critică prin modelarea celor mai bune practici. Acest lucru implică creșterea conștientizării cu privire la gândirea critică, împărtășirea ideilor și oferirea unui exemplu pentru cursanți.

Unele dintre cele mai eficiente tehnici pentru modelarea abilităților de gândire critică includ:

- Adresarea întrebărilor deschise: Angajarea cursanților cu întrebări deschise încurajează gândirea reflexivă și stimulează curiozitatea intelectuală.
- Oferirea de îndrumare și momente de debriefing: Aceste momente îi ajută pe cursanți să rămână pe calea corectă a gândirii, promovând auto-reflecția și îmbunătățirea continuă.
- Oferirea de resurse și perspective multiple: Expunerea cursanților la o varietate de resurse și puncte de vedere le lărgeste orizonturile și îmbunătățește înțelegerea lor asupra subiectelor complexe.
- Încurajarea lucrului în echipă și a discuțiilor productive: Interacțiunile colaborative cu colegii și educatorii îi ajută pe cursanți să dezvolte abilități de gândire critică prin conversații și dezbateri captivante.
- Autoevaluarea și reflecția: Cursanții beneficiază de autoevaluare și reflecție, care îi ajută să identifice zonele pentru îmbunătățire și să se concentreze pe obiectivele lor, revizuindu-și performanțele anterioare.

Mai multe informații pot fi găsite aici: [Best Practices for educators](#)

În concluzie, operatorii joacă un rol crucial în modelarea mediului de învățare pentru gândire critică și educație inclusivă. Prin implementarea acestor considerații cheie și a celor mai bune practici, ei contribuie la dezvoltarea cetățenilor siguri pe ei, cu gândire critică, pregătiți să navigheze în complexitățile lumii moderne.



V. Metodologia și concluziile ghidului

A. Analiză ponderată a rapoartelor privind activitățile locale

Rapoartele reflectă o angajare comună față de incluziune, adaptabilitate și aplicare practică în implementarea programelor de gândire critică pentru grupuri diverse de participanți. Fiecare program s-a confruntat cu provocări unice, însă realizările și feedback-ul pozitiv subliniază succesul inițiativelor în dezvoltarea abilităților de gândire critică și promovarea incluziunii sociale.

Asociația Babilon Travel

Puncte forte:

- Obiective clare: Scopul principal al programului și obiectivele specifice au fost bine definite, concentrându-se pe gândirea critică pentru angajabilitate.
- Selecție inclusivă a participanților: Colaborarea cu parteneri strategici a asigurat includerea participanților cu diverse dizabilități, promovând diversitatea.
- Design eficient al workshopurilor: Workshopuri privind gestionarea conflictelor și hărțuirea empatiei, adaptate din Formatul de Training, au fost primite pozitiv.
- Feedback pozitiv al participanților: Feedback-ul inițial copleșitor de pozitiv a indicat un nivel ridicat de implicare și entuziasm din partea participanților.

Provocări:

- Timp suplimentar pentru adaptări: Provocările în adaptarea atelierelor, în special pentru activități precum crearea unei hărți de empatie, au necesitat timp și flexibilitate suplimentare.
- Bariere de comunicare: Traducerile în limbaj mimico-gestual și explicațiile suplimentare au ridicat probleme, în ciuda eforturilor de simplificare și adaptare a conținutului.

Realizări:

- Sesiunea neplanificată de întrebări și răspunsuri: Sesiunea neplanificată de la final, adresând întrebări legate de angajabilitate, a demonstrat creșterea curiozității și ambiției participanților.
- Accent pe abilitățile soft: Accentuarea empatiei și a abilităților de rezolvare a problemelor a contribuit la o experiență valoroasă de învățare.

Mine Vaganti NGO

Puncte forte:

- Integrare în Activitățile Zilnice: Integrarea în agenda zilnică a Fermei Sociale a demonstrat adaptabilitate și creativitate în implementarea Formatului de Training.



- Progres în Abilitățile Soft: Îmbunătățirea abilităților de comunicare, analiză și gestionare a conflictelor a demonstrat rezultate pozitive.
- Interes în Educația non-formală: Participanții au exprimat interesul în reluarea activităților, indicând un impact pozitiv asupra percepției lor despre educația non-formală.

Provocări:

- Dificultăți în Citire/Scriere: Adaptări au fost necesare pentru participanții cu dificultăți în citire/scriere în timpul aspectelor teoretice ale activităților.
- Deficite de Atenție: Deficitele de atenție au creat provocări în timpul prezentărilor și în primele părți ale activităților, necesitând ajustări.

Realizări:

- Îmbunătățirea Comunicării: Activitățile de Teambuilding au îmbunătățit abilitățile de comunicare, aprofundând înțelegerea reciprocă a participanților.
- Empatie și Reflecție: Combinarea gestionării conflictelor cu sesiunile de empatie a facilitat reflecția, îmbunătățind abilitățile de empatie.

Eduforma

Puncte forte:

- Atelier online incluziv: Atelierul online prin Google Meet a fost destinat persoanelor cu și fără dizabilități, facilitând un mediu de învățare susținător.
- Feedback pozitiv al participanților: Feedback-ul pozitiv privind structura, prezentările și implicarea a indicat un atelier reușit și plăcut.

Provocări:

- Probleme legate de uneltele digitale: Posibilele dificultăți legate de uneltele digitale au fost abordate prin explicarea funcționării Google Meet și furnizarea de numere de contact pentru suport.
- Dizabilități variate: S-au făcut eforturi pentru a stimula implicarea, fiind incluzive pentru diferite dizabilități și grupuri de vârstă.

Realizări:

- Impact pozitiv al atelierului: Progresul participanților în abilitățile de gândire critică și satisfacția exprimată au evidențiat succesul atelierului.
- Feedback valoros: Feedback-ul deschis a oferit perspective asupra punctelor forte și a domeniilor ce necesită îmbunătățire.



NGO NEST Berlin

Puncte forte:

- Educație tematică și colaborare: Combinarea educației tematice și a activităților de colaborare a stimulat înțelegerea și implicarea participanților.
- Feedback favorabil: Feedback-ul pozitiv privind logistică, materiale și conținutul educațional a indicat realizarea cu succes a obiectivelor.

Provocări:

- Constrângeri de timp: Gestionarea nevoilor diverse într-un interval de timp limitat a fost provocatoare, necesitând adaptabilitate pentru asigurarea incluziunii.
- Învățare inclusivă: Asigurarea unei experiențe incluzive pentru participanții cu dizabilități variate a necesitat planificare atentă.

Realizări:

- Dezvoltarea gândirii critice: Programul a dezvoltat cu succes abilitățile de gândire critică, reflectate în feedback-ul pozitiv și în percepțiile participanților.

Innovation Frontiers

Puncte forte:

- Aplicarea practică a Metodologiei SMART: Participanții au găsit valoare practică în metodologia SMART pentru stabilirea obiectivelor, distinctând între sarcini esențiale și non-esențiale.
- Explorarea Falșiunilor Logice: Explorarea falșiunilor logice, în special în argumente din viața cotidiană, a captat interesul participanților.

Provocări:

- Discuția despre Stereotipizare: Discuția despre utilizarea stereotipurilor pentru excluderea persoanelor cu dizabilități a ridicat probleme și a necesitat o abordare sensibilă.
- Gestionarea Timpului: Gestionarea constrângerilor de timp pentru acoperirea comprehensivă a conținutului în cadrul duratei atelierului a fost solicitantă.

Realizări:

- Participare angajată: Participanții s-au implicat cu entuziasm, demonstrând interes în aplicarea practică a abilităților de gândire critică și a stabilirii de obiective.
- Relevanță în lumea reală: Exemplele din viața de zi cu zi și prejudecățile de la locul de muncă au resunat în rândul participanților, stimulând discuții despre empatie și înțelegere.



B. Concluzii

Proiectul DIS-employability nu reprezintă doar un efort colaborativ, ci și o forță transformatoare care subliniază impactul imens ce poate fi realizat prin eforturi unite în abordarea problemelor societale urgente. La nivelul esenței sale, acest proiect încarnează o angajare hotărâtă de a îmbunătăți abilitățile de gândire critică în rândul persoanelor cu dizabilități, aliniindu-se perfect viziunii mai largi a Uniunii Europene de a susține incluziunea și de a apăra drepturile fiecărui individ, indiferent de abilități.

Cadrele teoretice meticolos detaliate în capitolele precedente pun în lumină importanța complexă a gândirii critice. Aceasta depășește stadiul de simplă abilitate cognitivă; gândirea critică reprezintă fundația pe care indivizii își construiesc abilitatea de a rezolva probleme complexe, de a-și dezvolta independența, de a comunica eficient, de a se angaja în educație, de a avansa în carieră, de a îngriji binele social și emoțional, de a lua decizii informate, de a milita pentru schimbare și de a porni într-o călătorie de învățare pe tot parcursul vieții.

Recunoașterea explicită a gândirii critice ca abilitate fundamentală pentru tinerii cu dizabilități a pus bazele pentru aplicațiile practice întreprinse în cadrul proiectului. Aceasta nu este doar o abilitate de dobândit, ci și o poartă de acces către emancipare, permițând individului să navigheze și să exceleze în diverse aspecte ale vieții sale. Proiectul DIS-employability reprezintă o dovadă a credinței că, având abilități și oportunități potrivite, persoanele cu dizabilități pot nu doar participa activ în societate, ci și contribui în mod semnificativ.

Angajamentul ferm al Uniunii Europene pentru incluziune, reflectat într-un cadru legal solid și în decizii judiciare importante, nu doar oferă o bază solidă pentru inițiative precum DIS-employability, ci și stabilește un precedent pentru așteptările societății. Aliniindu-se acestor principii, proiectul nu doar contribuie la eliminarea barierelor existente în educație și pe piața muncii, ci participă activ la povestea continuă a creării unei societăți în care incluziunea nu este doar un scop, ci o realitate trăită

În cadrul ghidurilor pentru operatorii care susțin programele de gândire critică, se află o hartă de drum pentru crearea unor medii de învățare eficiente. Aceste ghiduri nu sunt doar directive, ci și un manifest pentru educatori și organizații pentru a susține o schimbare de mentalitate, încurajând gândirea independentă și implicarea profundă. Includerea uneltelor și a aplicațiilor practice servește ca un arsenal, împuternicind educatori cu resurse diverse pentru a-și adapta abordările la nevoile unice ale elevilor lor.

Analiza ponderată a rapoartelor referitoare la activitățile locale dezvăluie un mozaic de provocări și triumfuri, fiecare program contribuind la înțelegerea colectivă a modului în care programele de gândire critică pot fi implementate în medii diverse. Accentul pus de Asociația Babilon Travel pe abilitățile moi și gestionarea conflictelor, integrarea ONG-ului Mine Vaganti în activitățile zilnice, succesul Eduforme într-un atelier online inclusiv, educația tematică și cooperarea ONG-ului NEST Berlin și aplicarea practică a metodologiei SMART de



către Innovation Frontiers—toate îmbogățesc discursul despre metodologii eficiente, adaptări și succese în dezvoltarea abilităților de gândire critică.

În concluzie, proiectul DIS-employability depășește limitele unei singure inițiative; el reprezintă emblema unei aspirații colective pentru o societate care valorizează contribuțiile fiecărui individ, indiferent de abilitățile sale. Dincolo de a fi doar un proiect axat pe angajabilitate, este un catalizator pentru transformarea socială—un catalizator care ne încurajează să reconsiderăm normele noastre sociale, să contestăm prejudecățile și să lucrăm pentru a crea o lume în care fiecare are oportunitatea de a reuși.

Pe măsură ce reflectăm asupra călătoriei acestui proiect, impactul său ajunge mult dincolo de domeniul angajării—el pune bazele pentru o lume mai incluzivă, mai înțelegătoare și mai plină de compasiune. Lecțiile extrase din acest efort colaborativ servesc ca un far de inspirație pentru eforturile viitoare în căutarea justiției sociale, a egalității și realizării potențialului uman. Moștenirea proiectului DIS-employability se întinde dincolo de obiectivele sale imediate, stând ca o dovadă a transformărilor profunde posibile atunci când stakeholderii diverși se unesc într-o angajare comună pentru a construi un viitor mai incluziv și echitabil.



VI. Bibliografie

- Ellis NR, Woodley-Zanthos P, Dulaney CL, Palmer RL. Automatic-effortful processing and cognitive inertia in persons with mental retardation. *Am J Ment Retard.* 1989 Jan;93(4):412-23. PMID: 2930658.
- Ferretti, R. P., & Butterfield, E. C. (1989). Intelligence as a correlate of children's problem solving. *American Journal on Mental Retardation*, 93(4), 424–433.
- Gumpel, T. P., Tappe, P., & Araki, C. (2000). Comparison of social problem-solving abilities among adults with and without developmental disabilities. *Education and Training in Mental Retardation and Developmental Disabilities*, 35(3), 259-268.
- Hickson, L., Golden, H., Khemka, I., Urv, T., & Yamusah, S. (1998). A closer look at interpersonal decision-making in adults with and without mental retardation. *American Journal on Mental Retardation*, 103,209–224.
- Hickson, L., & Khemka, I. (1999). Decision making and mental retardation. In *Annual review of research in mental retardation*, Vol. 23, 259-288.
- Khemka, I., & Hickson, L. (2000). Decision-making by adults with mental retardation in simulated situations of abuse. *Mental Retardation*, 38(1), 15–26.
- Khemka, I., Hickson, L., & Reynolds, G. (2005). Evaluation of a decision-making curriculum designed to empower women with mental retardation to resist abuse.
- Tymchuk, A. J. (1985). Ethical decision-making and psychology students' attitudes toward training in ethics. *Professional Practice of Psychology*, 6(2), 219–232.
- Tymchuk, A. J., Andron, L., & Rahbar, B. (1988). Effective decision-making/problem-solving training with mothers who have mental retardation. *American Journal on Mental Retardation*, 92(6), 510–516.
- Wehmeyer, M. L., & Kelchner, K. (1994). Interpersonal cognitive problem-solving skills of individuals with mental retardation. *Education & Training in Mental Retardation & Developmental Disabilities*, 29(4), 265–278.



VII. Disclaimer

Finanțat de Uniunea Europeană. Punctele de vedere și opiniile exprimate aparțin, însă, exclusiv autorului (autorilor) și nu reflectă neapărat punctele de vedere și opiniile Uniunii Europene sau ale Agenției Executive Europene pentru Educație și Cultură (EACEA). Nici Uniunea Europeană și nici EACEA nu pot fi considerate răspunzătoare pentru acestea.

