



Co-funded by  
the European Union

## Υποστήριξη της απασχολησιμότητας των νέων με αναπηρίες

DIS - ΑΠΑΣΧΟΛΗΣΙΜΌΤΗΤΑ

2021-1-RO01-KA220-YOU-000028932

R1- Κριτική σκέψη για απασχολησιμότητα Μορφή για  
εκπαιδευτικούς

Κατευθυντήριες γραμμές

## Περιεχόμενο:

Το αποτέλεσμα θα είναι ένα μορφότυπο κατάρτισης βασισμένο σε μεθόδους μη τυπικής εκπαίδευσης, το οποίο απευθύνεται σε ένα ακροατήριο ιδρυμάτων και φορέων στον τομέα της νεολαίας που ενδιαφέρονται να αναπτύξουν τις ατομικές/προσωπικές ικανότητες για την παροχή εκπαιδευτικής προσφοράς που βασίζεται στην ανάπτυξη δεξιοτήτων κριτικής σκέψης για τα νεαρά άτομα με αναπηρία, με στόχο την παροχή χρήσιμων δεξιοτήτων μέσω της ανάπτυξης για την ένταξή τους στην αγορά εργασίας, καθώς και την προώθηση της ένταξής τους στην κοινωνία και την αντιμετώπιση των ριζών των στερεοτύπων, των διακρίσεων και των φαινομένων αποκλεισμού. Η μορφή θα επικεντρωθεί στην ανάπτυξη δεξιοτήτων κριτικής σκέψης και πιο συγκεκριμένα στην ενδυνάμωση των υφιστάμενων φορέων ως εκπαιδευτικών υποστηρικτών των μαθησιακών διαδικασιών που αφορούν νεαρά άτομα με αναπηρία (σωματική αναπηρία και ελαφρά νοητική υστέρηση) σε συνεργασία με τους νέους.

## Δομή:

- I. Πλαίσιο (MVNGO)
- II. Στόχος της μορφής κατάρτισης (MVNGO)
- III. Μεθοδολογία (MVNGO)
- IV. Παιχνίδια σπασίματος πάγου/ Ομαδικό χτίσιμο (MVNGO)
- V. Θεωρητικές γνώσεις σχετικά με την κριτική σκέψη (ABT)
- VI. Ιστορικό των εκπαιδευτικών αναγκών (ABT)
- VII. Μαλακές δεξιότητες, οριζόντιες δεξιότητες και ικανότητες (MKO NEST)
- VIII. Διαχείριση της δυναμικής της ομάδας (MKO NEST)
- IX. Μεθοδολογίες συν-σχεδιασμού προσαρμοσμένες στις ομάδες εκτελεστών (MKO NEST)
- X. Συν-σχεδιασμένες ασκήσεις κριτικής σκέψης (EDUFORMA)
- XI. Καλές πρακτικές ανάπτυξης δεξιοτήτων κριτικής σκέψης (EDUFORMA)
- XII. Ο ρόλος των εκπαιδευτικών στην υποστήριξη της δυναμικής της συνδημιουργίας (IKE)
  
- XIII. Αξιολόγηση των ενοτήτων ικανοτήτων (IKE)

## I. Πλαίσιο

Το DIS-employability είναι μια 24μηνη στρατηγική εταιρική σχέση εκπαίδευσης νέων στην οποία συμμετέχουν 5 ευρωπαϊκές οργανώσεις από την Ιταλία, τη Ρουμανία, τη Γερμανία και την Ελλάδα που εργάζονται με άτομα με αναπηρία.

Τύπος δράσης: KA220-YOU - Συμπράξεις συνεργασίας στον τομέα της νεολαίας.

Τίτλος έργου: Νέων με αναπηρία

Διάρκεια: Διάρκεια: Έναρξη: 2021 Τέλος: 01-11-2023

Στόχος του έργου είναι να παρέχει στα άτομα με αναπηρία χρήσιμες δεξιότητες απασχόλησης μέσω της ανάπτυξης της κριτικής σκέψης για την προώθηση της ένταξής τους στην αγορά εργασίας. Η κριτική σκέψη θεωρείται σημαντική μεθοδολογία για την ανάπτυξη δεξιοτήτων απασχολησιμότητας. Τα άτομα με υψηλό επίπεδο κριτικής σκέψης και επιχειρηματολογίας είναι πιθανό να είναι καινοτόμα, φέρνοντας νέες ιδέες και δημιουργικές λύσεις ακόμη και στις πιο δύσκολες επιχειρηματικές προκλήσεις. Η "Σύμβαση των Ηνωμένων Εθνών για τα δικαιώματα των ατόμων με αναπηρία" αναγνωρίζει το δικαίωμα στην εργασία και την απασχόληση ως θεμελιώδες δικαίωμα.

Το έργο αντιμετωπίζει και ξεπερνά τα συστημικά εμπόδια στη συμμετοχή στην εκπαίδευση και την αγορά εργασίας που αφορούν τα άτομα με αναπηρία.

Τα κυριότερα αποτελέσματα του έργου σύμπραξης DIS-Απασχολησιμότητα είναι:

- Έκθεση, ορατή στη διαδικτυακή πλατφόρμα του έργου, της έρευνας σε όλες τις χώρες εταίρους που προσδιορίζει τις ανάγκες και τα εμπόδια των ατόμων με αναπηρίες (σωματικές και γνωστικές) σε σχέση με το πλαίσιο της απασχολησιμότητας, καθώς και χαρτογράφηση της υπάρχουσας προσφοράς.
- Εκπαιδευτικό σχήμα με βάση την ΕΑΕ, το οποίο σχεδιάστηκε ως όρος αναφοράς για τα ενδιαφερόμενα ιδρύματα ώστε να θέσουν σε εφαρμογή μια ειδική εκπαιδευτική προσφορά που αποσκοπεί στην κατάρτιση φορέων που εργάζονται με στόχο τη νεολαία στην εφαρμογή/υποστήριξη προγραμματιστών συνδημιουργίας για την παροχή χρήσιμων δεξιοτήτων με τη συμμετοχή νέων με και χωρίς αναπηρίες.
- Διεθνής πιλοτική εφαρμογή με επιτυχία με τη συμμετοχή εκπαιδευτών/εκπαιδευτών από οργανισμούς-εταίρους.
- Τοπικά προγράμματα που εφαρμόζονται σε κάθε χώρα εταίρο.
- Οδηγός που παρέχει προσανατολισμό και μεθοδολογική καθοδήγηση για τους φορείς κατά την υλοποίηση προγραμμάτων ενίσχυσης των δεξιοτήτων κριτικής σκέψης που αφορούν άτομα με αναπηρία.
- Διαδικτυακή πλατφόρμα σε πολλές γλώσσες, συμπεριλαμβανομένων των E-Modules για την αυτο-ανάπτυξη των χειριστών στο πεδίο σε όλες τις χώρες-εταίρους και στην Ευρώπη.
- Πολλαπλασιαστικό γεγονός που εφαρμόζεται ανά χώρα εταίρο.
- Οι αρχές χάραξης πολιτικής έχουν ουσιαστικές γνώσεις για τη βελτίωση των τομεακών πολιτικών/προσφορών στον τομέα της εκπαίδευσης των νέων και της απασχόλησης των ατόμων με αναπηρία.
- Φορείς από 5 χώρες-εταίρους, οι οποίοι απέκτησαν τις ικανότητες να δραστηριοποιηθούν στην υποστήριξη της κοινωνικής ένταξης και της ενδυνάμωσης των ατόμων με και χωρίς αναπηρία, παρέχοντας δεξιότητες απασχολησιμότητας μέσω της ενίσχυσης της κριτικής σκέψης.
- Τα άτομα με αναπηρία στις χώρες εταίρους ευαισθητοποιήθηκαν για μεγαλύτερη συμμετοχή στην εκπαίδευση, την κοινωνική και την επαγγελματική ζωή.
- Το ευρύ κοινό να αναπτύξει πιο συμπεριληπτική στάση απέναντι στην αναπηρία.
- Παγίωση του πλαισίου συνεργασίας.

Τα άτομα με αναπηρία πρέπει να ξεπεράσουν τα εμπόδια που αντιμετωπίζουν λόγω της αναπηρίας τους και να τους παρέχονται χρήσιμες δεξιότητες για την αντιμετώπιση των προκλήσεων που αντιμετωπίζουν στην αγορά εργασίας λόγω της κατάστασής τους.

Το έργο επικεντρώνεται στην τρέχουσα κατάσταση των νέων με αναπηρία και των εργαζομένων στη Ρουμανία, την Ελλάδα, την Ιταλία και τη Γερμανία.

Από εσωτερική άποψη, οι εταίροι του DIS-employability συνθέτουν μια συνεκτική συνεργασία που βασίζεται στη συμπληρωματική εμπειρογνωμοσύνη των εταίρων (υποστήριξη ατόμων με αναπηρία, μη τυπική εκπαίδευση, ψηφιακή μάθηση) και βασίζεται σε ένα κοινό ενδιαφέρον και ανησυχία για το θέμα. Όλοι οι οργανισμοί-εταίροι εργάζονται με νέους με αναπηρία που αντιμετωπίζουν τόσο γνωστικές όσο και σωματικές αναπηρίες ως μέρος του ευρύτερου κοινού των στόχων τους. Οι εταίροι εδρεύουν σε χώρες όπου ο αποκλεισμός των ατόμων με αναπηρία από τους τομείς της εκπαίδευσης, της κοινωνικής συμμετοχής και της απασχόλησης αποτελεί ζήτημα προτεραιότητας, του οποίου η υποχώρηση, ταυτόχρονα, παίρνει διαφορετικές μορφές με βάση τις ποικίλες δημόσιες/ιδιωτικές ρυθμίσεις υποστήριξης και τις ιδιαιτερότητες των ατόμων με και χωρίς αναπηρία, δημιουργώντας, ως εκ τούτου, ένα σύνθετο και ισορροπημένο τοπίο της συνολικότερης πρόκλησης της αναπηρίας στην Ευρώπη.

Όλοι οι εταίροι αυτού του έργου έχουν έντονο ενδιαφέρον να βελτιώσουν τη θέση τους στον τομέα της απασχολησιμότητας, της κοινωνικής ένταξης και της ενδυνάμωσης των νέων με αναπηρία. Για τους μικρούς και μεσαίους οργανισμούς, οι μεμονωμένες προσπάθειες στο θέμα αυτό είναι αρκετά αναποτελεσματικές. Μόνο αν ενώσουν τις προσπάθειές τους με άλλες παρόμοιες οργανώσεις, είναι δυνατόν να αυξήσουν το επίπεδο παρέμβασής τους. Για το λόγο αυτό, υπάρχει ισχυρή ευθυγράμμιση μεταξύ του στόχου του έργου και των στρατηγικών στόχων των εταίρων.

Το προηγούμενο αποτέλεσμα - μορφή κατάρτισης "Critical Thinking for Employability Format for Educators" (Κριτική σκέψη για την απασχολησιμότητα) καταρτίζεται από εκθέσεις από κάθε χώρα-εταίρο. Αυτή η μορφή κατάρτισης περιλαμβάνει υλικό που μπορεί να χρησιμοποιηθεί για εκπαιδευτικούς σκοπούς και τα αποτελέσματα των ερευνών πεδίου που διεξήγαγαν οι οργανώσεις εταίροι μεταξύ των ατόμων με αναπηρία, καθώς και βέλτιστες πρακτικές.

Από προηγούμενες μελέτες, κάποιος μπορεί να μάθει για τις εκθέσεις των χωρών, τις έρευνες γραφείου, οι οποίες περιλαμβάνουν: Το εργατικό δυναμικό και η εργασία των νέων με αναπηρία, στρατηγικές/προγράμματα ένταξης, η εκπαιδευτική ή η αγορά εργασίας σε τοπικό και εθνικό επίπεδο, η ισχύουσα νομοθεσία και το διαθέσιμο εκπαιδευτικό υλικό/μαθήματα/φόρμες/μοντέλα για τα άτομα με αναπηρία στην εργασία και την κοινωνική ένταξη των 5 χωρών εταίρων. Καθώς και τις βέλτιστες πρακτικές κάθε χώρας και τις επιτόπιες έρευνες.

## II. Στόχος της μορφής κατάρτισης

Στο πλαίσιο των προτεραιοτήτων του έργου, οι οργανώσεις-εταίροι από 5 χώρες σκοπεύουν να συμμορφωθούν με τις προτεραιότητες ως εξής:

Οριζόντια προτεραιότητα: Ενσωμάτωση και ποικιλομορφία. Το έργο DIS-employability αντιμετωπίζει την επείγουσα ανάγκη να διασφαλιστεί ότι όλα τα άτομα με αναπηρία έχουν το δικαίωμα να συμμετέχουν ενεργά στην πολιτική, πολιτική, οικονομική, κοινωνική και πολιτιστική ζωή της κοινότητας, όπως όλοι οι άλλοι, προκειμένου να μειωθεί ο κίνδυνος κοινωνικού αποκλεισμού που αντιμετωπίζουν. Αντιμετωπίζουν συστημικά εμπόδια που περιορίζουν την πλήρη συμμετοχή τους στην κοινωνία. Για τους λόγους αυτούς, οι πρωτοβουλίες πρέπει να απευθύνονται σε αυτά τα ευάλωτα άτομα, τα οποία πρέπει να ξεπεράσουν τα εμπόδια που προκύπτουν από την αναπηρία ή την ανικανότητα και να τους παρέχουν χρήσιμες δεξιότητες για την αντιμετώπιση των προβλημάτων που αντιμετωπίζουν κυρίως στην αγορά εργασίας λόγω της κατάστασής τους/έλλειψης εκπαίδευσης ή εμπειρίας. Εργασία, θεωρώντας την αγορά εργασίας και την εργασία ως βασικό παράγοντα για την ένταξη στην κοινότητα.

Ειδικές προτεραιότητες για τη νεολαία: αύξηση των ευκαιριών απασχόλησης για τους νέους. Το έργο DIS-employability θα δώσει τη δυνατότητα στους νέους να βελτιώσουν τον γραμματισμό, τον αριθμητισμό και τις ψηφιακές δεξιότητές τους, καθώς και άλλες βασικές ικανότητες, και να προχωρήσουν σε υψηλότερα προσόντα, μεταξύ άλλων μέσω του εντοπισμού και της εξέτασης δεξιοτήτων ή μέσω εξατομικευμένων μαθησιακών προσφορών.

Η εστίαση στην παροχή δεξιοτήτων απασχολησιμότητας μέσω της ενίσχυσης της κριτικής σκέψης ως βασικό εκπαιδευτικό/κοινωνικοποιητικό μέσο για την προώθηση της αλληλεπίδρασης των ατόμων με αναπηρία και την ενθάρρυνση της ένταξής τους στην αγορά εργασίας. Ο λόγος πίσω από την ιδέα της ανάπτυξης δεξιοτήτων κριτικής σκέψης είναι ότι η κριτική σκέψη θεωρείται κεντρική για την ανάπτυξη δεξιοτήτων απασχολησιμότητας, δεδομένου ότι τα άτομα με υψηλή κριτική σκέψη και συλλογιστική είναι πιθανό να είναι καινοτόμα, φέρνοντας νέες ιδέες και δημιουργικές λύσεις ακόμη και στις πιο δύσκολες επιχειρηματικές προκλήσεις. Η ικανότητα επιτυχούς θετικής ενασχόλησης με τις γνωστικές ικανότητες της κριτικής σκέψης έχει γίνει το σημείο αναφοράς της απασχολησιμότητας για πολλούς διαφορετικούς κλάδους σε όλο τον κόσμο και θεωρείται κρίσιμη για την ανάπτυξη ενημερωμένων, αποφασιστικών παγκόσμιων πολιτών. Σήμερα, η προετοιμασία των ανθρώπων για τον εργασιακό χώρο απαιτεί νέες διδακτικές προσεγγίσεις για την ανάπτυξη ενός πλέγματος αλληλένδετων δεξιοτήτων και είναι σημαντικό να διασφαλιστεί ότι τα άτομα με αναπηρίες είναι εφοδιασμένα με δεξιότητες του 21ου αιώνα, όπως η επίλυση προβλημάτων και η ανάλυση, η λήψη αποφάσεων, η οργάνωση και η διαχείριση του χρόνου, η ανάληψη κινδύνων και η επικοινωνία.

Για να ξεπεραστούν οι προαναφερθείσες δυσκολίες και να επιτευχθούν οι στόχοι, η δημιουργία μιας εκπαιδευτικής μορφής βασισμένης στην ΕΑΕ, που σχεδιάστηκε ως όρος αναφοράς για τους ενδιαφερόμενους φορείς να υλοποιήσουν μια συγκεκριμένη εκπαιδευτική πρόταση με στόχο την κατάρτιση φορέων που εργάζονται με νέους, ως στόχο την υλοποίηση / υποστήριξη προγραμμάτων συνδημιουργίας για την παροχή στους φορείς και τους φορείς που εργάζονται στον τομέα της νεολαίας πρόσβασης σε υψηλής ποιότητας εκπαιδευτικές προσφορές με στόχο την ανάπτυξη των δυνατοτήτων τους για την ενδυνάμωση των νέων με αναπηρία μέσω του συν-προγραμματισμού που αποσκοπεί στην ανάπτυξη δεξιοτήτων κριτικής σκέψης όπως: δημιουργική σκέψη, λήψη αποφάσεων, επίλυση προβλημάτων, ενδοσκόπηση, μάθηση, εντοπισμός προβλημάτων και επίλυση προβλημάτων και ανάλυση πληροφοριών.

Η παραγωγή ενός ολοκληρωμένου μορφότυπου βασισμένου στις μεθόδους της μη τυπικής εκπαίδευσης για τους φορείς, που θα εφαρμόζεται στους διάφορους τομείς και τα ιδρύματα της εκπαίδευσης των νέων που εργάζονται με το τελικό κοινό των ατόμων με αναπηρία (τόσο σωματική όσο και γνωστική), βασισμένο στα αποτελέσματα μιας ολοκληρωμένης ανάλυσης των αναγκών, των εμποδίων και της υπάρχουσας προσφοράς, θα παρέχει καινοτόμες, δημιουργικές και χωρίς αποκλεισμούς μεθοδολογίες. Η μορφή θα επικεντρωθεί σε δραστηριότητες και ασκήσεις που αποσκοπούν στην ενίσχυση της κριτικής σκέψης, όπως ο Αναστοχασμός, η Ανάλυση, η Απόκτηση πληροφοριών, η Δημιουργικότητα, η Διάρθρωση επιχειρημάτων, η Λήψη αποφάσεων, η Δέσμευση, η Συζήτηση και θα ενισχύσει λογικά την ποιότητα και την ποικιλία των υφιστάμενων συστημάτων υποστήριξης της ένταξης των ατόμων με αναπηρία.

Στόχοι μιας μορφής κατάρτισης βασισμένης σε μεθόδους μη τυπικής εκπαίδευσης, που απευθύνεται σε ένα ακροατήριο ιδρυμάτων και φορέων στον τομέα της νεολαίας που ενδιαφέρονται να αναπτύξουν τις ατομικές/προσωπικές ικανότητες για την παροχή εκπαιδευτικών προσφορών που βασίζονται στην ανάπτυξη δεξιοτήτων κριτικής σκέψης για νέους με αναπηρία, προκειμένου να παρέχουν χρήσιμες δεξιότητες μέσω της ανάπτυξης για την ένταξή τους στην αγορά εργασίας, καθώς και για την προώθηση της ένταξής τους στην κοινωνία και την εξάλειψη των ριζών των φαινομένων στερεοτύπων, διακρίσεων και αποκλεισμού:

Η μορφή στοχεύει στην ανάπτυξη δεξιοτήτων κριτικής σκέψης και, ειδικότερα, στην ενδυνάμωση των υφιστάμενων φορέων ως εκπαιδευτικών υποστηρικτών των μαθησιακών διαδικασιών που αφορούν νέους με αναπηρίες (σωματικές αναπηρίες και ήπιες γνωστικές διαταραχές) σε συνεργασία με τη νεολαία. Η διαδικασία συστηματοποιείται στη διαδικασία των συνεχών προβών, συνοδευόμενη από ανατροφοδότηση από την ομάδα των συνομηλίκων. Αυτή η διαδικασία θα επιτρέψει στους μειονεκτούντες μαθητές να αποκτήσουν άμεση εξουσία και αναγνώριση στη διαδικασία και στα αποτελέσματά της. Η δημιουργία του Format ξεκίνησε μέσω μιας δομημένης μελέτης που αποσκοπούσε στον προσδιορισμό των εκπαιδευτικών αναγκών (όσον αφορά τις δεξιότητες και τα εμπόδια που πρέπει να ξεπεραστούν) των νέων με αναπηρία κατά την ένταξή τους στην αγορά εργασίας, σε συνδυασμό με τον προσδιορισμό των υφιστάμενων βέλτιστων πρακτικών στον τομέα της εργασίας και της κοινωνικής ένταξης σε κάθε χώρα εταίρο. Η μελέτη συντονίζεται από τον αιτούντα οργανισμό και τα αποτελέσματά της θα διεξαχθούν σε εθνικό επίπεδο από κάθε εταίρο. Τα αποτελέσματα της μελέτης περιλαμβάνονται σε έκθεση που συντάσσεται σε επίπεδο κοινοπραξίας, η οποία προσδιορίζει τις υφιστάμενες ανάγκες, τα εμπόδια και τις προτάσεις. Με βάση τα αποτελέσματα της μελέτης, μια μορφή μάθησης βασισμένη στη μη τυπική εκπαίδευση, η οποία επιτρέπει στους φορείς/ιδρύματα νεολαίας να αντιμετωπίσουν τα εντοπισμένα ζητήματα, αξιοποιώντας την προστιθέμενη αξία των υφιστάμενων βέλτιστων πρακτικών και φιλτράροντας τις τελευταίες σε διαδικασίες μάθησης χωρίς αποκλεισμούς για την ανάπτυξη της κριτικής σκέψης, επιτρέποντας στα άτομα με αναπηρία να είναι ενεργοί συμμετέχοντες σε διαδικασίες αυτοβελτίωσης που μπορούν να διαδώσουν θετικά μηνύματα για την αναπηρία και την ένταξη των ατόμων με αναπηρία στην κοινωνία.

Ειδικές εκπαιδευτικές ενότητες Μορφή:

- Σπάσιμο πάγου και δημιουργία ομάδας.
- Θεωρητικές γνώσεις σχετικά με την κριτική σκέψη, τι σημαίνει και γιατί είναι τόσο σημαντική στην αγορά εργασίας.
- Πληροφορίες για το ιστορικό των εκπαιδευτικών αναγκών (όσον αφορά τις δεξιότητες και τα εμπόδια που πρέπει να ξεπεραστούν), την κοινωνική ένταξη και τα στερεότυπα που αντιμετωπίζουν οι νέοι με αναπηρία και πώς μπορούν να τα αντιμετωπίσουν μέσω της δημιουργικής έκφρασης και της αλληλεπίδρασης στο πλαίσιο της απασχόλησης.
- Μαλακές δεξιότητες, οριζόντιες δεξιότητες και ικανότητες που βασίζονται στα 8 στοιχεία της κριτικής σκέψης και πώς να προωθηθεί η απόκτηση/ανάπτυξή τους στους στόχους: Αναστοχασμός, Ανάλυση, Απόκτηση πληροφοριών, Δημιουργικότητα, Διάρθρωση επιχειρημάτων, Λήψη αποφάσεων, Δέσμευση, Συζήτηση.
- Διαχείριση της δυναμικής των ομάδων σε προγράμματα που περιλαμβάνουν άτομα με και χωρίς αναπηρίες.

- Μεθοδολογίες συν-σχεδιασμού προσαρμοσμένες σε ομάδες ερμηνευτών που αποτελούνται από άτομα με και χωρίς αναπηρίες.
- Συν-σχεδίασε ασκήσεις κριτικής σκέψης ως μέθοδο διαφώτισης και αποδόμησης αφηγήσεων/στερεοτύπων σχετικά με την αναπηρία.
- Καλές πρακτικές ανάπτυξης δεξιοτήτων κριτικής σκέψης με τη συμμετοχή ατόμων με αναπηρία από την Ευρώπη και τον κόσμο.
- Ο ρόλος των εκπαιδευτικών στην υποστήριξη της δυναμικής της συν-δημιουργίας μέσα σε μια ομάδα που αποτελείται από άτομα με και χωρίς αναπηρίες.
- Ανάπτυξη αυτόνομων εκπαιδευτικών εργαλείων για την ανάπτυξη της κριτικής σκέψης.
- Αξιολόγηση των ενοτήτων ικανοτήτων. Το μορφότυπο θα έχει αντίκτυπο σε όλους τους σχετικούς τομείς της εκπαίδευσης των νέων ως μέσο γενικής εφαρμογής (σε όλες τις χώρες και τους τομείς).

### III. Μεθοδολογία

#### ΤΙ ΕΙΝΑΙ Η ΜΗ ΤΥΠΙΚΗ ΕΚΠΑΙΔΕΥΣΗ

Η εκπαίδευση που λαμβάνει χώρα εκτός της παραδοσιακής σχολικής αίθουσας αναφέρεται ως "μη τυπική εκπαίδευση (ΜΑΕ)". Η κοινοτική εκπαίδευση, η εκπαίδευση ενηλίκων, η δια βίου εκπαίδευση και η εκπαίδευση δεύτερης ευκαιρίας είναι όροι που χρησιμοποιούνται συχνά εναλλακτικά με τη μη τυπική εκπαίδευση. Περιλαμβάνει τα πάντα, από την εκπαίδευση στο σπίτι μέχρι τα κυβερνητικά προγράμματα και τις κοινοτικές πρωτοβουλίες στον εκπαιδευτικό τομέα.

Εφαρμόστηκε μια στρατηγική για τη μη τυπική εκπαίδευση, στην οποία η συμμετοχή των μαθητών δεν είναι απολύτως υποχρεωτική. Η μη τυπική εκπαίδευση είναι προγραμματισμένη, εθελοντική, μαθητοκεντρική και προσαρμόσιμη εκπαιδευτική στρατηγική, καθώς δεν απαιτεί επίσημη πιστοποίηση ή πίστωση. Τα προγράμματα σπουδών και οι μέθοδοι διδασκαλίας έχουν γίνει πιο προσαρμόσιμα καθώς η μη τυπική εκπαίδευση έχει αναπτυχθεί. Η μη τυπική εκπαίδευση μπορεί να λάβει χώρα σε διάφορα περιβάλλοντα εκτός σχολείων και άλλων εκπαιδευτικών ιδρυμάτων.



Η ΕΑΕ παρέχει ένα σύνολο βασικών κοινωνικών εμπειριών που είναι ωφέλιμες για κάθε παιδί, νέο και ενήλικα και συνδυάζει τους άλλους τύπους εκπαίδευσης προωθώντας τις ακόλουθες πτυχές:

- Εκτίμηση του ελεύθερου χρόνου των μαθητών,
- Εκπαιδευτική και κοινωνική ένταξη,
- Ευκαιρίες για τους μαθητές να αναπτύξουν τις εμπειρίες ζωής τους με πολλά καθημερινά μαθησιακά περιβάλλοντα,
- Συμμετοχή ατόμων,
- Προσαρμόσιμοι τρόποι για την ικανοποίηση των αναγκών και των ενδιαφερόντων των ατόμων,
- Εργαστήρια για άτομα που ασκούν και αναπτύσσουν τις δεξιότητες, τα ταλέντα και τις ικανότητές τους στην τέχνη, τον αθλητισμό, τη μουσική ή σε άλλους τομείς,
- Δεξιότητες και κατάρτιση των νέων ώστε να γίνουν ενεργοί πολίτες,
- Δεξιότητες οργάνωσης, αυτοεξυπηρέτησης, κριτικής σκέψης, επίλυσης προβλημάτων και λήψης αποφάσεων.

#### **ΠΛΕΟΝΕΚΤΗΜΑΤΑ ΤΗΣ ΝΦΕ**

- Ευελιξία στην οργάνωση και τις μεθόδους,
- Αναγνωρίζοντας τη σημασία της εκπαίδευσης,
- Μετασχολικά προγράμματα,
- Κοινοτικές οργανώσεις,
- Μπορεί να οδηγήσει σε μεγαλύτερη αυτοπεποίθηση στην επίσημη τάξη,
- Αναπτύξτε τις αξίες του συμμετέχοντα,
- Βοηθήστε να καθοριστεί ο ρόλος του συμμετέχοντα στην κοινωνία.

#### **ΠΩΣ ΝΑ ΥΠΟΒΑΛΕΤΕ ΑΙΤΗΣΗ ΓΙΑ ΤΑ ΆΤΟΜΑ ΜΕ ΑΝΑΠΗΡΙΑ**

Η μη τυπική εκπαίδευση είναι τόσο πολυποικίλη που έχει πολλά κοινά χαρακτηριστικά με άλλες συνιστώσες, ιδίως με τη δια βίου μάθηση. Η εκπαίδευση των παιδιών και των εφήβων εκτός του συμβατικού εκπαιδευτικού συστήματος είναι ο στόχος της μη τυπικής εκπαίδευσης. Κάθε παιδί αξίζει να ενταχθεί σε ένα κανονικό σχολείο, γι' αυτό και πρέπει να της δοθεί ύψιστη προτεραιότητα.



Η μη τυπική εκπαίδευση θα πρέπει να εστιάζει σε βασικές αρχές όπως και η τυπική εκπαίδευση. Αυτές οι βασικές αρχές είναι:

- **Σχετική** με τη ζωή του μαθητή και τις ανάγκες της κοινωνίας, και θα είναι έτσι στο μέλλον.
- **Κατάλληλο** για το επίπεδο ανάπτυξης του μαθητή, με την εισαγωγή νέου περιεχομένου και νέων εμπειριών όταν ο μαθητής είναι έτοιμος.
- **Ευελιξία** σε ό,τι διδάσκεται και πώς διδάσκεται, καθώς και στις ανάγκες των διαφόρων μαθητών
- **Συμμετοχικό** στο βαθμό που οι εκπαιδευόμενοι συμμετέχουν ενεργά στη μάθησή τους και που οι ίδιοι και οι οικογένειές τους και οι κοινότητές τους συμμετέχουν στη διεξαγωγή του προγράμματος μη τυπικής εκπαίδευσης.
- **Προστατεύει** τα παιδιά από βλάβες και προστατεύει τα δικαιώματά τους στην επιβίωση και την ανάπτυξη.
- **Περιλαμβάνει** όλα τα παιδιά ανεξάρτητα από το υπόβαθρο ή τις ικανότητές τους, σεβόμενη και αξιοποιώντας τις διαφορές μεταξύ τους ως πηγή για τη διδασκαλία και τη μάθηση.
- **Ποιότητα:** Τα προγράμματα μη τυπικής εκπαίδευσης έχουν τη δυνατότητα να είναι εξαιρετικά υψηλής ποιότητας, επειδή μπορούν να ανταποκρίνονται ευκολότερα στις ανάγκες των ατόμων και των ειδικών ομάδων της κοινότητας.

Τα προγράμματα σπουδών της μη τυπικής εκπαίδευσης έχουν συχνά μεγαλύτερη ευελιξία και μπορούν εύκολα να τροποποιηθούν ανάλογα με τις ανάγκες των ατόμων, επειδή δεν έχουν τους άκαμπτους περιορισμούς των επίσημων σχολείων. Τα προγράμματα μη τυπικής εκπαίδευσης περιλαμβάνουν άτομα με αναπηρίες και λαμβάνουν υπόψη τις ανάγκες τους κατά τον προγραμματισμό του προγράμματος. Τα προγράμματα μη τυπικής εκπαίδευσης παρέχουν εξαιρετικές ευκαιρίες στους μαθητές με αναπηρίες να εκπαιδευτούν στο σχολείο μαζί με τους συνομηλίκους τους χωρίς αναπηρίες. Οι κυβερνήσεις, τα υπουργεία μπορούν να οργανωθούν από κοινού με τους διευκολυντές της μη τυπικής εκπαίδευσης για να διασφαλίσουν ότι το διδακτικό υλικό είναι προσβάσιμο, ότι το περιβάλλον είναι ήρεμο και φιλόξενο και ότι οι μαθητές υποστηρίζονται στη μάθησή τους. Η υποστήριξη του αλφαβήτου Braille, του αλφαβήτου Mors για άτομα με ελαφρά αναπηρία και της νοηματικής γλώσσας είναι ένα μεγάλο βήμα για τη συμμετοχή των ατόμων με αναπηρία στην ΕΑΕ. Τα άτομα με αναπηρία θα πρέπει να συμμετέχουν σε προγράμματα μη τυπικής εκπαίδευσης και να μαθαίνουν γραμματισμό, αριθμητισμό και άλλες δεξιότητες που συμβάλλουν σε καλύτερες συνθήκες διαβίωσης.

## ΠΟΡΟΙ

<http://www.mitdedu.org/eng/page/57/non-formal-education/>

[https://ec.europa.eu/programmes/erasmus-plus/project-result-content/c22597a9-ae05-4df1-959f-c775556ba184/NON4MAL%204%20ALL%20Teachers%20course\\_EN.pdf](https://ec.europa.eu/programmes/erasmus-plus/project-result-content/c22597a9-ae05-4df1-959f-c775556ba184/NON4MAL%204%20ALL%20Teachers%20course_EN.pdf)

<http://www.nonformalacademy.eu/pub/icebreaking.pdf>

<https://www.ncbi.nlm.nih.gov/books/NBK310920/>

## IV. Παιχνίδια σπασίματος πάγου/ Ομαδικό κτίριο

### 2 ΑΛΗΘΕΙΕΣ ΈΝΑ ΨΕΜΑ

Φόρτος εργασίας	Περιγραφή της συνεδρίας	Παράδοση
<p><u>Τυπολογία των συνεδριών:</u></p> <ul style="list-style-type: none"> <li>- θεωρητικό</li> <li>- πρακτικό</li> </ul> <p><u>Χρονικό πλαίσιο</u> κάθε <u>συνεδρίας:</u></p> <ul style="list-style-type: none"> <li>- 1 και μισή ώρα</li> </ul>	<p><b>Όνομα:</b> Δύο αλήθειες και ένα ψέμα</p> <p><b>Στόχος:</b> Να μιλήσουν οι άνθρωποι και να μάθουν κάτι για τα άλλα μέλη της ομάδας.</p> <p><b>Βήματα:</b></p> <p>1. Όλα τα μέλη της ομάδας γράφουν ατομικά τρεις δηλώσεις για τον εαυτό τους σε ένα κομμάτι χαρτί. Δύο από αυτές πρέπει να είναι αληθείς και μία - ψευδής. Παράδειγμα:</p> <ul style="list-style-type: none"> <li>- Έχω συναντήσει τον πρόεδρο.</li> <li>- Έχω σωματική αναπηρία.</li> <li>- Έχω συλληφθεί αλλά ποτέ δεν μπήκα στη φυλακή.</li> </ul> <p>2. Ένα μέλος της ομάδας αρχίζει να διαβάζει δυνατά τη δήλωσή του και η ομάδα συζητά και μαντεύει τι είναι αληθές και τι ψευδές.</p> <p>3. Ο συντάκτης των δηλώσεων αποκαλύπτει τι είναι αλήθεια.</p> <p>4. Ο επόμενος διαβάζει τη δήλωσή του.</p> <p>5. Αυτό το παιχνίδι μπορεί να παραταθεί μέχρι το τελευταίο άτομο να διαβάσει τη δήλωσή του.</p>	<p><u>Απαιτήσεις:</u> χαρτί για προσωπικές σημειώσεις, μολύβια</p> <p><u>Ενημέρωση:</u></p> <ol style="list-style-type: none"> <li>1. Πώς συνεχίστηκε η δραστηριότητα; Ήταν ενδιαφέρουσα;</li> <li>2. Πώς αισθανθήκατε; Θα κάνατε κάτι διαφορετικό;</li> <li>3. Ήταν απαραίτητο αυτό το παιχνίδι; Τι μάθατε από αυτή τη δραστηριότητα;</li> <li>4. Αν ήσασταν εκπαιδευτής, θα εφαρμόζατε αυτό το παιχνίδι ως δραστηριότητα για το σπάσιμο του πάγου;</li> </ol>

**ΨΑΧΝΕΤΕ ΓΙΑ ΚΑΠΟΙΟΝ ΠΟΥ**

Φόρτος εργασίας	Περιγραφή της συνεδρίας	Παράδοση
<p>Τυπολογία των συνεδριών:</p> <ul style="list-style-type: none"> <li>- θεωρητικό</li> <li>- πρακτικός</li> </ul> <p><u>Χρονικό πλαίσιο</u> κάθε συνεδρίας:</p> <ul style="list-style-type: none"> <li>- 1 και μισή ώρα</li> </ul>	<p><b>Όνομα:</b> Ψάχνετε για κάποιον που...</p> <p><b>Στόχος:</b> Να μιλήσουν οι άνθρωποι και να μάθουν κάτι για τα άλλα μέλη της ομάδας.</p> <p><b>Βήματα:</b></p> <p>1.Ο εκπαιδευτής γράφει μία προς μία τις ακόλουθες προτάσεις στο χαρτί:</p> <ul style="list-style-type: none"> <li>-Μπορώ να αγγίξω τη μύτη μου με τη γλώσσα μου.</li> <li>-Γεννήθηκα στο Μιλάνο.</li> <li>-Μπορώ να κουνήσω τα αυτιά μου.</li> <li>-Έχω περισσότερα από 2 αδέρφια.</li> <li>-Φοβάμαι το ύψος.</li> <li>-Μιλώ τουλάχιστον 3 γλώσσες.</li> <li>-Έχω τουλάχιστον 2 γάτες ή σκύλους.</li> <li>-Έχω ένα χρυσόψαρο.</li> <li>-Μου αρέσει το κολύμπι.</li> <li>-Μου αρέσουν τα πρωινά.</li> <li>-Γεννήθηκα σε διαφορετική χώρα από αυτή που ζω τώρα.</li> </ul> <p>2.Ο εκπαιδευτής κολλάει κάθε χαρτί στον τοίχο, ώστε να μπορούν να τα βλέπουν όλοι οι συμμετέχοντες.</p> <p>3.Ο εκπαιδευτής επιλέγει έναν συμμετέχοντα για να θέσει την ερώτησή μας "Ψάχνετε για κάποιον που..." και επιλέγει μια πρόταση από τα χαρτιά και στη συνέχεια συνεχίζει (π.χ., Ψάχνω για κάποιον που έχει ένα χρυσόψαρο.).</p> <p>4.Οι συμμετέχοντες που έχουν ένα χρυσόψαρο μπορούν να σηκώσουν το χέρι τους και το παιχνίδι μπορεί να συνεχιστεί μέχρι ο τελευταίος συμμετέχων να κάνει την ερώτηση.</p>	<p><u>Απαιτήσεις:</u> Μολύβια και τσίγλα.</p> <p><u>Ενημέρωση:</u></p> <ol style="list-style-type: none"> <li>1. Πώς συνεχίστηκε η δραστηριότητα; Ήταν ενδιαφέρουσα;</li> <li>2. Πώς αισθανθήκατε; Θα κάνατε κάτι διαφορετικό;</li> <li>3. Ήταν απαραίτητο αυτό το παιχνίδι; Τι μάθατε από αυτή τη δραστηριότητα;</li> <li>4. Αν ήσασταν εκπαιδευτής, θα εφαρμόζατε αυτό το παιχνίδι ως δραστηριότητα για το σπάσιμο του πάγου;</li> </ol>

## V. Θεωρητικές γνώσεις σχετικά με την κριτική σκέψη

Η κριτική σκέψη είναι μια πολύτιμη δεξιότητα που περιλαμβάνει την ανάλυση, την αξιολόγηση και τη σύνθεση πληροφοριών για τη λήψη τεκμηριωμένων αποφάσεων και κρίσεων. Απαιτεί από κάποιον να προσεγγίζει ιδέες, επιχειρήματα και στοιχεία με ανοιχτό και σκεπτικιστικό μυαλό, αντί να τα αποδέχεται απλά και μόνο στην ονομαστική τους αξία.

Οι θεωρητικές πτυχές της κριτικής σκέψης περιλαμβάνουν την κατανόηση των διαφόρων συστατικών και διαδικασιών που εμπλέκονται στην κριτική σκέψη, όπως ο εντοπισμός των υποθέσεων, η αξιολόγηση των αποδεικτικών στοιχείων και η εξέταση εναλλακτικών προοπτικών. Περιλαμβάνει επίσης την κατανόηση των διαφόρων πλάνων και προκαταλήψεων που μπορούν να παρεμποδίσουν την κριτική σκέψη και την εκμάθηση του τρόπου αποφυγής τους.

Τα θεωρητικά μοντέλα της κριτικής σκέψης συχνά τονίζουν τη σημασία της λογικής και του συλλογισμού, καθώς και την ικανότητα αναγνώρισης και διαχείρισης των γνωστικών προκαταλήψεων. Αναπτύσσοντας αυτές τις δεξιότητες, τα άτομα μπορούν να γίνουν πιο αποτελεσματικοί λύτες προβλημάτων, λήπτες αποφάσεων και μαθητές, τόσο σε ακαδημαϊκό όσο και σε πραγματικό περιβάλλον.

Σκοπός αυτού του εργαστηρίου είναι η παροχή θεωρητικών γνώσεων σχετικά με την κριτική σκέψη και τον τρόπο εφαρμογής της στην καθημερινή ζωή. Το εργαστήριο θα σχεδιαστεί ως δραστηριότητα μη τυπικής εκπαίδευσης.

Φόρτος εργασίας	Περιγραφή της συνεδρίας	Παράδοση
<p><u>Τυπολογία των συνεδριών:</u></p> <p>Το εργαστήριο θα είναι θεωρητικό και πρακτικό</p> <p><u>Χρονικό πλαίσιο κάθε συνεδρίας:</u></p> <p>Εισαγωγή: 15 λεπτά</p> <p>Εφαρμογή: 30 λεπτά</p> <p>Απολογισμός: 15 λεπτά</p>	<p><b>Εισαγωγή:</b></p> <p>Ο συντονιστής θα παρουσιάσει εν συντομία την έννοια της κριτικής σκέψης και τη σημασία της στην καθημερινή ζωή. Ο διαμεσολαβητής θα εξηγήσει πώς οι δεξιότητες κριτικής σκέψης μπορούν να μας βοηθήσουν να λαμβάνουμε καλύτερες αποφάσεις, να επιλύουμε προβλήματα και να επικοινωνούμε πιο αποτελεσματικά.</p> <p><b>Εφαρμογή:</b></p> <p>Κατά τη διάρκεια αυτού του μέρους του εργαστηρίου, ο συντονιστής θα χρησιμοποιήσει διάφορες μεθόδους για να διδάξει τις θεωρητικές γνώσεις σχετικά με την κριτική σκέψη. Αυτό το μέρος μπορεί να χωριστεί στις ακόλουθες υποενότητες:</p> <p>1. <b>Ορισμός της κριτικής σκέψης:</b> Σε αυτή τη στιγμή, ο συντονιστής θα ορίσει την</p>	<p>Ο συντονιστής θα χρησιμοποιήσει τις ακόλουθες μεθόδους κατά τη διάρκεια του εργαστηρίου:</p> <p>Παρουσίαση PowerPoint: Ο συντονιστής θα χρησιμοποιήσει μια παρουσίαση PowerPoint για να παράσχει στους συμμετέχοντες θεωρητικές γνώσεις σχετικά με την κριτική σκέψη.</p> <p>Ομαδική συζήτηση: Ο συντονιστής θα ενθαρρύνει τις ομαδικές συζητήσεις για να βοηθήσει τους συμμετέχοντες να κατανοήσουν την έννοια της κριτικής σκέψης.</p> <p>Σενάρια πραγματικού κόσμου: Ο διαμεσολαβητής θα παρέχει σενάρια από τον πραγματικό κόσμο στους συμμετέχοντες για να εξασκήσουν τις δεξιότητες κριτικής σκέψης και την ικανότητα αναγνώρισης λαθών.</p> <p>Ανατροφοδότηση: Ο συντονιστής θα παρέχει ανατροφοδότηση στους</p>

	<p>κριτική σκέψη και θα συζητήσει τα στοιχεία της. Οι συμμετέχοντες θα μάθουν για τους διαφορετικούς τύπους κριτικής σκέψης και τη σημασία του κάθε τύπου.</p> <p><b>2. Εμπόδια στην κριτική σκέψη:</b> Ο συντονιστής θα συζητήσει τα εμπόδια στην κριτική σκέψη και τους παράγοντες που εμποδίζουν την ικανότητά μας να σκεφτόμαστε κριτικά. Οι συμμετέχοντες θα μάθουν για τις γνωστικές προκαταλήψεις και τους διαφορετικούς τύπους πλάνης.</p> <p><b>3. Εξασκηθείτε στην κριτική σκέψη:</b> Ο συντονιστής θα παρέχει στους συμμετέχοντες σενάρια από τον πραγματικό κόσμο για να εξασκήσουν τις δεξιότητες κριτικής σκέψης και να αναγνωρίσουν διαφορετικούς τύπους πλάνης. Οι συμμετέχοντες θα εργαστούν σε μικρές ομάδες για να αναλύσουν τα σενάρια και να παρουσιάσουν τα συμπεράσματά τους στην υπόλοιπη ομάδα.</p> <p><b>Ενημέρωση:</b></p> <p>Κατά τη διάρκεια του απολογισμού, ο συντονιστής θα ζητήσει από τους συμμετέχοντες να μοιραστούν τις σκέψεις και τα συναισθήματά τους σχετικά με το εργαστήριο. Ο συντονιστής θα ζητήσει επίσης από τους συμμετέχοντες να συζητήσουν πώς μπορούν να εφαρμόσουν τις δεξιότητες κριτικής σκέψης που έμαθαν στην καθημερινή τους ζωή.</p>	<p>συμμετέχοντες κατά τη διάρκεια των συνεδριών εξάσκησης για να τους βοηθήσει να βελτιώσουν τις δεξιότητές τους στην κριτική σκέψη.</p> <p><b>Υλικά:</b> βιντεοπροβολέας- flipcharts και μαρκαδόροι- κάθε ομάδα θα λάβει παραδείγματα πραγματικών σεναρίων και μια "αφίσα" με περιγραφή των τύπων πλάνης.</p>
--	--	--

**Συμπέρασμα:**

Οι θεωρητικές γνώσεις σχετικά με τα εργαστήρια κριτικής σκέψης θα δώσουν στους συμμετέχοντες μια βαθύτερη κατανόηση της έννοιας της κριτικής σκέψης και της σημασίας της στην καθημερινή ζωή. Ο συντονιστής θα χρησιμοποιήσει διάφορες μεθόδους για να διδάξει τις θεωρητικές γνώσεις και να δώσει στους συμμετέχοντες ευκαιρίες να εξασκήσουν τις δεξιότητές τους στην κριτική σκέψη. Το εργαστήριο θα σχεδιαστεί ως δραστηριότητα μη τυπικής εκπαίδευσης και θα έχει εισαγωγή, εφαρμογή και απολογισμό.

## **VI. Ιστορικό των εκπαιδευτικών αναγκών**

Οι εκπαιδευτικές ανάγκες αναφέρονται στις ειδικές απαιτήσεις που έχουν τα άτομα προκειμένου να μάθουν και να αναπτυχθούν αποτελεσματικά. Η κατανόηση αυτών των αναγκών είναι ζωτικής σημασίας για τους εκπαιδευτικούς, καθώς τους επιτρέπει να σχεδιάζουν και να παρέχουν εκπαιδευτικά προγράμματα προσαρμοσμένα στις μοναδικές ανάγκες των μαθητών τους.

Η σημασία των πληροφοριών του ιστορικού για τον εντοπισμό των εκπαιδευτικών αναγκών δεν μπορεί να υπερτονιστεί. Οι πληροφορίες αυτές περιλαμβάνουν παράγοντες όπως η ηλικία των μαθητών, οι προηγούμενες εκπαιδευτικές εμπειρίες, το πολιτισμικό υπόβαθρο, τα μαθησιακά στυλ και η κοινωνικοοικονομική κατάσταση.

Η σημασία των πληροφοριών για το ιστορικό των εκπαιδευτικών αναγκών είναι ακόμη πιο σημαντική όταν πρόκειται για ειδικές εκπαιδευτικές ανάγκες. Οι ειδικές εκπαιδευτικές ανάγκες (ΕΑΑ) αναφέρονται σε μια σειρά μαθησιακών αναγκών που απαιτούν εξειδικευμένη υποστήριξη και παρεμβάσεις. Οι ανάγκες αυτές μπορεί να περιλαμβάνουν σωματικές, γνωστικές, αισθητηριακές και συμπεριφορικές αναπηρίες, καθώς και αναπτυξιακές διαταραχές όπως η διαταραχή του φάσματος του αυτισμού.

Εκτός από την κατανόηση των μοναδικών αναγκών των μαθητών με ειδικές εκπαιδευτικές ανάγκες, οι εκπαιδευτικοί πρέπει επίσης να γνωρίζουν τις νομικές απαιτήσεις και τις κατευθυντήριες γραμμές που σχετίζονται με την παροχή υπηρεσιών ειδικής εκπαίδευσης. Αυτό περιλαμβάνει τη διασφάλιση ότι οι εκπαιδευόμενοι με SEN έχουν πρόσβαση σε κατάλληλες διευκολύνσεις και υποστηρικτικές υπηρεσίες και ότι το εκπαιδευτικό τους πρόγραμμα είναι σχεδιασμένο με τρόπο που προωθεί τη μάθηση και την ανάπτυξή τους.

Επιπλέον, η κατανόηση των εκπαιδευτικών αναγκών συμβάλλει στη διασφάλιση της αποτελεσματικής χρήσης των εκπαιδευτικών πόρων. Αυτό περιλαμβάνει όχι μόνο τη διασφάλιση ότι οι εκπαιδευόμενοι έχουν πρόσβαση στα απαραίτητα υλικά και εργαλεία, αλλά και ότι το εκπαιδευτικό πρόγραμμα έχει σχεδιαστεί με τρόπο που μεγιστοποιεί τα μαθησιακά αποτελέσματα για όλους τους εκπαιδευόμενους.

Με μια προληπτική και εξατομικευμένη προσέγγιση για τον εντοπισμό και την αντιμετώπιση των εκπαιδευτικών αναγκών, οι εκπαιδευτικοί μπορούν να υποστηρίξουν τους μαθητές με διαφορετικές μαθησιακές ανάγκες ώστε να αξιοποιήσουν πλήρως τις δυνατότητές τους.

Σκοπός αυτού του εργαστηρίου είναι να παράσχει στους συμμετέχοντες θεωρητικές γνώσεις σχετικά με το ιστορικό των εκπαιδευτικών αναγκών και την ευκαιρία να εφαρμόσουν και να αναλύσουν τις θεωρητικές γνώσεις που έμαθαν σε συγκεκριμένα ειδικά εκπαιδευτικά σενάρια. Σε ορισμένες περιπτώσεις, ο συντονιστής μπορεί να ζητήσει την ανάπτυξη εκπαιδευτικών προγραμμάτων για ειδικές ανάγκες.

Φόρτος εργασίας	Περιγραφή της συνεδρίας	Παράδοση
<p><u>Τυπολογία των συνεδριών:</u></p> <p>Το εργαστήριο θα είναι θεωρητικό και πρακτικό</p> <p><u>Χρονικό πλαίσιο κάθε συνεδρίας:</u></p> <p>Εισαγωγή: 15 λεπτά</p> <p>Εφαρμογή: 2 ώρες</p> <p>Απολογισμός: 15 λεπτά</p>	<p><b>Εισαγωγή:</b></p> <p>Ο συντονιστής θα κάνει μια σύντομη ανασκόπηση των θεωρητικών γνώσεων σχετικά με τις εκπαιδευτικές ανάγκες, συμπεριλαμβανομένης της σημασίας τους και των παραγόντων που τις επηρεάζουν.</p> <p>Εφαρμογή:</p> <p>Το μέρος αυτό μπορεί να χωριστεί στις ακόλουθες υποενότητες:</p> <p>Θεωρητικό μέρος:</p> <ol style="list-style-type: none"> <li><b>Καθορίστε τις εκπαιδευτικές ανάγκες:</b> Σε αυτό το τμήμα, ο συντονιστής θα ορίσει τις εκπαιδευτικές ανάγκες και θα εξηγήσει γιατί είναι σημαντικές. Οι συμμετέχοντες θα μάθουν για τους διαφορετικούς τύπους εκπαιδευτικών αναγκών, συμπεριλαμβανομένων των γνωστικών, συναισθηματικών και ψυχοκινητικών.</li> <li><b>Παράγοντες που επηρεάζουν τις εκπαιδευτικές ανάγκες:</b> Ο διαμεσολαβητής θα συζητήσει τους παράγοντες που επηρεάζουν τις εκπαιδευτικές ανάγκες, συμπεριλαμβανομένου του πολιτισμικού υπόβαθρου, του φύλου, της κοινωνικοοικονομικής κατάστασης και του μαθησιακού στυλ. Οι συμμετέχοντες θα μάθουν πώς να εντοπίζουν τις εκπαιδευτικές ανάγκες των μαθητών με βάση αυτούς τους παράγοντες.</li> </ol>	<p>Ο συντονιστής θα χρησιμοποιήσει τις ακόλουθες μεθόδους κατά τη διάρκεια του εργαστηρίου:</p> <p>Παρουσίαση PowerPoint: Ο συντονιστής θα χρησιμοποιήσει μια παρουσίαση PowerPoint για να παράσχει στους συμμετέχοντες θεωρητικές γνώσεις σχετικά με το ιστορικό των εκπαιδευτικών αναγκών.</p> <p>Σενάρια: Ο συντονιστής θα δώσει σε κάθε ομάδα διαφορετικά σενάρια που περιγράφουν μια ομάδα μαθητών με συγκεκριμένες εκπαιδευτικές ανάγκες.</p> <p>Ομαδικές παρουσιάσεις: Κάθε ομάδα θα παρουσιάσει τα ευρήματά της στους υπόλοιπους συμμετέχοντες στο εργαστήριο.</p> <p>Ανατροφοδότηση: Ο συντονιστής θα παρέχει ανατροφοδότηση στους συμμετέχοντες κατά τη διάρκεια των ομαδικών εργασιών, ώστε να τους βοηθήσει να βελτιώσουν την ικανότητά τους να εντοπίζουν τις εκπαιδευτικές ανάγκες των μαθητών.</p> <p><b>Υλικά:</b> βιντεοπροβολέας- flipchart και μαρκαδόροι- κάθε ομάδα θα λάβει σενάρια διαφορετικών κατηγοριών εκπαιδευτικών αναγκών.</p>



**Πρακτικό μέρος:**

1. **Βήμα πρώτο:** Ο διαμεσολαβητής θα χωρίσει τους συμμετέχοντες σε μικρές ομάδες των 4-5 ατόμων, διασφαλίζοντας ότι κάθε ομάδα αποτελείται από ένα ποικίλο μείγμα ατόμων.
2. **Βήμα δεύτερο:** Ο συντονιστής θα δώσει σε κάθε ομάδα διαφορετικά σενάρια που περιγράφουν μια ομάδα μαθητών με συγκεκριμένες εκπαιδευτικές ανάγκες. Τα σενάρια αυτά θα σχεδιαστούν έτσι ώστε να αντικατοπτρίζουν την ποικιλομορφία των εκπαιδευτικών αναγκών, συμπεριλαμβανομένων των γνωστικών, συναισθηματικών και σωματικών αναγκών.
3. **Βήμα τρίτο - ομαδική εργασία:** Κάθε ομάδα θα συνεργαστεί για να αναλύσει τα σενάρια και να προσδιορίσει τις εκπαιδευτικές ανάγκες των μαθητών. Θα συζητήσουν τους παράγοντες που επηρεάζουν αυτές τις ανάγκες και πώς μπορούν να σχεδιάσουν ένα εκπαιδευτικό πρόγραμμα που να ανταποκρίνεται σε αυτές τις ανάγκες.  
Σε ορισμένες περιπτώσεις, εάν οι συμμετέχοντες προέρχονται από τον εκπαιδευτικό τομέα/εκπαιδευτές κ.λπ., μπορεί να τους ζητηθεί να αναπτύξουν από κοινού ένα συγκεκριμένο εκπαιδευτικό πρόγραμμα για τις εκπαιδευτικές ανάγκες των εκπαιδευομένων από τα σενάρια.  
Ο συντονιστής θα υποστηρίξει

τις ομάδες να είναι δημιουργικές και να επινοήσουν πρωτοβουλίες και νέες ιδέες για το σχεδιασμό εκπαιδευτικών προγραμμάτων.

**Ενημέρωση:**

Παρουσιάσεις: Κάθε ομάδα θα παρουσιάσει τα ευρήματά της στους υπόλοιπους συμμετέχοντες στο εργαστήριο. Ο συντονιστής θα ενθαρρύνει τις ομαδικές συζητήσεις και θα παρέχει ανατροφοδότηση για να βοηθήσει τους συμμετέχοντες να βελτιώσουν την κατανόηση των εκπαιδευτικών αναγκών τους.

Ο συντονιστής θα ζητήσει επίσης από τους συμμετέχοντες να προβληματιστούν σχετικά με όσα έμαθαν και πώς μπορούν να τα εφαρμόσουν στην εκπαιδευτική τους πρακτική.

**Συμπέρασμα:**

Το πρακτικό ομαδικό εργαστήριο σχετικά με το ιστορικό των εκπαιδευτικών αναγκών θα δώσει στους συμμετέχοντες την ευκαιρία να εφαρμόσουν τις θεωρητικές γνώσεις που έμαθαν για τις εκπαιδευτικές ανάγκες. Ο συντονιστής θα χρησιμοποιήσει διάφορες μεθόδους για να βοηθήσει τους συμμετέχοντες να εφαρμόσουν τις γνώσεις τους, όπως σενάρια, ομαδικές εργασίες και παρουσιάσεις.

## VII. Μαλακές δεξιότητες, οριζόντιες δεξιότητες και ικανότητες

### Εισαγωγή:

Η βελτίωση των ήπιων δεξιοτήτων, των εγκάρσιων δεξιοτήτων και των ικανοτήτων των νέων με αναπηρία απαιτεί μια εστιασμένη προσέγγιση που να καλύπτει τόσο τις ειδικές ανάγκες τους όσο και τα ατομικά τους πλεονεκτήματα.

Ένας αποτελεσματικός τρόπος για να γίνει αυτό, είναι η ενθάρρυνση της αυτογνωσίας, βοηθώντας τους νέους με αναπηρίες να κατανοήσουν τα δυνατά και αδύνατα σημεία τους, τα ενδιαφέροντα και τα μαθησιακά τους στυλ. Αυτό μπορεί να τους βοηθήσει να εντοπίσουν τους τομείς στους οποίους πρέπει να βελτιωθούν και στους οποίους μπορούν να διαπρέψουν.

Οι επικοινωνιακές δεξιότητες είναι απαραίτητες για την επιτυχία σε κάθε τομέα και αποτελούν βασικό σημείο στις στρατηγικές απασχολησιμότητας. Οι νέοι με αναπηρίες μπορεί να χρειάζονται πρόσθετη υποστήριξη για την ανάπτυξη των επικοινωνιακών τους δεξιοτήτων, όπως λογοθεραπεία, μαθήματα νοηματικής γλώσσας ή υποστηρικτική τεχνολογία. Οι δεξιότητες ομαδικής εργασίας είναι ζωτικής σημασίας σχεδόν σε κάθε εργασία και οι νέοι με αναπηρίες μπορούν να επωφεληθούν από τις ευκαιρίες συνεργασίας με άλλους. Αυτό μπορεί να επιτευχθεί μέσω ομαδικών έργων, εθελοντικής εργασίας ή αθλητικών ομάδων.

Η ενθάρρυνση της επίλυσης προβλημάτων μπορεί να βοηθήσει τους νέους με αναπηρίες να αναπτύξουν τις ικανότητες κριτικής σκέψης και να βρουν λύσεις σε μοναδικές προκλήσεις που μπορεί να αντιμετωπίζουν. Οι ευκαιρίες να ηγηθούν έργων ή να καθοδηγήσουν άλλους μπορούν να τους βοηθήσουν να ενισχύσουν την αυτοπεποίθησή τους και να αναπτύξουν τις ηγετικές τους ικανότητες.

Η συμμετοχή σε διάφορες εκπαιδεύσεις μπορεί να βοηθήσει στην ανάπτυξη συγκεκριμένων δεξιοτήτων που σχετίζονται με μια συγκεκριμένη εργασία ή κλάδο. Αυτό μπορεί να τους βοηθήσει να αποκτήσουν εργασία και να γίνουν πιο ανεξάρτητοι, ενώ η συνεχής διαδικασία μάθησης βοηθά τους νέους με αναπηρία να συνεχίσουν να αναπτύσσονται και να εξελίσσονται καθ' όλη τη διάρκεια της ζωής τους.

### Τύπος εργαστηρίου:

Τα εργαστήρια της μορφής κατάρτισης θα πρέπει να εκπονηθούν ως ομαδικές συνεδρίες.

Για την ανάπτυξη κάθε συνεδρίας θα πρέπει να λαμβάνονται υπόψη οι ακόλουθες πτυχές: Φόρτος εργασίας, περιγραφή και παράδοση.

Φόρτος εργασίας	Περιγραφή της συνεδρίας	Παράδοση
<u>Τυπολογία της συνεδρίας:</u> - θεωρητικό <u>Χρονικό πλαίσιο της συνεδρίας:</u> 50 λεπτά <u>Δομή διάρκειας:</u> 5 λεπτά εισαγωγή, 30 λεπτά παρουσίαση, 15 λεπτά ενημέρωση και ερωτήσεις και απαντήσεις	<b>Συνεδρία 1 Εισαγωγή των ήπιων δεξιοτήτων</b>  Αυτή η πρώτη συνεδρία υπό την καθοδήγηση του εκπαιδευτή θα είναι θεμελιώδης για να δώσει στους συμμετέχοντες βασικές γνώσεις σχετικά με τις κοινωνικές δεξιότητες και να θέσει τις βάσεις για τις περαιτέρω δραστηριότητες αυτής της ενότητας. Ο εκπαιδευτής θα χρησιμοποιήσει αρχικά την υποστηρικτική παρουσίαση για να δώσει στους συμμετέχοντες γνώσεις σχετικά με το περιεχόμενο της ενότητας	<u>Περιεχόμενο βίντεο:</u> . <u>Θεωρητικό περιεχόμενο:</u> Παρουσίαση για τις ήπιες δεξιότητες Εικόνα με οδηγίες <u>Πρακτικό περιεχόμενο:</u> διάφορες ασκήσεις που θα προωθήσουν τη διαδικασία μάθησης. <u>Περιεχόμενο γνώσεων:</u> Ερωτήσεις και συζήτηση σχετικά με την παρουσίαση

	και στη συνέχεια θα ανοίξει το περιθώριο για ερωτήσεις και συζήτηση.	
--	--	--

Φόρτος εργασίας	Περιγραφή της συνεδρίας	Παράδοση
<p><u>Τυπολογία της συνεδρίας:</u> - πρακτικός</p> <p><u>Χρονικό πλαίσιο της συνεδρίας:</u> 55 λεπτά</p> <p><u>Δομή διάρκειας</u> 5 λεπτά για την εξήγηση της δραστηριότητας, 40 λεπτά για την υλοποίηση, 10 λεπτά για την ενημέρωση</p>	<p><b>Συνεδρία 2: Εργαστήριο συνέντευξης</b></p> <p>Σε αυτό το εργαστήριο, οι συμμετέχοντες μπορούν να εξασκήσουν τις δεξιότητές τους στη συνέντευξη παίζοντας ρόλους ως συνεντευξιαζόμενος και συνεντευξιαζόμενος. Αυτό θα τους βοηθήσει να αναπτύξουν επικοινωνιακές δεξιότητες και αυτοπεποίθηση.</p> <p>Οι συμμετέχοντες θα χωριστούν σε 2 ομάδες, η μία από τους συνεντευκτές και η άλλη από τους ερωτώμενους. Ο συνεντευκτής θα έχει λίγα λεπτά για να επιλέξει έναν τομέα στον οποίο εργάζεται η φανταστική του εταιρεία, θα τον ανακοινώσει στον ερωτώμενο, ο οποίος θα έχει λίγο χρόνο για να προετοιμαστεί για τη συνέντευξη, ενώ οι συνεντευκτές θα προετοιμάσουν τις ερωτήσεις.</p> <p>Μόλις ολοκληρωθεί ο πρώτος γύρος συνεντεύξεων, οι συμμετέχοντες θα αλλάξουν ρόλους. Θα ακολουθήσει μια συνεδρία απολογισμού με προτάσεις και ανατροφοδότηση από τον εκπαιδευτή.</p>	<p><u>Περιεχόμενο βίντεο:</u> .</p> <p><u>Θεωρητικό περιεχόμενο:</u> Θεωρητικό περιεχόμενο: Κανένα</p> <p><u>Πρακτικό περιεχόμενο:</u> Η ίδια η δραστηριότητα</p> <p><u>Περιεχόμενο γνώσεων:</u> Η αξιολόγηση των γνώσεων θα γίνει μέσω συζήτησης και ανατροφοδότησης.</p>

Φόρτος εργασίας	Περιγραφή της συνεδρίας	Παράδοση
<p><u>Τυπολογία της συνεδρίας:</u> - πρακτικός</p> <p><u>Χρονικό πλαίσιο της συνεδρίας:</u> 35 λεπτά</p> <p><u>Δομή διάρκειας:</u> 5 λεπτά επεξήγηση, 20 λεπτά εφαρμογή, 10 λεπτά ενημέρωση.</p>	<p><b>Συνεδρία 3 Career Hunter</b></p> <p><b>Οι συμμετέχοντες θα γράψουν σε ένα χαρτί τον τίτλο εργασίας τους ή τα πάθη τους ή τη δουλειά των ονείρων τους, τα χαρτιά θα αναμειχθούν και θα δοθούν σε άλλους συμμετέχοντες, οι οποίοι θα πρέπει να βρουν κάποιον στην αίθουσα που εργάζεται στον</b></p>	<p><u>Περιεχόμενο βίντεο:</u> .</p> <p><u>Θεωρητικό περιεχόμενο:</u> Θεωρητικό περιεχόμενο: Κανένα</p> <p><u>Πρακτικό περιεχόμενο:</u> ασκήσεις που θα ενισχύσουν τις δεξιότητες δικτύωσης και θα αποκτήσουν γνώσεις σχετικά με το επάγγελμα.</p> <p><u>Περιεχόμενο γνώσεων:</u> Συζήτηση σχετικά με τη μάθησή τους μετά τη δραστηριότητα</p>

	<p><b>συγκεκριμένο τομέα και να τον ρωτήσουν για τη δουλειά του. Αυτή η δραστηριότητα μπορεί να βοηθήσει τους συμμετέχοντες να μάθουν για διαφορετικές σταδιοδρομίες και ρόλους εργασίας και να εξασκήσουν δεξιότητες δικτύωσης.</b> Θα ακολουθήσει συζήτηση για να αξιοποιηθούν όσα έμαθαν οι συμμετέχοντες για τους άλλους.</p>	
--	---	--

## VIII. Διαχείριση της δυναμικής της ομάδας

### Εισαγωγή:

Η διαχείριση της δυναμικής των ομάδων αποτελεί ουσιαστική πτυχή της υποστήριξης της απασχολησιμότητας των νέων με αναπηρία. Σε αυτό το πλαίσιο, είναι θεμελιώδες να δημιουργηθεί ένα περιβάλλον όπου όλα τα μέλη της ομάδας αισθάνονται άνετα να μοιράζονται τις σκέψεις και τις ιδέες τους, είναι επίσης σημαντικό να ενθαρρύνεται η ανοιχτή επικοινωνία και ο σεβασμός των διαφορετικών προοπτικών. Αυτό θα βοηθήσει να διασφαλιστεί ότι όλοι αισθάνονται ότι εκτιμώνται και λαμβάνονται υπόψη, γεγονός που μπορεί να οδηγήσει σε πιο παραγωγικές και θετικές αλληλεπιδράσεις. Αναγνωρίζοντας ότι κάθε άτομο στην ομάδα έχει μοναδικές δυνάμεις και προκλήσεις και λαμβάνοντας υπόψη αυτές τις διαφορές είναι δυνατόν να βρεθούν τρόποι για να υποστηριχθεί κάθε άτομο στην επίτευξη των στόχων του.

Είναι σημαντικό να ενθαρρύνετε τα μέλη της ομάδας να συνεργαστούν για την επίτευξη κοινών στόχων. Αυτό μπορεί να βοηθήσει στη δημιουργία μιας αίσθησης κοινότητας και μιας αίσθησης του ανήκειν. Μπορεί επίσης να βοηθήσει να διασφαλιστεί ότι όλοι εργάζονται για τους ίδιους στόχους, γεγονός που μπορεί να οδηγήσει σε πιο αποδοτικά και αποτελεσματικά αποτελέσματα.

Μια άλλη βασική πτυχή είναι επίσης ο καθορισμός σαφών προσδοκιών για την εργασία και τη συμπεριφορά της ομάδας. Για παράδειγμα, ο καθορισμός βασικών κανόνων επικοινωνίας ή ο καθορισμός συγκεκριμένων καθηκόντων και προθεσμιών. Επιπλέον, θα πρέπει να παρέχεται ανατροφοδότηση στην ομάδα και σε μεμονωμένα μέλη, γεγονός που μπορεί να βοηθήσει στον εντοπισμό των δυνατών σημείων και των σημείων που χρειάζονται βελτίωση. Μπορεί επίσης να βοηθήσει στην ενθάρρυνση της συνεχούς ανάπτυξης και εξέλιξης.

### Τύπος εργαστηρίου

Τα εργαστήρια της μορφής κατάρτισης θα πρέπει να εκπονηθούν ως ομαδικές συνεδρίες.

Για την ανάπτυξη κάθε συνεδρίας θα πρέπει να λαμβάνονται υπόψη οι ακόλουθες πτυχές: Φόρτος εργασίας, περιγραφή και παράδοση.

<b>Φόρτος εργασίας</b>	<b>Περιγραφή της συνεδρίας</b>	<b>Παράδοση</b>
<p><u>Τυπολογία της συνεδρίας:</u> - θεωρητικό</p> <p><u>Χρονικό πλαίσιο της συνεδρίας:</u> 55 λεπτά</p> <p><u>Δομή διάρκειας:</u></p> <p>10 λεπτά εισαγωγή της ενότητας, 30 λεπτά παρουσίαση, 15 λεπτά συζήτηση και ανατροφοδότηση.</p>	<p><b>Συνεδρία 1: Εισαγωγή στη δυναμική της ομάδας</b></p> <p>Ο εκπαιδευτής με τη βοήθεια της παρουσίασης που έχει προετοιμαστεί εκ των προτέρων θα παρουσιάσει τη δυναμική των ομάδων και θα συλλέξει επίσης αμφιβολίες και ερωτήσεις των συμμετεχόντων σχετικά με το θέμα που θα συζητηθεί στο τέλος της παρουσίασης, θα κάνει επίσης την ομάδα να συμμετάσχει ενεργά στη συνεδρία ρωτώντας τι πιστεύουν ότι είναι η δυναμική των ομάδων και πώς μπορούμε να τη βελτιώσουμε και να τη χρησιμοποιήσουμε με τον καλύτερο δυνατό τρόπο.</p>	<p><u>Περιεχόμενο βίντεο:</u> .</p> <p><u>Θεωρητικό περιεχόμενο:</u> Παρουσίαση για την κατανόηση της δυναμικής των ομάδων</p> <p><u>Πρακτικό περιεχόμενο:</u> Αυτό θα πραγματοποιηθεί μετά την παρουσίαση, κάνοντας τους συμμετέχοντες να προβληματιστούν σχετικά με το θέμα.</p> <p><u>Περιεχόμενο γνώσεων:</u> Η αξιολόγηση θα γίνει με συζήτηση με την ομάδα σχετικά με την παρουσίαση.</p>

<b>Φόρτος εργασίας</b>	<b>Περιγραφή της συνεδρίας</b>	<b>Παράδοση</b>
<p><u>Τυπολογία των συνεδριών:</u> - πρακτικό</p> <p><u>Χρονικό πλαίσιο της συνεδρίας:</u> 55 λεπτά</p> <p><u>Δομή διάρκειας</u></p> <p>10 λεπτά για την εξήγηση της δραστηριότητας, 30 λεπτά για την υλοποίηση, 15 λεπτά για την ενημέρωση.</p>	<p><b>Συνεδρία 2: Προς το τέλειο ομαδικό περιβάλλον</b></p> <p>Οι συμμετέχοντες θα χωριστούν σε μικρές ομάδες για να κάνουν καταγισμό ιδεών για τη δημιουργία του τέλειου ομαδικού περιβάλλοντος, μόλις τελειώσουν τη συζήτηση στις μικρές ομάδες, κάθε ομάδα θα παρουσιάσει τις ιδέες της σε μια άλλη ομάδα, οι ομάδες θα πρέπει να συμφωνήσουν στις ιδέες και να συγχωνευθούν με μια άλλη και ούτω καθεξής μέχρι να επιστρέψουν στη μεγαλύτερη ομάδα, στο τέλος θα συζητήσουν τις διαφορετικές στρατηγικές που έχουν βρει και θα προσδιορίσουν αυτές που είναι πιο σχετικές και αποτελεσματικές για τη δημιουργία του καλύτερου ομαδικού περιβάλλοντος. Θα ακολουθήσει συζήτηση σχετικά με τη δραστηριότητα,</p>	<p><u>Περιεχόμενο βίντεο:</u> .</p> <p><u>Θεωρητικό περιεχόμενο:</u> Θεωρητικό περιεχόμενο: Κανένα</p> <p><u>Πρακτικό περιεχόμενο:</u> Δραστηριότητα και συζήτηση για την καλύτερη δυναμική της ομάδας</p> <p><u>Περιεχόμενο γνώσεων:</u> Οι συμμετέχοντες θα μάθουν πώς να δημιουργούν ένα θετικό και επιτυχημένο ομαδικό περιβάλλον.</p>

<b>Φόρτος εργασίας</b>	<b>Περιγραφή της συνεδρίας</b>	<b>Παράδοση</b>
<p><u>Τυπολογία της συνεδρίας:</u> - πρακτικό</p> <p><u>Χρονικό πλαίσιο της συνεδρίας:</u></p>	<p><b>Συνεδρία 3: Διαχείριση συγκρούσεων στην ομάδα</b></p> <p>Ο εκπαιδευτής θα δημιουργήσει κάποιες φανταστικές καταστάσεις</p>	<p><u>Περιεχόμενο βίντεο:</u> .</p> <p><u>Θεωρητικό περιεχόμενο:</u> Θεωρητικό περιεχόμενο: Κανένα</p> <p><u>Πρακτικό περιεχόμενο:</u> Δραστηριότητα για</p>

<p>65 λεπτά          Δομή <u>διάρκειας</u>          10 λεπτά για την εξήγηση της δραστηριότητας, 40 λεπτά για την υλοποίηση, 15 λεπτά για την ανατροφοδότηση</p>	<p>συγκρούσεων στην ομάδα, για παράδειγμα, φυλετική παρενόχληση στον εργασιακό χώρο, διακρίσεις λόγω σεξουαλικού προσανατολισμού, διαφορετικά στυλ εργασίας που δεν ταιριάζουν και δημιουργούν συγκρούσεις, κ.λπ. ανάλογα με τον αριθμό και το μέγεθος των ομάδων. Στη συνέχεια, οι συμμετέχοντες θα εργαστούν σε ομάδες για να εντοπίσουν πιθανές λύσεις για τη διαχείριση των συγκρούσεων σε κάθε σενάριο. Κάθε ομάδα θα συζητήσει τις διάφορες λύσεις και θα εντοπίσει αυτές που είναι πιο αποτελεσματικές για τη διαχείριση των συγκρούσεων σε ομαδικά περιβάλλοντα, θα ακολουθήσει ομαδική συζήτηση με τον εκπαιδευτή να παρέχει ανατροφοδότηση και προτάσεις.</p>	<p>τη διαχείριση των συγκρούσεων  <u>Περιεχόμενο γνώσεων:</u> Συζήτηση και ανατροφοδότηση που πραγματοποιείται στις ομάδες και με τον εκπαιδευτή, οι συμμετέχοντες μπορούν να δημιουργήσουν πιο περιεκτικές και αποτελεσματικές ομάδες που προωθούν την επιτυχία της διαχείρισης μιας σύγκρουσης στο χώρο εργασίας ή σε άλλες καταστάσεις στη ζωή.</p>
--	---	--

## ΙΧ. Μεθοδολογίες συν-σχεδιασμού προσαρμοσμένες στις ομάδες ερμηνευτών

### Εισαγωγή

Η απασχόληση αποτελεί κρίσιμη συνιστώσα της κοινωνικής ένταξης και της οικονομικής συμμετοχής και οι νέοι με αναπηρία αντιμετωπίζουν σημαντικές προκλήσεις στην πρόσβαση στην απασχόληση και τη διατήρησή της λόγω διαφόρων εμποδίων, όπως οι διακρίσεις, η έλλειψη πρόσβασης στην εκπαίδευση και την κατάρτιση και οι περιορισμένες ευκαιρίες. Οι μεθοδολογίες συν-σχεδιασμού μπορούν να υποστηρίξουν την απασχολησιμότητα των νέων με αναπηρία ώστε να διαδραματίσουν ζωτικό ρόλο στην αντιμετώπιση αυτών των προκλήσεων.

Οι εξατομικευμένες μεθοδολογίες συν-σχεδιασμού περιλαμβάνουν τη συμμετοχή των νέων με αναπηρία στη διαδικασία σχεδιασμού λύσεων που ανταποκρίνονται στις συγκεκριμένες ανάγκες και προκλήσεις τους. Η διαδικασία αυτή διασφαλίζει ότι οι λύσεις που προκύπτουν είναι χωρίς αποκλεισμούς, προσβάσιμες και σχετικές με τις ανάγκες

τους, προωθώντας την ενδυνάμωση και τη συμμετοχή τους στη διαδικασία σχεδιασμού. Με τον τρόπο αυτό, μπορούν να αποκτήσουν αυτοπεποίθηση και αυτοεκτίμηση, που αποτελούν κρίσιμους παράγοντες για την απασχολησιμότητα.

Ένα από τα βασικά πλεονεκτήματα των εξατομικευμένων μεθοδολογιών συν-σχεδιασμού είναι ότι οδηγούν σε καλύτερα αποτελέσματα για τους νέους με αναπηρία. Με τη συμμετοχή τους στη διαδικασία σχεδιασμού, οι σχεδιαστές μπορούν να αποκτήσουν νέες προοπτικές και γνώσεις σχετικά με τις συγκεκριμένες ανάγκες και προκλήσεις που αντιμετωπίζουν. Η διαδικασία αυτή μπορεί να οδηγήσει σε καινοτόμες λύσεις που είναι πιο αποτελεσματικές και βιώσιμες, αυξάνοντας έτσι τις πιθανότητες εύρεσης και διατήρησης της απασχόλησης.

Ένα άλλο σημαντικό πλεονέκτημα των εξατομικευμένων μεθοδολογιών συν-σχεδιασμού είναι ότι προωθούν την ένταξη και την προσβασιμότητα. Οι νέοι με αναπηρία συχνά αποκλείονται από τις διαδικασίες σχεδιασμού, με αποτέλεσμα να προκύπτουν λύσεις που δεν ανταποκρίνονται στις ιδιαίτερες ανάγκες και προκλήσεις τους. Οι προσαρμοσμένες μεθοδολογίες συν-σχεδιασμού προωθούν επίσης τη συνάφεια, διασφαλίζοντας ότι οι λύσεις που προκύπτουν είναι σχετικές με τις ανάγκες των νέων με αναπηρία.

Συμπερασματικά, οι μεθοδολογίες συν-σχεδιασμού που είναι προσαρμοσμένες για την υποστήριξη της απασχολησιμότητας των νέων με αναπηρία είναι ζωτικής σημασίας για την αντιμετώπιση των προκλήσεων που αντιμετωπίζουν στην πρόσβαση και τη διατήρηση της απασχόλησης.

### Τύπος εργαστηρίου:

Τα εργαστήρια της μορφής κατάρτισης θα πρέπει να εκπονηθούν ως **ομαδικές συνεδρίες**.

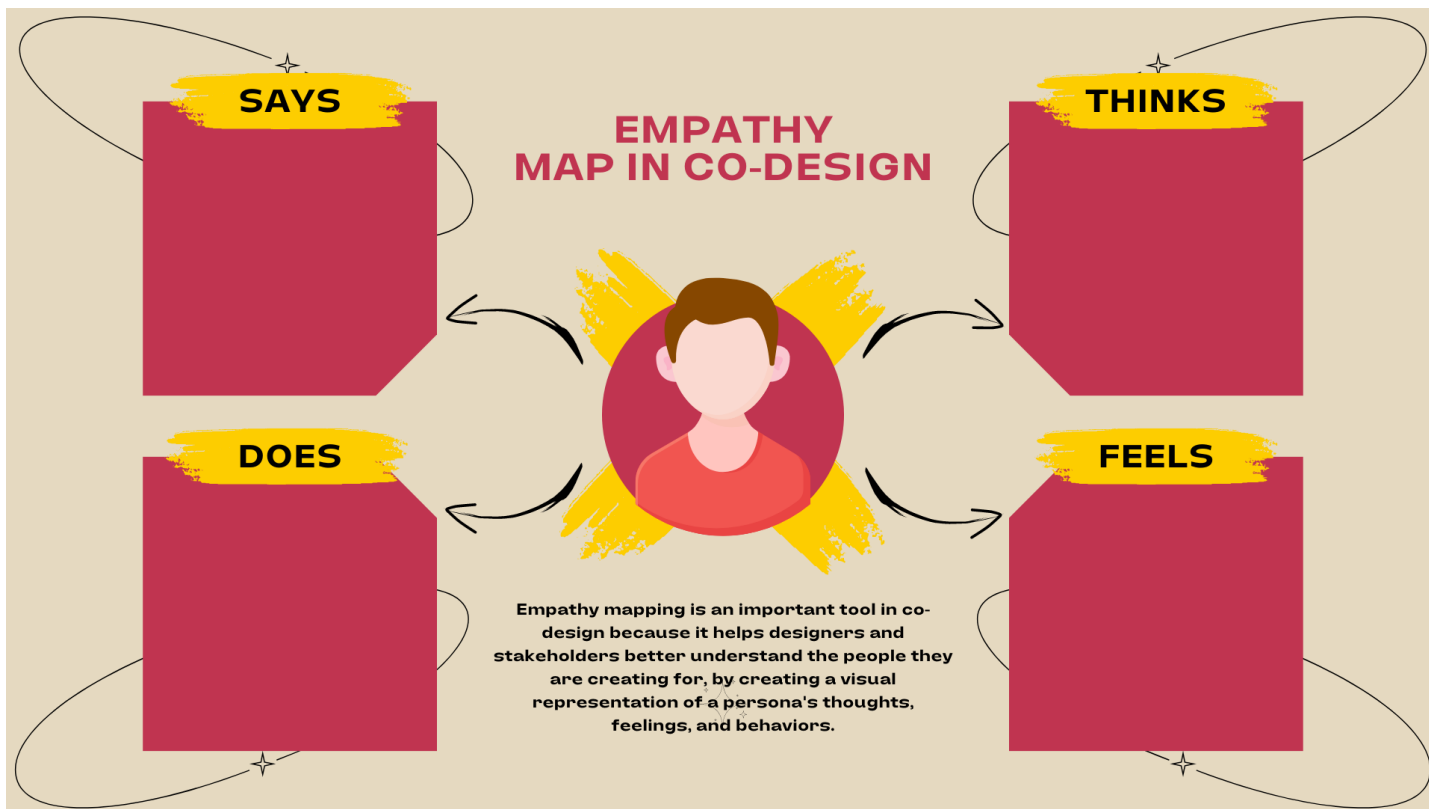
Για την ανάπτυξη κάθε συνεδρίας θα πρέπει να λαμβάνονται υπόψη οι ακόλουθες πτυχές: Φόρτος εργασίας, περιγραφή και παράδοση.

Φόρτος εργασίας	Περιγραφή της συνεδρίας	Παράδοση
<p><u>Τυπολογία της συνεδρίας:</u> - θεωρητικό</p> <p><u>Χρονικό πλαίσιο της συνεδρίας:</u> 55 λεπτά</p> <p><u>Δομή διάρκειας</u> 10 λεπτά εισαγωγή της ενότητας, 30 λεπτά παρουσίαση, 15 λεπτά συζήτηση και ερωτήσεις και απαντήσεις.</p>	<p><b>Συνεδρία 1: Εισαγωγή στις μεθοδολογίες συν-σχεδιασμού</b></p> <p>Ο εκπαιδευτής θα κάνει μια παρουσίαση σχετικά με τις μεθοδολογίες συν-σχεδιασμού για να κάνει τους συμμετέχοντες να καταλάβουν περί τίνος πρόκειται αυτή η ενότητα και να τους δώσει μια βασική ρύθμιση για τις ακόλουθες δραστηριότητες, η παρουσίαση θα πάρει τον απαραίτητο χρόνο για να συζητηθεί κάθε διαφάνεια και μεθοδολογία με τους συμμετέχοντες και να κατανοηθούν οι απόψεις και οι απόψεις τους.</p>	<p><u>Περιεχόμενο βίντεο:</u> .</p> <p><u>Θεωρητικό περιεχόμενο:</u> Παρουσίαση των μεθοδολογιών συν-σχεδιασμού</p> <p><u>Πρακτικό περιεχόμενο:</u> Αυτό θα πραγματοποιηθεί κατά τη διάρκεια της παρουσίασης, κάνοντας τους συμμετέχοντες να εκφράσουν τις σκέψεις και τις απόψεις τους.</p> <p><u>Περιεχόμενο γνώσεων:</u> Η αξιολόγηση θα γίνει με ερωτήσεις και απαντήσεις μετά την παρουσίαση.</p>

Φόρτος εργασίας	Περιγραφή της συνεδρίας	Παράδοση
<p><u>Τυπολογία των συνεδριών:</u> - θεωρητικό - πρακτικός</p>	<p><b>Συνεδρία 2: Χαρτογράφηση της ενσυναίσθησης στον συν-σχεδιασμό</b></p> <p>Ο εκπαιδευτής θα εξηγήσει αρχικά την</p>	<p><u>Περιεχόμενο βίντεο:</u> .</p> <p><u>Θεωρητικό περιεχόμενο:</u> Θεωρητικό περιεχόμενο: Κανένα</p>



<p><u>Χρονικό πλαίσιο της συνεδρίας:</u> 65 λεπτά <u>Δομή διάρκειας</u> 20 λεπτά για την εξήγηση της δραστηριότητας και της θεωρίας, 30 λεπτά για την εφαρμογή, 15 λεπτά για τον απολογισμό.</p>	<p>έννοια της χαρτογράφησης ενσυναίσθησης και γιατί είναι ένα σημαντικό πρώτο βήμα στη διαδικασία συν-σχεδιασμού, χρησιμοποιώντας το γραφικό που παρέχεται, και στη συνέχεια θα χωρίσει τους συμμετέχοντες σε ομάδες και θα δώσει σε κάθε ομάδα ένα flip-chart και μερικές αυτοκόλλητες σημειώσεις. Θα ζητήσει από κάθε ομάδα να δημιουργήσει έναν χάρτη ενσυναίσθησης για μια συγκεκριμένη προσωπικότητα με αναπηρία (π.χ. άτομο με χαμηλή όραση, χρήστης αναπηρικού αμαξιδίου κ.λπ.). Ενθαρρύνετε τους συμμετέχοντες να σκεφτούν τους στόχους, τις προκλήσεις, τα συναισθήματα και τις εμπειρίες του ατόμου και να χρησιμοποιήσουν τις αυτοκόλλητες σημειώσεις για να αποτυπώσουν τις σκέψεις και τις ιδέες τους, τις οποίες μπορούν να χρησιμοποιήσουν το γραφικό που παρέχεται για να βοηθήσουν τον εαυτό τους. Θα ακολουθήσει συζήτηση σχετικά με τις σκέψεις τους.</p>	<p><u>Πρακτικό περιεχόμενο:</u> Δραστηριότητα για τον χάρτη ενσυναίσθησης και στη συνέχεια συζήτηση. <u>Περιεχόμενο γνώσεων:</u> Επίσης, θα μάθουν για τις διαφορετικές προοπτικές και το πώς άλλα άτομα μπορεί να αισθάνονται σε μια συγκεκριμένη κατάσταση.</p>
--	--	---



Φόρτος εργασίας	Περιγραφή της συνεδρίας	Παράδοση
<p>Τυπολογία της συνεδρίας: - πρακτικός</p> <p>Χρονικό πλαίσιο της συνεδρίας: 55 λεπτά</p> <p>Δομή διάρκειας 10 λεπτά για την εξήγηση της δραστηριότητας, 30 λεπτά για την υλοποίηση, 15 λεπτά για την ανατροφοδότηση</p>	<p><b>Συνεδρία 3: Ομαδικό παιχνίδι ρόλων για τον συν-σχεδιασμό</b></p> <p>Οι συμμετέχοντες χωρίζονται σε 2 ομάδες, με τη μία ομάδα να ενεργεί ως σχεδιαστής και την άλλη ως χρήστες. Στους σχεδιαστές δίνεται μια συγκεκριμένη εργασία που μπορεί να σχετίζεται με την αναπηρία, για παράδειγμα, να σχεδιάσουν μια ράμπα για αναπηρικό αμαξίδιο για ένα κτίριο, να κατασκευάσουν ένα αυτοκίνητο για τυφλούς, να σχεδιάσουν ένα ηχείο για κωφούς κ.λπ.</p> <p>Οι χρήστες μοιράζονται τις εμπειρίες και τις προκλήσεις που σχετίζονται με τη χρήση αυτού του αντικειμένου και παρέχουν ανατροφοδότηση σχετικά με τις ιδέες και τα πρωτότυπα του σχεδιαστή.</p> <p>Ο σχεδιαστής ενσωματώνει την ανατροφοδότηση του χρήστη στο σχεδιασμό του και παρουσιάζει την</p>	<p>Περιεχόμενο βίντεο: .</p> <p><u>Θεωρητικό περιεχόμενο:</u> Θεωρητικό περιεχόμενο: Κανένα</p> <p><u>Πρακτικό περιεχόμενο:</u> Παιχνίδι ρόλων</p> <p><u>Περιεχόμενο γνώσεων:</u> Η δραστηριότητα αυτή έχει ως στόχο να βοηθήσει τους συμμετέχοντες να κατανοήσουν καλύτερα τη διαδικασία συν-σχεδιασμού και τη σημασία της συμμετοχής των ατόμων με αναπηρία στη διαδικασία αυτή, ώστε να δουν την άποψή τους, τα εμπόδια και τις προκλήσεις.</p>

	<p>τελική λύση στο χρήστη.          Οι συμμετέχοντες αλλάζουν ρόλους και επαναλαμβάνουν την άσκηση με διαφορετική εργασία.          Θα ακολουθήσει παρουσίαση όλων των ιδεών και συζήτηση.</p>	
--	--	--

## **Χ. Συν-σχεδιασμένες ασκήσεις κριτικής σκέψης**

Υπάρχουν διάφοροι τύποι ασκήσεων που μπορούν να χρησιμοποιηθούν για την ανάπτυξη δεξιοτήτων κριτικής σκέψης. Οι ασκήσεις αυτές αποσκοπούν κυρίως στην απόκτηση πρακτικών δεξιοτήτων που επιτρέπουν στους ανθρώπους να συλλογίζονται σωστά και να κατανοούν και να αξιολογούν τη συλλογιστική των άλλων.

Ακολουθεί ένα παράδειγμα:

Συνεδρία 1. ΣΚΕΨΕΙΣ ΣΕ ΚΛΙΜΑΚΑ

<b>Φόρτος εργασίας</b>	<b>Περιγραφή της συνεδρίας</b>	<b>Παράδοση</b>
------------------------	--------------------------------	-----------------

<p><u>Τυπολογία των συνεδριών:</u>  - πρακτικός  <u>Χρονικό πλαίσιο</u> <u>κάθε</u>  <u>συνεδρίας:</u>  - δομή διάρκειας (10 λεπτά  εισαγωγή, 40 λεπτά  υλοποίηση, 15 λεπτά  διαμοιρασμός).</p>	<p>Απαραίτητο υλικό: χαρτιά και  μαρκαδόροι</p> <p>Εισαγωγή: Δώστε σε κάθε ομάδα το  υλικό και εξηγήστε τους την εργασία.  Σε ένα χαρτί, προσδιορίζεται ένας  κατάλογος κοινωνικών ομάδων που  μοιράζονται όλες οι ομάδες (π.χ.  τοξικομανείς, άτομα με ειδικές  ανάγκες, εκπαιδευτικοί, ...).  Tot. 10 λεπτά</p> <p>Εφαρμογή:  Σε αυτό το σημείο οι διάφορες ομάδες  κάνουν καταιγισμό ιδεών μέσα στην  ομάδα τους και γράφουν στην αφίσα  όλες τις λέξεις που συνδέουν με τις  διάφορες κατηγορίες, αμέσως χωρίς να  το σκεφτούν πολύ.  Ακολουθεί η εσωτερική συζήτηση της  ομάδας κατά την οποία  αποκαλύπτονται οι προκαταλήψεις και  οι παγιωμένες ιδέες που συνδέονται με  τις διάφορες ομάδες.  Tot 40 λεπτά</p> <p>Στο τέλος της δραστηριότητας, οι  διάφορες ομάδες μοιράζονται με τις  υπόλοιπες τα αποτελέσματα που  προέκυψαν για να δουν τα κοινά  σημεία και τις διαφορές.  Σύνολο 5 λεπτά/ομάδα (15 λεπτά).</p>	<ul style="list-style-type: none"> <li>• να αναγνωρίζουν τα νοητικά  πρότυπα που συνδέονται με  ορισμένες κοινωνικές ομάδες</li> <li>• να ευαισθητοποιηθούν για το  γεγονός ότι οι προκαταλήψεις  και τα στερεότυπα είναι  άκαμπτες κατηγορίες που δεν  κατανοούν τον πλούτο της  πραγματικότητας και δεν  λαμβάνουν υπόψη τις ατομικές  διαφορές.</li> <li>• Οι προβληματισμοί που  προκλήθηκαν αφορούν: την  ακαμψία ορισμένων απόψεων,  τους κινδύνους που ενέχει η  ταμπέλα των ανθρώπων, τη  σημασία του να ξέρουμε να  βλέπουμε πέρα από τις  κατηγορίες και να βλέπουμε τα  άτομα στη μοναδικότητά τους.</li> </ul>
---	--	--

## XI. Καλές πρακτικές ανάπτυξης δεξιοτήτων κριτικής σκέψης

Οι εκπαιδευτές χρειάζονται νέες δεξιότητες και ικανότητες για να χειρίζονται με μεγαλύτερη αυτοπεποίθηση πολύπλοκες και πιο διαφορετικές καταστάσεις ομάδων.

Το επίθετο "κριτική" που συνδέεται με το ουσιαστικό "σκέψη" υποδηλώνει, όπως μπορεί να μαντέψει κανείς, μια μορφή "αργής", στοχαστικής, στοχαστικής, ενεργητικής, ορθολογικής σκέψης, η οποία αντιτίθεται στη "γρήγορη", διαισθητική, άμεση, συναισθηματική σκέψη, χωρίς σκέψη, ανορθολογική και παθητική.

Εν ολίγοις, το να είναι κανείς κριτικά σκεπτόμενος σημαίνει να σταματά πριν από τη λήψη μιας κρίσης ή απόφασης και να εξετάζει ορθολογικά αποδείξεις, στοιχεία, λόγους, πλεονεκτήματα και μειονεκτήματα τρόπων δράσης- να σκέφτεται υποθέσεις και πιθανές εναλλακτικές μορφές δράσης και, τέλος, να τις αξιολογεί.

Ακολουθεί ένας κατάλογος καλών πρακτικών που πρέπει να ακολουθήσετε για να αναπτύξετε δεξιότητες κριτικής σκέψης:

1. Αξιολογήστε τις δικές σας απόψεις: Η συμβουλή είναι να ξεκινήσετε από τον εαυτό σας προσπαθώντας να αξιολογήσετε τα πιθανά πλεονεκτήματα και μειονεκτήματα κάθε φορά που πρόκειται να πάρετε μια απόφαση.
2. Το να συνηθίσετε να σκέφτεστε καταρτίζοντας έναν κατάλογο με τα υπέρ και τα κατά μπορεί να είναι μια εξαιρετική άσκηση για να αποφύγετε την πιθανότητα να πάρετε μια λανθασμένη απόφαση.
3. Απομάκρυνση των προκαταλήψεων: μια χρήσιμη άσκηση είναι να αντιμετωπίσουμε τις δικές μας προκαταλήψεις. Όλοι μας μπορεί να έχουμε κάποιες προκαταλήψεις για έναν συνάδελφο ή έναν φίλο. Η ενασχόληση με την αξιολόγηση της άποψης των άλλων, ο εντοπισμός και η άρση κάποιων εμποδίων μπορεί να βοηθήσει να έχουμε μια πιο αποστασιοποιημένη άποψη για τον άλλον, ευνοώντας την ανάπτυξη της κριτικής σκέψης.
4. Αποδεχτείτε το λάθος: η αξιολόγηση κάθε κατάστασης με αποστασιοποίηση, η καταγραφή των υπέρ και των κατά, είναι εξαιρετικές ασκήσεις- ωστόσο, δεν προστατεύουν πλήρως από τα λάθη. Κάθε άνθρωπος κάνει λάθη, ακόμη και εκείνοι που διαθέτουν εξαιρετικό κριτικό πνεύμα. Για να μην μετατραπεί η ικανότητα ανάλυσης, παρατήρησης και αξιολόγησης των καταστάσεων σε αλαζονεία, είναι απαραίτητο να έχουμε πάντα κατά νου ότι το λάθος είναι στη γωνία.
5. Διαχωρίστε το πρόβλημα: Μια κλασική άσκηση χρήσιμη για την ανάπτυξη κριτικού πνεύματος συνίσταται στην αντιμετώπιση ενός μεγάλου προβλήματος διαιρώντας το σε πολλά μικρά προβλήματα ή πολλά μικρά ενδιάμεσα βήματα που πρέπει να επιτευχθούν. Η επεξεργασία μικρών προβλημάτων με ένα βήμα τη φορά σας επιτρέπει να διαχειρίζεστε εύκολα ακόμη και μεγάλες και πολύπλοκες καταστάσεις που μπορεί να φαίνονται αδύνατο να επιλυθούν.

Αν μιλάμε για κριτική σκέψη, πρέπει να μιλάμε και για προκατάληψη.

*Οι προκαταλήψεις είναι "κρίσεις (ή προκαταλήψεις) που δεν ανταποκρίνονται απαραίτητα στην πραγματικότητα, οι οποίες αναπτύσσονται με βάση την ερμηνεία των πληροφοριών που κατέχουν, ακόμη και αν δεν συνδέονται λογικά ή σημασιολογικά μεταξύ τους και, ως εκ τούτου, οδηγούν σε σφάλμα αξιολόγησης ή έλλειψη αντικειμενικότητας της κρίσης".*

Μεταφρασμένες, οι *γνωστικές προκαταλήψεις* αντιπροσωπεύουν τον τρόπο με τον οποίο ο εγκέφαλός μας διαστρεβλώνει την πραγματικότητα. Με την πάροδο των αιώνων, οι άνθρωποι έχουν μάθει να παίρνουν κάποιες νοητικές συντομεύσεις. Αυτές οι συντομεύσεις είναι ως επί το πλείστον σωστές και μας επιτρέπουν να ερμηνεύουμε την πραγματικότητα γρήγορα και αποτελεσματικά. Ωστόσο, υπάρχει ένα ποσοστό αυτών των ευρετικών μεθόδων που μας οδηγούν σε αδιέξοδα, σε λανθασμένα συμπεράσματα για τον κόσμο γύρω μας: οι *γνωστικές προκαταλήψεις*. Οι άνθρωποι έχουν εντοπίσει δεκάδες και δεκάδες γνωστικές προκαταλήψεις και κάθε χρόνο ανακαλύπτεται μια νέα λανθασμένη εκτίμηση.

Επομένως, ο στόχος δεν είναι ασφαλώς να απαλλαγούμε από αυτές τις "νοητικές έννοιες": είναι αδύνατο, είναι μέρος της φύσης μας. Ωστόσο, ακόμη και μόνο η γνώση τους και η επίγνωσή τους μπορεί να μας βοηθήσει μέσω της κριτικής σκέψης να έχουμε μια νέα οπτική γωνία, να μας ωθήσει να μην παραδοθούμε στο status quo και να κάνει τεράστια διαφορά στην προσωπική μας πορεία ανάπτυξης.

Ακολουθεί μια συνεδρία για την ανάπτυξη δεξιοτήτων κριτικής σκέψης:

Φόρτος εργασίας	Περιγραφή της συνεδρίας	Παράδοση
<p><u>Τυπολογία των συνεδριών:</u> - πρακτικός</p> <p><u>Χρονικό πλαίσιο κάθε συνεδρίας:</u> - δομή διάρκειας (10 λεπτά εισαγωγή, 40 λεπτά υλοποίηση, 15 λεπτά διαμοιρασμός).</p>	<p>Απαραίτητο υλικό: smartphone</p> <p>Εισαγωγή: Χωρίστε τους ανθρώπους σε 3 ομάδες και εξηγήστε τους την παράδοση. Κάθε ομάδα επιλέγει ένα θέμα που αντιπροσωπεύει την πραγματικότητα στην οποία ζει (π.χ. οικογένεια, εργασία, ...). Tot. 10 λεπτά</p> <p>Εφαρμογή: Οι συμμετέχοντες θα αναπαραστήσουν την πραγματικότητα στην οποία ζουν, μέσω της χρήσης φωτογραφικής γλώσσας για το θέμα της επιλογής τους, το οποίο από μόνο του περιλαμβάνει διαισθητικά και οπτικά τεχνολογικά εργαλεία. Στη συνέχεια, θα περιφέρονται και θα φωτογραφίζουν με το κινητό τους τηλέφωνο εικόνες και περιβάλλοντα που αναφέρονται στο θέμα που επέλεξαν. Οι ιστορίες που εμπλουτίζουν τις φωτογραφίες, τροφοδοτούν την κριτική συνειδητοποίηση ορισμένων πτυχών που θεωρούνται σημαντικές, οι οποίες επεξεργάζονται σύμφωνα με τη λογική των mind maps που θα επιτρέψουν την εξαγωγή μιας γραφικής αναπαράστασης των λέξεων-κλειδιών που τονίζουν τα κύρια σημεία της ιστορίας. Το PhotoVoice είναι εικόνα και αφήγηση μαζί, χρησιμοποιώντας τεχνικές αφήγησης με αυτή την έννοια: μέσω συγκεκριμένων παρεμβάσεων ιδεών που απευθύνονται σε μαθητές, θα τους δοθούν οι δεξιότητες να καθορίσουν θέματα ενδιαφέροντος, τομείς ισχύος και στόχους αλλαγής από τη δική τους οπτική γωνία. Tot 40 λεπτά</p> <p>Στο τέλος, οι διάφορες ομάδες θα συναντηθούν και θα μοιραστούν τα αποτελέσματά τους με συνθετικό</p>	<ul style="list-style-type: none"> <li>- Μέσω της τεχνικής <i>PHOTOVOICE</i>, η οποία χρησιμοποιεί τη φωτογραφία ως γλώσσα που επιτρέπει την παρατήρηση, μέσα από τα μάτια και τις άμεσες εμπειρίες των συμμετεχόντων, των συνθηκών διαβίωσης και των κοινωνικών κρίσεων μιας συγκεκριμένης κοινότητας, δίνοντάς τους την ευκαιρία, με δημιουργικό τρόπο, να καταγράψουν και να προβληματιστούν σχετικά με τα υπάρχοντα προβλήματα: αυτή η μεθοδολογία περιλαμβάνει την ειλικρινή και συνειδητή συμμετοχή του μαθητή, πλαισιώνει τις μαθησιακές καταστάσεις σε πραγματικά περιβάλλοντα παρόμοια με αυτά που οι μαθητές έχουν βιώσει στο παρελθόν (επικαιροποίηση της εμπειρίας), που ζουν σήμερα (ενσωμάτωση της πολλαπλότητας των πλαισίων εδώ και τώρα) ή που θα βιώσουν στο μέλλον (πρόβλεψη και εικονικότητα).</li> <li>- Μέσω αυτής της δραστηριότητας ο στόχος είναι να δοθεί στους μαθητές η δυνατότητα να καταγράψουν και να προβληματιστούν σχετικά με τα χαρακτηριστικά, τις ανάγκες και τα προβλήματα του περιβάλλοντός τους μέσω της χρήσης ψηφιακών εργαλείων, προετοιμάζοντάς τους για τα επαγγέλματα του μέλλοντος.</li> <li>- Στόχος είναι να προωθηθεί ο κριτικός διάλογος και η γνώση για προσωπικά θέματα και θέματα διαγωνισμών μέσω ομάδων συζήτησης φωτογραφιών.</li> </ul>

	<p>τρόπο μέσω μιας εργασίας έργου για να επιτύχουν, με την υποστήριξη ενός προπονητή που παρακινεί το αποτέλεσμα, το τελικό αποτέλεσμα του έργου.</p> <p>Tot 15 λεπτά</p>	
--	---	--

## **XII. Ο ρόλος των εκπαιδευτικών στην υποστήριξη της δυναμικής της συν-δημιουργίας σε μια ομάδα που αποτελείται από μαθητές με και χωρίς αναπηρία.**

Ανάπτυξη μορφότυπου κατάρτισης για ιδρύματα και φορείς που εργάζονται στον τομέα της νεολαίας και ενδιαφέρονται να ενισχύσουν τις ικανότητές τους να παρέχουν εκπαίδευση που προάγει τις δεξιότητες κριτικής σκέψης για τα νεαρά άτομα με αναπηρία. Στόχος της κατάρτισης είναι να εφοδιάσει τους συμμετέχοντες με χρήσιμες δεξιότητες που θα ενισχύσουν την ένταξη των νέων ατόμων με αναπηρία στην αγορά εργασίας και την κοινωνία και θα αντιμετωπίσουν φαινόμενα στερεοτύπων, διακρίσεων και αποκλεισμού. Το επίκεντρο της κατάρτισης είναι η ενδυνάμωση των υφιστάμενων φορέων ώστε να γίνουν καλύτεροι εκπαιδευτικοί υποστηρικτές των μαθησιακών διαδικασιών στις οποίες συμμετέχουν νεαρά άτομα με αναπηρία, ιδίως με σωματικές αναπηρίες και ελαφρές γνωστικές διαταραχές. Η κατάρτιση θα αξιοποιήσει μεθόδους μη τυπικής εκπαίδευσης για την επίτευξη των στόχων της.

### **Εισαγωγή:**

Η κατάρτιση αυτή έχει σχεδιαστεί για να παρέχει στους εκπαιδευτικούς που εργάζονται με άτομα με αναπηρία τις απαραίτητες δεξιότητες και τα εργαλεία για την ενίσχυση της ένταξης των νέων ατόμων με αναπηρία στην αγορά εργασίας και την κοινωνία.

Η Σύμβαση των Ηνωμένων Εθνών για τα δικαιώματα των ατόμων με αναπηρία αναγνωρίζει το δικαίωμα στην εργασία και την απασχόληση ως θεμελιώδες δικαίωμα. Ωστόσο, μόνο στην Ευρώπη<sup>1</sup>, περίπου 100 εκατομμύρια πολίτες της ΕΕ ζουν με αναπηρία και η ευημερία τους επηρεάζεται από διάφορα εμπόδια, όπως το μη προσβάσιμο φυσικό περιβάλλον και οι μεταφορές, η μη διαθεσιμότητα βοηθητικών συσκευών και τεχνολογιών, τα μη προσαρμοσμένα μέσα επικοινωνίας, τα κενά στην παροχή υπηρεσιών και οι προκαταλήψεις και το στίγμα διακρίσεων στην κοινωνία.

Η Έκθεση για την Αναπηρία και την Εργασία, που εκπονήθηκε από τη Διεθνή Οργάνωση Εργασίας το 2019, έδειξε ότι τα χαμηλότερα επίπεδα απασχόλησης και εκπαίδευσης προκαλούν το ποσοστό φτώχειας για τα άτομα με αναπηρία να είναι 70% υψηλότερο από τον μέσο όρο, ενώ το ποσοστό ανεργίας για περίπου 4 εκατομμύρια άτομα στην Ευρωπαϊκή Ένωση που έχουν Νοητική και Σχισιακή Αναπηρία είναι υπερδιπλάσιο από το αντίστοιχο του γενικού πληθυσμού.

Δεδομένου αυτού του πλαισίου, είναι σημαντικό να παρέχεται εκπαίδευση που να ενισχύει τις δεξιότητες κριτικής σκέψης για τα νεαρά άτομα με αναπηρία. Αυτή η κατάρτιση στοχεύει να εφοδιάσει τους συμμετέχοντες με χρήσιμες

<sup>1</sup> Το άρθρο 13 της Συνθήκης για την Ευρωπαϊκή Κοινότητα εξουσιοδοτεί την ΕΕ να νομοθετεί για την καταπολέμηση των διακρίσεων λόγω φύλου, φυλετικής ή εθνοτικής καταγωγής, θρησκείας ή πεποιθήσεων, αναπηρίας, ηλικίας ή γενετήσιου προσανατολισμού. Η οδηγία 2000/78/ΕΚ υπογραμμίζει την ανάγκη λήψης μέτρων κατά των διακρίσεων, ιδίως στην απασχόληση και την εργασία. Στο πλαίσιο αυτό, η Ευρωπαϊκή Επιτροπή έχει παράσχει στήριξη σε άτομα με δυσκολίες στην εξεύρεση ή τη διατήρηση της απασχόλησης και έχει υιοθετήσει ένα σχέδιο δράσης για την ισότητα ευκαιριών για άτομα με διάφορους βαθμούς αναπηρίας που οδηγεί σε μια βιώσιμη και λειτουργική προσέγγιση και στην εξάλειψη του κοινωνικού αποκλεισμού.

δεξιότητες που θα ενισχύσουν την ικανότητά τους να παρέχουν τέτοια εκπαίδευση και να αντιμετωπίζουν φαινόμενα στερεοτύπων, διακρίσεων και αποκλεισμού.

Η κατάρτιση επικεντρώνεται στην ενδυνάμωση των υφιστάμενων φορέων ώστε να γίνουν καλύτεροι εκπαιδευτικοί υποστηρικτές των μαθησιακών διαδικασιών που αφορούν νεαρά άτομα με αναπηρία, ιδίως με σωματικές αναπηρίες και ελαφρές γνωστικές διαταραχές. Θα αξιοποιήσουμε μεθόδους μη τυπικής εκπαίδευσης για την επίτευξη των στόχων μας.

Η κατάρτιση αυτή θα διεξαχθεί σε ομαδικό πλαίσιο, το οποίο θα δώσει την ευκαιρία στους συμμετέχοντες να ανταλλάξουν ιδέες, εμπειρίες και να μάθουν ο ένας από τον άλλον. Ελπίζουμε ότι αυτή η κατάρτιση θα σας βοηθήσει να γίνετε πιο αποτελεσματικοί εκπαιδευτικοί στην υποστήριξη της δυναμικής της συν-δημιουργίας με άτομα με αναπηρίες και ανυπομονούμε να συνεργαστούμε μαζί σας.

#### Σημειώσεις

"Στις περισσότερες αγγελίες εργασίας οι εταιρείες αναζητούν άτομα που επιλύουν προβλήματα και εργάζονται ομαδικά, άτομα που σκέφτονται έξω από τα συνηθισμένα.

Τα άτομα με αναπηρία είναι φυσικοί λύτες προβλημάτων, επειδή πρέπει να προσαρμοστούν σε έναν κόσμο που δεν έχει σχεδιαστεί με γνώμονα αυτούς. Έχουν αναπτύξει στρατηγικές και δεξιότητες επειδή ο κόσμος δεν τους έχει δώσει άλλη επιλογή.

**Συμβουλή:** Καταγράψτε όλους τους λόγους για τους οποίους είστε καλός υποψήφιος για εργασία.

**Συμβουλή:** Στο νέο παγκόσμιο περιβάλλον των μεγάλων ελλείψεων δεξιοτήτων, οι εργοδότες χρειάζονται εργαζόμενους που είναι ευέλικτοι, προσαρμοστικοί, καινοτόμοι, επιλύουν προβλήματα, συνηθίζουν να εργάζονται από το σπίτι ή σε υβριδικές μορφές εργασίας. Χρειάζεται να αλλάξει η αφήγηση για τα άτομα με αναπηρία, θεωρώντας την αναπηρία όχι ως έλλειμμα, αλλά ως δείκτη ανθεκτικότητας, ρεαλισμού και ικανότητας. Με υποκείμενο ποια είναι τα πράγματα που τους κάνουν ικανούς να ξεπεράσουν τις συνθήκες τους και να ανταγωνιστούν σε ένα πεδίο που γέρνει εναντίον τους.

**Συμβουλή:** Ποτέ δεν θα κοιτάξετε αυτό που δεν μπορείτε να κάνετε. Θα εστιάζετε σε αυτά που μπορείτε να κάνετε και υπάρχουν τόσα πολλά.

#### Τύπος εργαστηρίου:

Τα εργαστήρια της μορφής κατάρτισης θα πρέπει να εκπονηθούν ως ομαδικές συνεδρίες.

Για την ανάπτυξη κάθε συνεδρίας θα πρέπει να λαμβάνονται υπόψη οι ακόλουθες πτυχές: Φόρτος εργασίας, περιγραφή και παράδοση.

Φόρτος εργασίας	Περιγραφή της συνεδρίας	Παράδοση
<u>Τυπολογία των συνεδριών:</u> - θεωρητικό - πρακτικό <u>Χρονικό πλαίσιο κάθε συνεδρίας:</u> - δομή διάρκειας (π.χ. 10 λεπτά εισαγωγή, 40 λεπτά εφαρμογή, 15 λεπτά ενημέρωση).	Συνεδρία 1: Ο ρόλος των εκπαιδευτικών στην καλλιέργεια της αυτοπεποίθησης και των ακαδημαϊκών επιδόσεων  Παρουσίαση: Χρησιμοποιήστε έναν πίνακα ή κάτι παρόμοιο για να παρουσιάσετε μια μαθητοκεντρική προσέγγιση που εστιάζει στα δυνατά σημεία των μαθητών με αναπηρίες. Επεξηγήστε πώς αυτή η προσέγγιση	<u>Περιεχόμενο βίντεο:</u> υλικό βίντεο που προορίζεται για το θέμα της συνεδρίας. <u>Θεωρητικό περιεχόμενο:</u> αναγνωστικό υλικό που δημιουργήθηκε για να διευρύνει το περιεχόμενο του βίντεο. <u>Πρακτικό περιεχόμενο:</u> διάφορες ασκήσεις που θα προωθήσουν τη διαδικασία μάθησης. <u>Περιεχόμενο γνώσεων:</u> σύντομες δοκιμασίες- θα αναμένεται η



	<p>μπορεί να βοηθήσει στη δημιουργία ενός περιβάλλοντος τάξης χωρίς αποκλεισμούς που μεγιστοποιεί τις δυνατότητές τους.</p> <p>Μελέτες περιπτώσεων: Παρουσιάστε μελέτες περιπτώσεων μαθητών με αναπηρίες και πώς εντοπίστηκαν και αξιοποιήθηκαν τα δυνατά τους σημεία. Ζητήστε από τους συμμετέχοντες να αναλύσουν τις μελέτες περιπτώσεων και να συζητήσουν πώς μια μαθητοκεντρική προσέγγιση μπορεί να ωφελήσει τους μαθητές τους.</p> <p>Πρακτική δραστηριότητα (30 λεπτά): Χωρίστε τους συμμετέχοντες σε μικρές ομάδες των 3-4 ατόμων. Αναθέστε σε κάθε ομάδα ένα σενάριο όπου ένας μαθητής με αναπηρία πρέπει να ολοκληρώσει μια εργασία. Ζητήστε τους να εντοπίσουν τα δυνατά σημεία του μαθητή και να κάνουν καταιγισμό ιδεών για να τα μεγιστοποιήσουν για να ολοκληρώσουν την εργασία. Κάθε ομάδα θα πρέπει να παρουσιάσει τα ευρήματά της στους υπόλοιπους συμμετέχοντες.</p> <p>Ανατροφοδότηση και συζήτηση: Μετά από κάθε ομαδική παρουσίαση, ζητήστε από τους συμμετέχοντες να δώσουν ανατροφοδότηση σχετικά με την μαθητοκεντρική προσέγγιση και να μοιραστούν πώς μπορεί να εφαρμοστεί στις δικές τους στρατηγικές διδασκαλίας. Ενθαρρύνετε τους να θέσουν ερωτήσεις και να συζητήσουν τρόπους βελτίωσης της προσέγγισης.</p> <p>Συμπέρασμα: Συνοψίστε τα βασικά συμπεράσματα της δραστηριότητας και τονίστε τη σημασία μιας μαθητοκεντρικής προσέγγισης που μεγιστοποιεί τις ικανότητες των μαθητών με αναπηρίες. Ενθαρρύνετε τους συμμετέχοντες να εφαρμόσουν αυτή την προσέγγιση στις τάξεις τους και να προωθήσουν τη συμμετοχικότητα και τη</p>	<p>μεταφόρτωση ολοκληρωμένων εργασιών.</p>
--	---	--

## Η μέθοδος "Μαθαίνω πώς να μαθαίνω" της Barbara Oakley.

### Εισαγωγή

Η μέθοδος "Μαθαίνω πώς να μαθαίνω" μπορεί να είναι ιδιαίτερα χρήσιμη για τα άτομα με σωματικές αναπηρίες, καθώς εστιάζει στα δυνατά τους σημεία και τα αξιοποιεί για να ξεπεράσουν τις προκλήσεις. Τα άτομα με σωματικές αναπηρίες έχουν συχνά μοναδικές προοπτικές και δεξιότητες που μπορούν να είναι πολύτιμες στη διαδικασία της μάθησης και, αξιοποιώντας αυτά τα δυνατά σημεία, μπορούν να επιτύχουν ακαδημαϊκή και προσωπική επιτυχία. Η μέθοδος αναπτύχθηκε από την Barbara Oakley, καθηγήτρια μηχανικής, και έχει σχεδιαστεί για να βοηθήσει μαθητές όλων των ηλικιών και υποβάθρων να βελτιώσουν την ικανότητά τους να μαθαίνουν και να διατηρούν νέες πληροφορίες.

Για παράδειγμα, τα άτομα με σωματικές αναπηρίες μπορεί να έχουν αναπτύξει εξαιρετικές δεξιότητες επίλυσης προβλημάτων, δημιουργικότητα και ανθεκτικότητα μέσα από τις εμπειρίες τους. Η μέθοδος "Μαθαίνω πώς να μαθαίνω" μπορεί να τα βοηθήσει να αναγνωρίσουν και να αξιοποιήσουν αυτά τα δυνατά σημεία, παρέχοντάς τους στρατηγικές που λειτουργούν με το μοναδικό μαθησιακό στυλ και τις ανάγκες τους.

Μια τεχνική που μπορεί να είναι ιδιαίτερα χρήσιμη για τα άτομα με σωματικές αναπηρίες είναι η χρήση οπτικών βοηθημάτων και διαγραμμάτων για την οργάνωση των πληροφοριών και τη διευκόλυνση της μάθησης. Αυτή η τεχνική μπορεί να είναι ιδιαίτερα αποτελεσματική για άτομα με οπτικές αναπηρίες ή άλλους σωματικούς περιορισμούς που δυσχεραίνουν την ανάγνωση ή τη γραφή. Χρησιμοποιώντας οπτικά βοηθήματα, όπως χάρτες νου ή διαγράμματα, οι εκπαιδευόμενοι μπορούν να δημιουργήσουν μια οπτική αναπαράσταση των πληροφοριών που μαθαίνουν, διευκολύνοντας την επεξεργασία και τη μνήμη τους.

Μια άλλη τεχνική που μπορεί να είναι χρήσιμη είναι η χρήση θετικής αυτο-ομιλίας και πρακτικών ενσυνειδητότητας για τη μείωση του στρες και του άγχους κατά τη διάρκεια της μαθησιακής διαδικασίας. Τα άτομα με σωματικές αναπηρίες μπορεί να βιώνουν πρόσθετο στρες και άγχος λόγω των προκλήσεων που αντιμετωπίζουν, αλλά με τη χρήση τεχνικών όπως η βαθιά αναπνοή ή ο διαλογισμός ενσυνειδητότητας, μπορούν να μάθουν να μειώνουν τα επίπεδα του άγχους τους και να επικεντρώνονται στο έργο που έχουν αναλάβει.

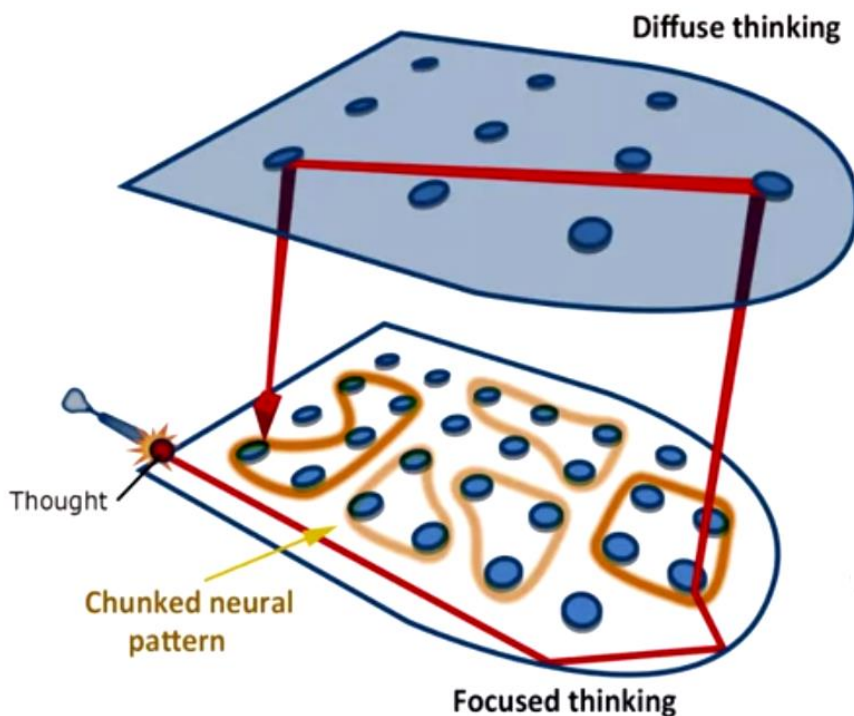
Σύμφωνα με τη μέθοδο Learning How to Learn, ο εγκέφαλος έχει δύο διαφορετικούς τρόπους σκέψης: τον εστιασμένο τρόπο σκέψης και τον διάχυτο τρόπο σκέψης.

Ο εστιασμένος τρόπος σκέψης είναι αυτός που συνήθως χρησιμοποιούμε όταν εστιάζουμε συνειδητά σε μια συγκεκριμένη εργασία, όπως η ανάγνωση ενός βιβλίου ή η επίλυση ενός μαθηματικού προβλήματος. Κατά τη διάρκεια αυτού του τρόπου σκέψης, ο εγκέφαλος είναι ιδιαίτερα εστιασμένος στην εκάστοτε εργασία και επεξεργάζεται και αποθηκεύει ενεργά πληροφορίες στη βραχυπρόθεσμη μνήμη. Ωστόσο, η εστιασμένη λειτουργία μπορεί επίσης να είναι περιοριστική, καθώς μπορεί να μας εμποδίσει να δούμε τη συνολική εικόνα ή να κάνουμε συνδέσεις μεταξύ διαφορετικών εννοιών.

Ο διάχυτος τρόπος σκέψης, από την άλλη πλευρά, είναι ένας πιο χαλαρός τρόπος σκέψης που επιτρέπει στον εγκέφαλο να κάνει συνδέσεις μεταξύ διαφορετικών εννοιών και ιδεών. Κατά τη διάρκεια αυτής της λειτουργίας, ο εγκέφαλος είναι λιγότερο συγκεντρωμένος και πιο ανοιχτός σε νέες ιδέες και ιδέες. Ο τρόπος αυτός ενεργοποιείται συχνά κατά τη διάρκεια δραστηριοτήτων όπως η ονειροπόληση, ο περίπατος ή η ενασχόληση με μια μη απαιτητική εργασία.

Η μέθοδος "Μαθαίνω πώς να μαθαίνω" τονίζει τη σημασία της εναλλαγής μεταξύ αυτών των δύο τρόπων σκέψης για την ενίσχυση των μαθησιακών αποτελεσμάτων. Για παράδειγμα, οι εκπαιδευόμενοι μπορούν να χρησιμοποιήσουν τον εστιασμένο τρόπο σκέψης για να μάθουν ενεργά νέες έννοιες και πληροφορίες και στη συνέχεια να μεταβούν στον διάχυτο τρόπο σκέψης για να κάνουν συνδέσεις μεταξύ διαφορετικών ιδεών και να ενσωματώσουν τη νέα γνώση στο υπάρχον νοητικό τους πλαίσιο.

Η μέθοδος αναδεικνύει επίσης τον ρόλο της νευροπλαστικότητας του εγκεφάλου, δηλαδή της ικανότητας του εγκεφάλου να αλλάζει και να προσαρμόζεται ως απάντηση σε νέες εμπειρίες και πληροφορίες. Αυτό σημαίνει ότι οι εκπαιδευόμενοι μπορούν να διαμορφώνουν και να ενισχύουν ενεργά τις νευρικές τους συνδέσεις μέσω της εξάσκησης, της επανάληψης και της χρήσης αποτελεσματικών στρατηγικών μάθησης.



Χρησιμοποιήστε μια ποικιλία τεχνικών μάθησης - Καμία τεχνική μάθησης δεν λειτουργεί για όλους. Η μέθοδος "Μαθαίνω πώς να μαθαίνω" διδάσκει στους εκπαιδευόμενους να χρησιμοποιούν μια ποικιλία τεχνικών για να βελτιώσουν τα μαθησιακά τους αποτελέσματα. Αυτές οι τεχνικές περιλαμβάνουν, μεταξύ άλλων, την επανάληψη, την ομαδοποίηση, τα οπτικά βοηθήματα και τις αναλογίες.

Ξεπεράστε τα εμπόδια στη μάθηση - Όλοι αντιμετωπίζουν εμπόδια κατά τη μάθηση, όπως η αναβλητικότητα, η απόσπαση της προσοχής και η αυτοαμφισβήτηση. Η μέθοδος "Μαθαίνω πώς να μαθαίνω" παρέχει στους εκπαιδευόμενους εργαλεία και στρατηγικές για να ξεπεράσουν αυτά τα εμπόδια και να παραμείνουν παρακινημένοι.

Κάντε τη μάθηση συνήθεια - Η μάθηση δεν είναι ένα εφάπαξ γεγονός, αλλά μια δια βίου διαδικασία. Η μέθοδος "Μαθαίνω πώς να μαθαίνω" διδάσκει στους μαθητές πώς να κάνουν τη μάθηση συνήθεια, θέτοντας στόχους, δημιουργώντας μια ρουτίνα και διατηρώντας μια θετική στάση.

Ειδικές τεχνικές που διδάσκονται στη μέθοδο "Μαθαίνω πώς να μαθαίνω"

Ακολουθούν μερικά παραδείγματα:

## Τεχνική Pomodoro -

Αυτή η τεχνική είναι μια στρατηγική διαχείρισης του χρόνου που μπορεί να βοηθήσει τους μαθητές να επικεντρωθούν στα καθήκοντά τους και να αποφύγουν την εξουθένωση. Περιλαμβάνει τον καταμερισμό του χρόνου μελέτης σε 25λεπτα διαστήματα, τα λεγόμενα "Πομποντόρο", με μικρά διαλείμματα ενδιάμεσα. Κατά τη διάρκεια κάθε Pomodoro, εστιάζετε σε μια μόνο εργασία ή θέμα χωρίς διακοπές. Μετά το Pomodoro, κάνετε ένα σύντομο διάλειμμα (συνήθως πέντε λεπτά) για να ξεκουραστείτε και να επαναφορτιστείτε. Ακολουθεί ένα παράδειγμα χρήσης της τεχνικής Πομποντόρο:

Βήμα 1: Επιλέξτε μια εργασία που θέλετε να ολοκληρώσετε (π.χ. ανάγνωση ενός κεφαλαίου ενός εγχειριδίου).

Βήμα 2: Ρυθμίστε ένα χρονόμετρο για 25 λεπτά.

Βήμα 3: Ασχοληθείτε με την εργασία χωρίς διακοπή μέχρι να σβήσει ο χρονοδιακόπτης.

Βήμα 4: Κάντε ένα πεντάλεπτο διάλειμμα για να ξεκουραστείτε και να επαναφορτιστείτε.

Βήμα 5: Επαναλάβετε τα βήματα 2-4 για όσα Pomodoros απαιτούνται για την ολοκλήρωση της εργασίας.

## Τεχνική Feynman -

Αυτή η τεχνική είναι μια μέθοδος για την κατανόηση πολύπλοκων εννοιών με την ανάλυση τους σε απλές εξηγήσεις. Περιλαμβάνει τέσσερα βήματα:

Βήμα 1: Επιλέξτε μια έννοια που θέλετε να κατανοήσετε (π.χ. τη διαδικασία της φωτοσύνθεσης).

Βήμα 2: Γράψτε μια απλή εξήγηση της έννοιας με δικά σας λόγια.

Βήμα 3: Εξηγήστε την έννοια σε κάποιον άλλο, χρησιμοποιώντας τη γραπτή σας εξήγηση ως οδηγό.

Βήμα 4: Εντοπίστε τυχόν κενά στην κατανόησή σας και ανατρέξτε στο πηγαίο υλικό για να τα συμπληρώσετε.

## Μεταφορές και αναλογίες

Αυτή η τεχνική περιλαμβάνει τη χρήση μεταφορών και αναλογιών για να βοηθήσει τους μαθητές να κατανοήσουν σύνθετες ιδέες συγκρίνοντας τις με κάτι που ήδη γνωρίζουν. Για παράδειγμα, μπορείτε να συγκρίνετε τη δομή και τη λειτουργία του ανθρώπινου εγκεφάλου με έναν υπολογιστή. Ακολουθούν ορισμένα παραδείγματα για το πώς να χρησιμοποιείτε μεταφορές και αναλογίες:

Για να κατανοήσετε την έννοια της κυτταρικής μεμβράνης, μπορείτε να την παρομοιάσετε με έναν φράχτη που περιβάλλει ένα σπίτι, επιτρέποντας σε ορισμένα πράγματα να εισέλθουν και κρατώντας άλλα έξω.

Για να κατανοήσετε την έννοια της χημικής αντίδρασης, μπορείτε να την παρομοιάσετε με το ψήσιμο ενός κέικ, όπου τα συστατικά (αντιδρώντα) αναμειγνύονται μεταξύ τους και μετατρέπονται σε μια νέα ουσία (προϊόν).

Για να κατανοήσετε την έννοια της φυσικής επιλογής, θα μπορούσατε να την παρομοιάσετε με το παιχνίδι "επιβίωση του ισχυρότερου", όπου οι οργανισμοί που είναι καλύτερα προσαρμοσμένοι στο περιβάλλον τους έχουν περισσότερες πιθανότητες να επιβιώσουν και να μεταδώσουν τα γονίδιά τους στην επόμενη γενιά.

### **XIII. Αξιολόγηση των ενοτήτων ικανοτήτων**

#### **Ερωτήσεις απάντησης κλίμακας**

Ανταποκρίθηκε η κατάρτιση στις προσδοκίες σας;  
(1 - Καθόλου, 5 - Εντελώς)

Πόσο χρήσιμο ήταν το περιεχόμενο της κατάρτισης για την ενίσχυση των ικανοτήτων σας στην εμπλοκή νέων με αναπηρία σε εκπαιδευτικά προγράμματα ενδυνάμωσης;  
(1 - Καθόλου χρήσιμο, 5 - Εξαιρετικά χρήσιμο)

Πόσο καλά οι εκπαιδευτές παρέδωσαν το περιεχόμενο της κατάρτισης;  
(1 - Κακώς, 5 - Άριστα)

Ήταν η μεθοδολογία κατάρτισης (ΕΑΕ) αποτελεσματική για την εμπειρία μάθησης που αποκομίσατε;  
(1 - Καθόλου αποτελεσματικό, 5 - Πολύ αποτελεσματικό)

Αντιμετώπισε η κατάρτιση το σύνολο των γνώσεων, δεξιοτήτων και ικανοτήτων που είναι απαραίτητες για τους εκπαιδευτικούς ώστε να υποστηρίξουν την απόκτηση δεξιοτήτων κριτικής σκέψης σε νέους με αναπηρία;  
(1 - Καθόλου, 5 - Εντελώς)

Η κατάρτιση παρείχε επαρκείς γνώσεις και δεξιότητες για να ενισχύσετε την ικανότητά σας να διαχειρίζεστε τη δυναμική της ομάδας σε προγράμματα δεξιοτήτων κριτικής σκέψης στα οποία συμμετέχουν άτομα με και χωρίς αναπηρία;  
(1 - Καθόλου, 5 - Εντελώς)

Οι μεθοδολογίες συν-σχεδιασμού που προσαρμόστηκαν σε ομάδες ερμηνευτών που αποτελούνται από νέους με και χωρίς αναπηρία παρείχαν χρήσιμες πληροφορίες για την προώθηση δεξιοτήτων κριτικής σκέψης;  
(1 - Καθόλου, 5 - Εντελώς)

Πόσο χρήσιμες ήταν οι συνδιαμορφωμένες ασκήσεις κριτικής σκέψης στην αποδόμηση των αφηγήσεων/στερεοτύπων για την αναπηρία;  
(1 - Καθόλου χρήσιμο, 5 - Εξαιρετικά χρήσιμο)

Ήταν οι πληροφορίες που παρουσιάστηκαν σχετικά με τις καλές πρακτικές που αφορούν άτομα με αναπηρία από την Ευρώπη και τον κόσμο σχετικές με την επαγγελματική σας ανάπτυξη;  
(1 - Καθόλου, 5 - Εξαιρετικά σημαντικό)

Συνέβαλε η κατάρτιση στην ικανότητά σας να υποστηρίζετε τη δυναμική της συνδημιουργίας σε μια ομάδα που αποτελείται από εκπαιδευόμενους με και χωρίς αναπηρία;  
(1 - Καθόλου, 5 - Εντελώς)

Πόσο καλά σας προετοίμασε η κατάρτιση για την ανάπτυξη αυτόνομων εκπαιδευτικών εργαλείων για την ανάπτυξη δεξιοτήτων κριτικής σκέψης για το πλαίσιο της απασχολησιμότητας;  
(1 - Κακώς, 5 - Εξαιρετικά καλά)

Πώς θα αξιολογούσατε τη συνολική ποιότητα της κατάρτισης;  
(1 - Πολύ κακή, 5 - Εξαιρετική)

Πόσο σας ενδιαφέρει η ανάπτυξη ικανοτήτων για τη συμμετοχή νέων με αναπηρία σε εκπαιδευτικά προγράμματα ενδυνάμωσης;

1 - Καθόλου ενδιαφέρον, 2 - Λίγο ενδιαφέρον, 3 - Μέτριο ενδιαφέρον, 4 - Πολύ ενδιαφέρον, 5 - Εξαιρετικό ενδιαφέρον  
- Λίγο εξοικειωμένοι, 3 - Μέτρια εξοικειωμένοι, 4 - Πολύ εξοικειωμένοι, 5 - Εξαιρετικά εξοικειωμένοι

Πόσο σίγουροι είστε για την ικανότητά σας να υποστηρίξετε την απόκτηση δεξιοτήτων κριτικής σκέψης που αφορούν νέους με αναπηρία;

1 - Καθόλου αυτοπεποίθηση, 2 - Λίγο αυτοπεποίθηση, 3 - Μέτρια αυτοπεποίθηση, 4 - Πολύ αυτοπεποίθηση, 5 - Εξαιρετικά αυτοπεποίθηση

Πόσο σημαντικό πιστεύετε ότι είναι να προωθηθεί η απόκτηση και η ανάπτυξη των κοινωνικών δεξιοτήτων, των εγκάρσιων δεξιοτήτων και των ικανοτήτων που σχετίζονται με την κριτική σκέψη για τους νέους με αναπηρία;

1 - Καθόλου σημαντικό, 2 - Λίγο σημαντικό, 3 - Μέτρια σημαντικό, 4 - Πολύ σημαντικό, 5 - Εξαιρετικά σημαντικό

Πόσο σημαντικό πιστεύετε ότι είναι να παρέχονται χρήσιμες δεξιότητες στους νέους με αναπηρία για την ένταξή τους στην αγορά εργασίας, επίσης μέσω της αλληλεπίδρασης με ενήλικες συνομηλίκους χωρίς αναπηρία;

1 - Καθόλου σημαντικό, 2 - Λίγο σημαντικό, 3 - Μέτρια σημαντικό, 4 - Πολύ σημαντικό, 5 - Εξαιρετικά σημαντικό

Πόσο ικανοποιημένοι είστε από το περιεχόμενο και την υλοποίηση του προγράμματος κατάρτισης;

1 - Πολύ δυσαρεστημένος, 2 - Λίγο δυσαρεστημένος, 3 - Ουδέτερος, 4 - Λίγο ικανοποιημένος, 5 - Πολύ ικανοποιημένος

Σε μια κλίμακα από το 1 έως το 5, πόσο καλά πιστεύετε ότι η εκπαίδευση σας προετοίμασε για να εμπλέξετε νέους με αναπηρία σε εκπαιδευτικά προγράμματα ενδυνάμωσης;

Σε κλίμακα από το 1 έως το 5, πόσο ικανοποιημένοι ήσασταν από τη συνολική οργάνωση της εκπαιδευτικής δραστηριότητας;

#### **Ερωτήσεις ανοικτού τύπου:**

Τι σας βοήθησε περισσότερο στην εκπαίδευση;

Ποιες πτυχές της κατάρτισης θα μπορούσαν να βελτιωθούν;

Πώς άλλαξε αυτή η εκπαιδευτική δραστηριότητα την αντίληψή σας για την κριτική σκέψη και τη σημασία της στον εργασιακό χώρο για τα άτομα με αναπηρία;

Ποιες συγκεκριμένες στρατηγικές ή τεχνικές μάθατε που θα χρησιμοποιήσετε στην εργασία σας με νέους με αναπηρία;

Με ποιους τρόπους σκοπεύετε να εφαρμόσετε τις γνώσεις και τις δεξιότητες που αποκτήσατε από αυτή την κατάρτιση στην επαγγελματική σας εργασία;

Σε ποιους πρόσθετους πόρους ή υποστήριξη θα θέλατε να έχετε πρόσβαση προκειμένου να αναπτύξετε περαιτέρω τις δεξιότητες και τις γνώσεις σας σχετικά με την εργασία με νέους με αναπηρίες;

